

# Tunnelipesukone

## Kaksoishuuhtelu



---

FI Käyttö



59566Q401- 2024.05

## Yleistä



Lue seuraavat ohjeet, myös takuehdot, ennen laitteen asentamista ja käyttämistä.

Käy verkkosivustollamme [www.electroluxprofessional.com](http://www.electroluxprofessional.com) ja avaa Tuki-osio, jossa voit



rekisteröidä tuotteesi



saada tuotettasi koskevia neuvoja ja vinkkejä sekä huolto- ja korjaustietoja.

Asennus-, käyttö- ja huolto-ohjeet sisältävä käsikirja (jäljempänä käsikirja) antaa käyttäjälle tarpeellisia tietoja laitteen oikeaa ja turvallista käyttöä varten.

Vaikka käsikirjassa on paljon tekstiä ja varoituksia, sen sisältämien ohjeiden tarkoitus on kuitenkin parantaa kaikin tavoin laitteen toimintaa ja suorituskykyä ja erityisesti välttää aiheuttamasta vahinkoja ihmisille, esineille tai eläimille vääränlaisen käytön tai virheellisten toimenpiteiden vuoksi.

On erittäin tärkeää, että kaikki laitteen kuljetukseen, asennukseen, käyttöönottoon, käyttöön, huoltoon, korjaukseen ja käytöstä poistamiseen osallistuvat henkilöt lukevat huolellisesti tämän käsikirjan ennen toimenpiteiden suorittamista sellaisten virheellisten toimenpiteiden ja ongelmien välttämiseksi, jotka voisivat vahingoittaa laitetta tai aiheuttaa henkilövahinkoja. Turvallisuusasiat on suositeltavaa käydä läpi käyttäjien kanssa säännöllisin väliajoin. Lisäksi on erittäin tärkeää, että laitteen käyttöön valtuutettu henkilöstö on saanut laitteen käyttö- ja huoltokoulutuksen.

Edelleen on tärkeää, että käsikirja pidetään aina käyttäjän ulottuvilla laitteen käyttöpaikan lähellä, jotta se on helposti saatavilla ongelmatilanteissa ja aina tarvittaessa.

Jos laitteen käytöstä on käsikirjan lukemisen jälkeen kysymyksiä tai epäselvyyksiä, ota yhteys valmistajaan tai valtuutettuun huoltoliikkeeseen. Henkilöstömme auttaa mielellään laitteen parhaan mahdollisen suorituskyvyn ja tehokkuuden varmistamiseksi. Muistutamme vielä lopuksi, että kaikkien laitteen käyttövaiheiden aikana on aina noudatettava voimassa olevia turvallisuus-, työhygieni- ja ympäristönsuojelumääräyksiä. Käyttäjän vastuulla on siis varmistaa, että laitetta käytetään ainoastaan optimaalisissa turvallisuusolosuhteissa henkilö- ja omaisuusvahinkojen välttämiseksi.



### TÄRKEÄÄ

- Valmistaja ei vastaa millään tavalla toimenpiteistä, jotka on suoritettu ohjekirjan määräysten vastaisesti.
- Valmistaja pidättää oikeuden muuttaa tässä julkaisussa käsiteltyjen laitteiden ominaisuuksia ilman ennakoilmoitusta.
- Tämän käsikirjan osittainenkin kopiointi on kielletty.
- Tämä käsikirja on saatavissa digitaalisessa muodossa:
  - ottamalla yhteyttä jälleenmyyjään tai lähimpään huoltopisteeseen
  - lataamalla uusimman ja päivitetymmän käsikirjan osoitteesta [www.electroluxprofessional.com](http://www.electroluxprofessional.com).
- Käsikirjaa on aina säilytettävä laitteen läheisyydessä, paikassa, jossa se on helposti saavutettavissa. Laitteen käyttäjien ja sitä korjaavien henkilöiden on voitava aina saada se helposti käsiinsä ja luettavaksi.

# Sisältö

A	TURVALLISUUSTIEDOT	5
A.1	Yleistä	5
A.2	Yleinen turvallisuus	5
A.3	Henkilönsuojaimet	6
A.4	Vesiliitäntä	7
A.5	Sähkölitiäntä	7
A.6	Laitteen puhdistus ja huolto	7
A.7	Koneen käytöstäpoisto ja romutus	7
B	TAKUU	8
B.1	Takuuehdot ja poissulkemiset	8
C	YLEISET TURVALLISUUSOHJEET	8
C.1	Johdanto	8
C.2	Mekaaniset turvallisuusominaisuudet - riskit	8
C.3	Laitteeseen asennetut suojukset	8
C.3.1	Suojukset	8
C.3.2	Turvalaitteet	8
C.4	Hätäkytkin	9
C.4.1	Hätäpysäytyskytkimen palauttaminen	9
C.5	Laitteeseen tai sen lähelle kiinnitettävät turvallisuusmerkinnät	9
C.6	Käyttöä ja huoltoa koskevat varoitukset	9
C.7	Ennakoitavissa oleva virheellinen käyttö	9
C.8	Käytön lopettaminen	9
C.9	Riskit, joita ei voi poistaa	9
D	YLEISTÄ	10
D.1	Johdanto	10
D.2	Määritelmät	10
D.3	Koneen ja valmistajan tunnistetiedot	11
D.4	Lisätietoja	11
D.4.1	Tehtaan kuvauksen tulkitseminen	11
D.5	Vastuu	11
D.6	Tekijänoikeudet	12
D.7	Käsikirjan säilyttäminen	12
D.8	Käsikirjan kohderyhmä	12
E	NORMAALI KÄYTTÖ	12
E.1	Käyttötarkoitus	12
E.2	Laitetta käyttävän henkilöstön ominaisuudet	12
E.3	Laitteen käyttöä koskevat perusvaatimukset	12
F	TEKNISET TIEDOT	12
F.1	Tärkeimmät tekniset ominaisuudet	12
G	TUOTTEEN KUVAUS	13
G.1	Yleiskuvaus	13
G.2	Koneen yleiskuvaus	13
G.3	Moduulikokoonpanot	14
G.4	Koneen moduulien kuvaus	14
G.4.1	Pesualue	14
G.4.2	HuuhTELUALUE	14
G.4.3	Esipesualue	14
G.4.4	Kuivausalue	14
G.4.5	Energiantalteenotto-/höyryn jäähdytyslaite	14
H	KÄYTTÖPANEELIN KUVAUS	15
H.1	Käyttöpaneelin kuvaus	15
H.2	Kosketusnäytön kuvaus	15
I	KÄYTTÖÖNOTTO	15
I.1	Altaan osien asento ja kiinnitys	15
I.2	Pesu- ja huuhteluvarsiens asento ja kiinnitys	16
I.3	Käyttöönotto	17
I.4	Verhojen asennus	18
J	TOIMINTA	18
J.1	Astioiden järjestäminen koreihin	18
J.2	Päivittäinen käynnistäminen	20
J.3	Tietovalikko	20
J.4	Korin odotus	21
J.5	Rajakatkaisin aktivoitunut	21
J.6	Luukku auki	21
J.7	Hätäkytkin	22
J.8	Altaan suodattimen puhdistus	22
J.9	Säiliöiden tyhjennys	22
J.10	Automaattinen tyhjennys ja täyttö	22
J.11	Sammutustoiminto	22

K	PÄIVITTÄINEN PUHDISTUS.....	23
K.1	Laitteen puhdistaminen.....	23
K.2	Sisäpintojen puhdistaminen .....	23
K.3	Manuaalinen tyhjennys .....	24
L	HUOLTO.....	25
L.1	Huoltovälit.....	25
L.1.1	Ennakoiva kunnossapito.....	25
L.2	Huollon säännöllisyys .....	25
L.3	Käyttämättäoloajat.....	26
L.4	Koneen käytöstäpoisto ja romutus.....	26
L.5	Kalkinpoistotoiminto (ei saatavilla kaikissa malleissa).....	26
M	VIANMÄÄRITYS.....	27
M.1	Tavalliset viat.....	27
M.2	Yleinen vianmääritys .....	27
N	HÄLYTYKSET JA MERKKIVALOT.....	29
N.1	Johdanto .....	29
N.2	Hälytykset.....	29
N.3	Varoitus.....	30

## A TURVALLISUUSTIEDOT

### A.1 Yleistä

Nämä laitteet on tarkoitettu kaupalliseen käyttöön, kuten ravintoloiden, ruokaloiden ja sairaaloiden keittiöihin. Laitetta saa käyttää lautasten, kuppien, lasien, aterimien sekä vastaavien astioiden pesemiseen tai kuivaamiseen (mallista riippuen).

Laitteen turvallinen käyttö ja käsikirjan oikea ymmärtäminen vaativat asiakirjoissa käytettyjen termien ja sovittujen merkintöjen tuntemista. Käsikirjassa käytetään seuraavia merkkejä erilaisten vaarojen merkitsemiseen ja tunnistamiseen:



#### **VAROITUS**

Käyttöhenkilöstön terveys- ja turvallisuusvaara.



#### **VAROITUS**

Hengenvaarallisen sähköiskun vaara - vaarallinen jännite.



#### **VARO**

Laitteen tai käsitellyn tuotteen vahingoittumisen vaara.



#### **TÄRKEÄÄ**

Tärkeitä ohjeita tai tietoja tuotteesta



Potentiaalintasaus



Lue ohjeet ennen laitteen käyttämistä

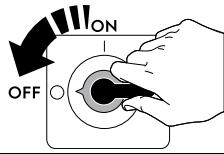
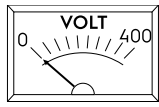


Selvennyksiä ja selityksiä

### A.2 Yleinen turvallisuus

- Laitetta ei ole tarkoitettu fyysisesti, sensorisesti tai henkisesti rajoitteisten (eikä myöskään lasten) tai kokemattomien tai taitamattomien henkilöiden käyttöön, ellei heidän turvallisuudestaan vastaava henkilö valvo tai opasta heitä laitteen käytössä.
  - Lapset eivät saa leikkiä laitteella.
  - Pidä kaikki pakkausmateriaalit ja pesuaineet poissa lasten ulottuvilta.
  - Lapset eivät saa puhdistaa tai huoltaa laitetta ilman valvontaa.
- Laitteet on varustettu sähköisillä ja/tai mekaanisilla turvalaitteilla, jotka suojaavat koneen käyttäjiä.
- Laitteen käyttö on kielletty, jos suojukset ja turvalaitteet on poistettu, jos niihin on tehty muutoksia tai jos niitä on käsitelty muulla tavoin, eikä niitä siis saa poistaa koneesta.
- Laitteeseen kiinnitettyjen merkintöjen, turvallisuus-, vaara- ja ohjekilpien ja tarrojen irrottaminen, asiaton käsittely tai lukukelpoisuuden turmeleminen on kielletty.
- Älä tee muutoksia laitteen mukana toimitettuihin osiin.
- Joissakin tämän käsikirjan kuvissa laite tai sen osa on esitetty ilman suojuksia tai suojukset poistettuina. Suojukset eivät ole näkyvissä vain sen vuoksi, että kuva olisi selkeämpi. Laitetta ei saa milloinkaan käyttää ilman suojuksia tai suojukset poistettuina käytöstä.

- Sivullisten pääsy työskentelyalueelle on kielletty.
- Poista työskentelyalueelta kaikki tulenarat tuotteet tai esineet.
- Seuraavat toimenpiteet on jätettävä erikoiskoulutuksen saaneen valtuutetun henkilökunnan tai asiakaspalvelun sellaisten työntekijöiden suoritettavaksi, joilla on käytössään kaikki asianmukaiset suojavarusteet (A.3 Henkilönsuojaimet), työkalut, välineet ja apukeinot ja joilla on mahdollisuus pyytää valmentajaa toimittamaan huolto-  
opas:
  - asentaminen ja kokoonpano
  - sijoittaminen
  - sähköliitännän tekeminen
  - laitteen puhdistus, korjaus ja suunnittelematon huolto
  - laitteen hävittäminen
  - työskentely sähköjärjestelmän parissa



Kytke laite irti sähköverkosta ennen alla esitettyjen toimenpiteiden tekemistä:

- kokoaminen, asennus, puhdistus ja huolto.

- Kuvatut toimenpiteet on toteutettava käyttömaassa kulloinkin voimassa olevien määräysten ja vaatimusten mukaisesti.

### A.3 Henkilönsuojaimet

Taulukko laitteen käyttöiän eri vaiheiden aikana käytettävistä henkilönsuojaimista.

Vaihe	Suojavaate- tus	Turvajalki- neet	Käsineet	Silmänsuo- jaimet	Kypärä
Kuljetus	—	●	○	—	○
Käsittely	●	●	○	—	—
Pakkauksen purkaminen	○	●	○	—	—
Asennus	○	●	● <sup>1</sup>	—	—
Normaali käyttö	●	●	● <sup>2</sup>	○	—
Säädöt	○	●	—	—	—
Säännöllinen puhdistus	○	●	● <sup>1-3</sup>	○	—
Erikoispuh- distus	○	●	● <sup>1-3</sup>	○	—
Huolto	○	●	○	—	—
Purkaminen	○	●	○	○	—
Romutus	○	●	○	○	—
<b>Selitys:</b>					
●	<b>KÄYTETTÄVÄ HENKILÖNSUOJAIN</b>				

Vaihe	Suojavaate- tus	Turvajalki- neet	Käsineet	Silmänsuo- jaimet	Kypärä
○					
	<b>KÄYTETTÄVISSÄ OLEVA TAI TARVITTAESSA KÄYTETTÄVÄ HENKILÖNSUOJAIN</b>				
—	<b>HENKILÖNSUOJAINTA EI VAADITTU</b>				

1. Näiden toimenpiteiden aikana on käytettävä viiltosuojakäsineitä. Henkilösuojarusteiden käytön laiminlyönti voi altistaa käyttäjät, erikoishenkilöstön sekä muut laitetta käyttävät terveyshaittoille (mallista riippuen).

2. Näiden toimenpiteiden aikana on käytettävä lämmönkestäviä käsineitä, jotka soveltuvat kosketukseen veden ja käytettyjen aineiden kanssa (tarkista vaaditut henkilösuojarusteet aineiden käyttöturvallisuustiedotteesta). Henkilösuojarusteiden käytön laiminlyönti voi altistaa käyttäjät, erikoishenkilöstön sekä muut laitetta käyttävät kemikaaleille ja aiheuttaa mahdollisia terveyshaittoja (mallista riippuen).

3. Näiden toimenpiteiden aikana on käytettävä käsineitä, jotka soveltuvat kosketukseen käytettyjen kemikaalien kanssa (tarkista vaaditut henkilösuojarusteet aineiden käyttöturvallisuustiedotteesta). Henkilösuojarusteiden käytön laiminlyönti voi altistaa käyttäjät, erikoishenkilöstön sekä muut laitetta käyttävät kemikaaleille ja aiheuttaa mahdollisia terveyshaittoja (mallista riippuen).

#### A.4 Vesiliitântä

- Veden käyttöpaineen tulee olla välillä (minimi ja maksimi):
  - 1.5 bar [150 kPa] ja 6 bar [600 kPa].
 2 bar [200 kPa] ja 6 bar [600 kPa] malleissa, joihin on asennettu esipesumoduuli.
- Varmista ennen koneen ensimmäistä käyttöä ja sen aikana, että siinä ei näy veden vuotoja.

#### A.5 Sähköliitântä

- Jos virtajohto on vahingoittunut, vaarojen välttämiseksi sen saa vaihtaa vain huoltopalvelu tai joka tapauksessa pätevä henkilökunta.

#### A.6 Laitteen puhdistus ja huolto

- Mallista ja sähköliitännän tyypistä riippuen johdon ja pistokkeen on oltava huoltotöiden aikana huoltotoimet suorittavan huoltohenkilön nähtävissä.
- Älä koske laitteeseen märin käsin tai kun olet paljain jaloin.
- Turvasuojuksia ei saa poistaa.
- Käytä turvaportaita, kun joudut korjaamaan korkeita koneita.
- Noudata säännöllistä ja erikoishuoltoa varten määritettyjä tehtäviä. Ohjeiden noudattamatta jättäminen voi aiheuttaa vaaroja henkilöstölle.

#### Tavallinen huolto

- Älä puhdistu laitetta suoralla vesisuihkulla, painepesurilla tai höyrypesurilla.

#### A.7 Koneen käytöstäpoisto ja romutus

- Koneen sähkötöitä saa tehdä vain pätevä henkilökunta virta katkaistuna.
- Laitteen purkamisen saa suorittaa vain pätevä henkilökunta.
- Tee laite toimintakyvyttömäksi ennen käytöstäpoistoa irrottamalla sen virtajohto. Irrota kaikki lukituslaitteet, jotta kukaan ei voi vahingossa jäädä loukkuun kaapin sisälle.
- Katso kohdasta "A.3 Henkilösuojaimeet" sopivat henkilösuojaimeet.
- Kun kone poistetaan käytöstä lopullisesti, "CE"-merkintä, tämä käsikirja ja muut laitetta koskevat asiakirjat on tuhottava.



## TÄRKEÄÄ

Säilytä nämä ohjeet käyttäjien ulottuvilla tulevaa käyttöä varten.

### B TAKUU

#### B.1 Takuuehdot ja poissulkemiset

Jos tämän tuotteen ostoon sisältyy takuu, takuu annetaan paikallisten määräysten mukaisesti edellyttäen, että laitteisto on asennettu ja sitä käytetään sen käyttötarkoituksen ja laitteiston mukana toimitettujen asiakirjojen mukaisesti.

Takuu on voimassa, kun asiakas on käyttänyt vain alkuperäisiä varaosia ja suorittanut huollon Electrolux Professionalin paperimuodossa tai sähköisessä muodossa saataville asetetun käyttö- ja huoltodokumentaation mukaisesti.

Electrolux Professional suosittelee Electrolux Professionalin hyväksymien puhdistus-, huuhtelu- ja kalkinpoistoaineiden käyttämistä optimaalisten tulosten saamiseksi varten ja tuotteen pitämiseksi kunnossa pitkään.

Electrolux Professionalin takuuseen eivät sisälly seuraavat:

- huoltomatkaan liittyvät kulut, kun tuote toimitetaan ja noudetaan
- asennus
- koulutus laitteen käyttöön tai toimintaan
- kulutus- ja vaihto-osien vaihto (ja/tai toimitus), elleivät syynä ole materiaalivirheet tai valmistusviat, joista on ilmoitettu yhden (1) viikon kuluessa vian ilmenemisestä
- ulkoisen johdotuksen korjaus
- valtuuttamattomien korjausten tulosten korjaaminen sekä minkä tahansa vahingon, toimintahäiriön tai tehon heikkenemisen paranteleminen, kun sen syynä ja/tai perusteena on
  - sähköjärjestelmien tehoton ja/tai epänormaali toiminta (virta, jännite tai taajuus, mukaan lukien piikit ja/tai katkot)
  - riittämätön tai katkennut virran, höyryn, ilman tai kaasun syöttö (mukaan lukien epäpuhtaudet ja/tai muut tekijät, jotka eivät vastaa kulloisenkin laitteen teknisiä vaatimuksia)
  - putkituksen osat, komponentit tai kuluvat puhdistustuotteet, joita valmistaja ei ole hyväksynyt

- asiakkaan huolimattomuus, väärinkäyttö, virheellinen toimintatapa ja/tai soveltuvan laitedokumentaation sisältämien käyttö- ja hoito-ohjeiden laiminlyöminen
- mukaan lukien peukalointi, muokkaukset ja korjaukset valtuuttamattomien ulkopuolisten osapuolten toimesta
- Muiden kuin alkuperäisten osien käyttäminen (esim.: kulutusmateriaalit, kuluvat osat tai varaosat).
- ympäristöolosuhteet, jotka aiheuttavat lämpöön liittyvää kuormitusta (esim. ylikuumentamista tai jäätymistä) tai kemiallista kuormitusta (esim. korroosiota tai hapettumista)
- tuotteen sisään tai tuotteeseen liitetyt vieraat esineet
- onnettomuudet tai poikkeukselliset olosuhteet
- kuljetus ja käsittely, mukaan lukien naarmut, lovet, lohkeamiset ja/tai muut tuotteen pintaan tulleet vauriot, paitsi jos tällaisen vahingon syynä ovat materiaalivirheet tai valmistusviat ja niistä on ilmoitettu yhden (1) viikon kuluessa toimituksesta, ellei muuta ole sovittu
- tuote, jonka alkuperäinen sarjanumero on poistettu tai jota on muutettu tai joka ei ole selvästi luettavissa
- lamppujen, suodattimien ja minkä tahansa kulutusosien vaihto
- lisävarusteet ja ohjelmistot, joita Electrolux Professional ei ole hyväksynyt tai määrittänyt.

**Electrolux Professionalin takuu ei ole voimassa, eikä valmistaja vastaa millään tavalla vahingoista, jos tuotteeseen tai sen laiteohjelmistoon/ohjelmistoon/ohjelmointiin tehdään minkäänlaisia muutoksia.**

Takuuseen eivät kuulu määräaikaishuoltoon liittyvät toimet (mukaan lukien tällöin vaadittavat osat) eikä puhdistusaineiden toimittaminen, ellei niitä ole erityisesti lisätty paikalliseen, paikallisten ehtojen ja sääntöjen alaiseen sopimukseen.

Tarkista valtuutettujen huoltopisteiden luettelo Electrolux Professionalin verkkosivustolta.

### C YLEISET TURVALLISUUSOHJEET

#### C.1 Johdanto

Koneet on varustettu sähköisillä ja/tai mekaanisilla turvalaitteilla, jotka suojaavat koneen käyttäjiä.

Käyttäjät eivät saa poistaa tai käsitellä näitä laitteita. Valmistaja ei vastaa millään tavalla vahingoista, jotka ovat aiheutuneet turvalaitteiden käsittelystä tai käytön laiminlyönnistä.

#### C.2 Mekaaniset turvallisuusominaisuudet - riskit

Koneessa ei ole teräviä reunoja eikä ulkonevia osia. Liikkuvien ja sähköisten osien suojukset on kiinnitetty kaappiin ruuveilla, ja ne estävät tahattoman koskettamisen vaarallisiin osiin.

#### C.3 Laitteeseen asennetut suojukset

##### C.3.1 Suojukset

Laitteeseen asennettuja suojuksia ovat

- kiinteät suojukset (esim. kotelot, kannet, sivupaneelit jne.), jotka on kiinnitetty laitteeseen ja/tai runkoon ruuveilla tai pikakiinnittimillä ja jotka voidaan irrottaa tai avata ainoastaan työkaluilla tai vastaavilla
- keskinäislukitut liikkuvat suojukset (ovi), jotka avataan laitteen sisäosien käsittelyä varten

- laitteen sähköjärjestelmien saranoidut luukut, jotka voidaan avata vain työkalujen avulla. Luukkujen avaaminen on kielletty laitteen ollessa kytkettynä sähköverkkoon.

##### C.3.2 Turvalaitteet

Laitteessa on

- laitteen etupuolelle sijoitettu virtakytkin, joka katkaisee sen virransyötön
- laitteen sisäosien suojana olevien etupaneelien keskinäislukitukset
- hätäpysäytyspainikkeet ja rajakytkimet, jos laitteeseen on asennettu korinkuljetusjärjestelmä (moottorikäyttöinen ja/tai ei).



#### VARO

Hätäpysäytyspainikkeet ja rajakytkimet estävät

- korien jäämisen jumiin
- korien liikkumisen liian pitkälle kuljetuspöydillä.



**HUOM!**

- Hätäpysäytyspainikkeet ja rajakytkimet ovat pakollisia lisävarusteita. Muista tilata ne.
- Katso yksityiskohtaiset asennusohjeet asennusoppaasta, jotta osaat asentaa ne oikein.

**C.4 Hätäkytkin**

Vaikka on asennettu hätäkytkimet, käyttäjien tulee kuitenkin ehdottomasti noudattaa huolellisia ja varovaisia menettelytapoja.

Näiden laitteiden tarkoitus on varmistaa nopea pysäytys hätätilanteessa.

- Käyttäjien tulee tietää, missä koneen hätäkytkimet sijaitsevat.
- Kytkinten läheisyydessä ja ympärillä olevat alueet on pidettävä esteettöminä.
- Jos joku havaitsee henkilöitä uhkaavan vaaran hänen on välittömästi painettava hätäpysäytyskytkintä. Sama koskee toimintahäiriöitä ja/tai koneen osien vaurioita, jotka vaativat koneen välitöntä pysäyttämistä.

**C.4.1 Hätäpysäytyskytkimen palauttaminen**

Kun hätäpysäytyskytkintä on käytetty, koneen saa käynnistää uudelleen sitten kun seuraavat seikat on varmistettu:

- hätäpysäytyskytkimen painamisen syy on poistettu
- koneen uudelleenkäynnistäminen ei aiheuta enää min-käänlaista vaaraa.

Jos koneen toiminnan aikana käytetään HÄTÄPYSÄYTYSKYTKINTÄ, koko kone pysähtyy.

Jotta koneen toimintaa voidaan jatkaa, on suoritettava seuraavat toimenpiteet:

- vapauta käytetty punainen painike kääntämällä tai vetämällä sitä, jotta lukitus vapautuu,
- käynnistä kone uudelleen kuten kuvataan kappaleessa "J.2 Päivittäinen käynnistäminen".

**C.5 Laitteeseen tai sen lähelle kiinnitettävät turvallisuusmerkinnät**

Kielto	Merkitys
	Liikkuvien osien öljyäminen, voitelu, korjaaminen tai säätäminen on kielletty
	Turvallitteiden irrottaminen on kielletty
	Tulipalon sammuttaminen vedellä on kielletty (sähköosissa)

Vaara	Merkitys
	Käsien puristumisvaara
	Varo, kuuma pinta
	Hengenvaarallisen sähköiskun vaara (sähköosissa jännitetietojen kanssa)

**C.6 Käyttöä ja huoltoa koskevat varoitukset**

Laitteen käyttöön liittyvät vaarat ovat pääasiassa mekaanisia tai lämmön ja sähkön aiheuttamia. Riskit on pyrittävä poistamaan ja minimoimaan mahdollisuuksien mukaan:

- joko suoraan suunnittelun keinoin
- tai epäsuorasti suojusten ja turvalaitteiden avulla.

Mahdolliset häiriötilanteet ilmaistaan käyttöpaneelin näytössä.

Huoltotoimenpiteiden aikana on olemassa kuitenkin riskejä, joita ei voida poistaa ja joita on pyrittävä välttämään erityisten toimintatapojen ja varotoimien avulla.

Tarkastus-, puhdistus-, korjaus- ja huoltotöiden suorittaminen liikkuville osille on kielletty. Työntekijät on tehtävä tietoisiksi tästä kiellosta selkeiden varoituskilpien avulla.

Laitteen tehokkaan ja asianmukaisen toiminnan varmistamiseksi on oleellisen tärkeää, että huoltotoimenpiteet tehdään säännöllisesti tämän käsikirjan ohjeita noudattaen.

On varmistettava, että kaikkien turvalaitteiden asianmukainen toiminta ja sähkökaapeleiden eristys tarkistetaan säännöllisesti ja vioittuneet osat vaihdetaan uusiin.

**C.7 Ennakoitavissa oleva virheellinen käyttö**

Virheelliseksi käytöksi katsotaan kaikenlainen tämän käsikirjan vastainen käyttö. Laitteen toiminnan aikana ei saa suorittaa muita töitä tai toimenpiteitä, jotka katsotaan virheelliseksi ja jotka yleensä voivat aiheuttaa riskejä käyttäjille tai vahingoittaa laitteistoa. Virheelliseksi käytöksi katsotaan

- laitteen huollon, puhdistuksen ja säännöllisten tarkistusten laiminlyönti
- rakennemuutokset tai toimintalogiikan muuttaminen
- suojusten tai turvalaitteiden muuntaminen
- käyttäjien, erikoisasiantuntijoiden ja huoltohenkilöiden henkilönsuojainten käytön laiminlyönti
- epäsovien välineiden (työkalujen, portaiden jne.) käyttö
- palavien ja tulenarkojen tai muuten yhteensopimattomien tai työhön kuulumattomien aineiden jättäminen laitteen läheisyyteen
- laitteen väärä asennus;
- sellaisten sopimattomien esineiden tai tarvikkeiden asettaminen laitteen sisään, jotka voivat vaurioittaa laitetta tai aiheuttaa tapaturmia tai saastuttaa ympäristöä
- laitteen päälle kiipeäminen
- laitteen käyttäminen käyttötarkoituksen vastaisesti
- muut sellaisia riskejä aiheuttavat toimintatavat, joita valmistaja ei voi poistaa.

**C.8 Käytön lopettaminen**

Kun koneen käyttö lopetetaan, se on suositeltavaa tehdä käyttökeltomaksi irrottamalla virtajohdot.

**C.9 Riskit, joita ei voi poistaa**

Laitteen käyttöön liittyy vaaroja, joita ei ole voitu täysin poistaa suunnittelun keinoin tai sopivien suojusten avulla. Tässä käsikirjassa kuitenkin varoitetaan käyttäjää näistä vaaroista esittämällä tarkasti millaisia henkilönsuojaimia käyttäjien tulee käyttää. Vaarojen välttämiseksi jätä riittävästi vapaata tilaa yksikköä asentaessasi. Vaaratilanteiden välttämiseksi laitetta ympäröivät alueet on aina

- pidettävä vapaina esteistä (tikkaat, työkalut, säiliöt, laatikot jne.)
- pidettävä puhtaina ja kuivina
- pidettävä hyvin valaistuina.

Ohjeiden täydellistämiseksi seuraavaan on koottu laitteen käyttöön jäljelle jäävät riskit. Mainittuja tilanteita on pidettävä väärinä, ja ne ovat siis ankarasti kiellettyjä.

Jäännösriski	Vaaratilanteen kuvaus
Liukastuminen tai kaatuminen	Käyttäjä voi liukastua lattialla olevan veden tai lian vuoksi
Takertuminen, kiinni-tarttuminen tai puristuminen	Käyttäjä tai joku muu voi tarttua käyttölaitteeseen tai joutua sen vetämäksi laitteen toiminnan aikana virheellisen toimenpiteen johdosta, kuten <ul style="list-style-type: none"> <li>käden työntäminen laitteen sisään juuttuneen korin siirtämistä varten pysäyttämättä laitetta ensin hätäpysäytyskytkimellä</li> <li>korien kuljetusjärjestelmän käsittely pysäyttämättä laitetta ensin hätäpysäytyskytkimellä.</li> </ul> Vääränlaisen, irrallisia osia sisältävän vaatetuksen käyttäminen (esim. kaulaketjut, liinat, huivit, solmiot jne.) tai sitomattomat pitkät hiukset, jotka saattavat tarttua liikkuviin osiin.
Palovammat ja hankaumat (esim. vastukset, kylmät vuoat, jäähdytyspiirin lamellit ja putket)	Käyttäjä koskettaa tarkoituksella tai vahingossa laitteen sisäisiä osia ilman suojakäsineitä.
Pistohaavat	Käyttäjä koskettaa tarkoituksella tai vahingossa teräviä reunoja laitteen puhdistamisen aikana ilman suojakäsineitä.
Palovammat	Käyttäjä koskettaa tarkoituksella tai vahingossa joitakin laitteen sisäosia tai ulostulevia astioita ilman suojakäsineitä tai antamatta niiden jäähtyä.

Jäännösriski	Vaaratilanteen kuvaus
Yläraajojen leikkautuminen	Käyttäjä sulkee etupaneelit liian voimakkaasti.
Hengenvaarallinen sähköisku	Kosketus sähköosiin huoltotöiden aikana, kun virtaa ei ole katkaistu sähköauhlusta
Putoaminen	Käyttäjä tekee toimenpiteitä laitteelle nousten huonolle jalustalle (esim. askelmat tai tikkaat) tai kiipeää laitteen päälle.
Puristuminen tai loukkaantuminen	Pätevä henkilökunta ei mahdollisesti kiinnitä ohjaustaulua oikein teknisen tilan luokkuun. Luukku voi sulkeutua yhtäkkiä.
Kuormien kaatuminen	Laitteen tai pakkauksen siirtämisen aikana käytetään sopimattomia nostolaitteita, tai välineitä tai kuorma ei ole tasapainossa.
Kemikaalivaarat	Kemikaalikosketus (esim. pesuaine, huuhteluaine, kalkinpoistoaine jne.) ilman sopivia suojarusteita. Lue aina käyttämäsi tuotteen käyttöturvallisuustiedotteet ja etiketit.



### TÄRKEÄÄ

Mikäli laitteen käytössä ilmenee jokin huomattava häiriö (esimerkiksi oikosulku, johdon irtoaminen liittimestä, moottorin toimintahäiriö, sähköjohtojen suojausputkien kunnan heikkeneminen jne.), käyttäjän tulee kytkeä laite heti pois toiminnasta.

## D YLEISTÄ

### D.1 Johdanto

Tämä käyttöopas antaa eri laitteistoja koskevia tietoja. Käyttöoppaan sisältämät tuotekuvat ovat ainoastaan esimerkkejä. Huomaa, että käsikirjan kuvat ja kaaviot eivät ole oikeassa mittakaavassa. Ne toimivat lisäyksinä kirjoitettuihin ohjeisiin antaen lyhyen yhteenvetä, mutta eivät kuvaa laitetta tarkasti. Laitteen asennuskaavioissa olevat numeroarvot on annettu millimetreinä ja/tai tuumina.

### D.2 Määritelmät


Seuraavassa on määritelmät tärkeimmille käsikirjassa käytetyille termeille. Lue nämä määritelmät huolellisesti ennen muiden osien lukemista.

Käyttäjä	Koneen asennus-, säätö-, käyttö- ja huoltohenkilökunta, puhdistus- ja korjaustöitä suorittavat henkilöt sekä kuljetukseen osallistuvat henkilöt.
Valmistaja	Electrolux Professional SpA tai mikä tahansa Electrolux Professional SpA: n valtuutettu huoltoliike.
Koneen normaaliin käyttöön osallistuva henkilöstö	Käyttäjät, jotka ovat saaneet ohjeet ja koulutuksen koneen normaaliin käyttöön liittyviin toimenpiteisiin sekä siihen liittyviin vaaroihin.
Huoltopalvelu tai pätevä teknikko	Valmistajan valmentama/kouluttama henkilö, joka ammattitaitonsa, kokemuksensa, erityiskoulutuksensa sekä tapaturmantorjuntamääräysten tuntemuksen perusteella pystyy arvioimaan koneella suoritettavat toimenpiteet ja tunnistamaan ja välttämään mahdolliset vaarat. Tähän ryhmään kuuluvat mekaniikan, sähkötekniikan ja elektroniikka-alan ammattilaiset.

Vaara	Mahdollisten vammojen ja terveysvaarojen aiheuttaja.
Vaaratilanne	Mikä tahansa tilanne, jossa käyttäjä altistuu yhdelle tai useammalle vaaralle.
Riski	Mahdollisten vammojen tai terveysvaarojen todennäköisyyden ja vakavuuden yhdistelmä vaaratilanteessa.
Suojaukset	Turvatoimenpiteet, jotka sisältävät erityisten teknisten menetelmien käytön (suojukset ja turvalaitteet) käyttäjien suojaamiseksi vaaroilta.
Suojus	Koneen osa, jota käytetään erityisellä tavalla suojauksen aikaansaamiseksi fyysisen esteen avulla.
Turvalaite	Laite (muu kuin suojus), joka poistaa vaaran tai vähentää sitä. Laitetta voidaan käyttää yksinään tai yhdessä suojuksen kanssa.
Asiakas	Henkilö, joka on ostanut koneen ja/tai joka päättää sen käytöstä ja käyttää sitä (esimerkiksi yritys, yrittäjä tai yhtiö).
Hätäpysäytyslaite	Hätäpysäytykseen tarkoitettujen osien kokonaisuus, laite aktivoidaan yhdellä toimenpiteellä ja sen avulla vältetään tai minimoidaan vahingot henkilöille, omaisuudelle tai eläimille.
Hengenvaarallinen sähköisku	Sähkövirran vahingossa tapahtuva purkautuminen ihmiskehoon.

### D.3 Koneen ja valmistajan tunnistetiedot

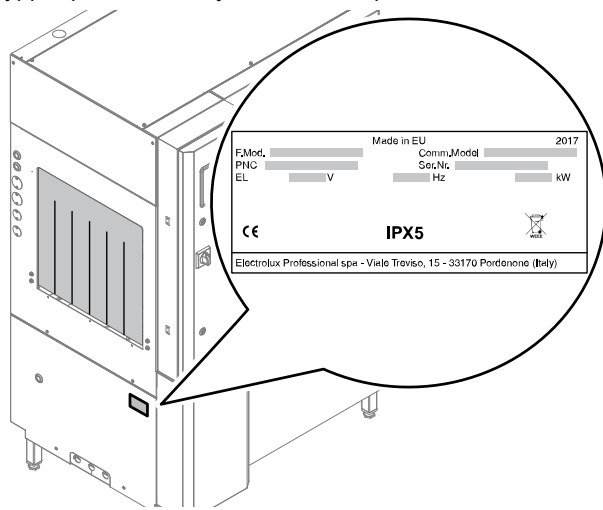
Kuvassa näkyy esimerkki koneesta olevasta merkinnästä tai tyyppikilvestä:

F.Mod. _____	Made in EU	Comm.Model _____	2017
PNC _____		Ser.Nr. _____	
EL _____ V		_____ Hz	_____ kW
Type ref. _____			
CE		IPX5	
			
Electrolux Professional spa - Viale Treviso, 15 - 33170 Pordenone (Italy)			

Tyyppikilvessä näkyvät koneen tunnistetiedot ja tekniset tiedot. Kilven sisältämien tietojen merkitys näkyy alla olevassa taulukossa:

F.Mod.	laitteen valmistustehtaan kuvaus
Comm.Model	kaupallinen kuvaus
PNC	valmistuksen tuotekoodi
Ser.Nr.	sarjanumero
V	syöttöjännite
Hz	syöttötaajuus
kW	maksimiottoteho
Type ref.	lyhenneluettelo, jota käytetään koneen tyyppin yksiselitteiseen tunnistamiseen
CE	CE-merkintä
IPX5	suojausluokka pölyä ja vettä vastaan
Electrolux Professional SpA Viale Treviso 15 33170 Pordenone Italy	valmistaja

Tyyppikilpi on kiinnitetty laitteiston etupaneeliin.



Kuva 1 Tyyppikilven sijainti



#### TÄRKEÄÄ

Koneen asentamishetkellä on tarkistettava, että sähköliittäminen tehdään tyyppikilven tietojen mukaisesti.



#### HUOM!

Katso tiedot koneen tyyppikilvestä ottaessasi yhteyttä valmistajaan (esim. varaosien tilaamista varten jne.).

### D.4 Lisätietoja

Huomaa, että käsikirjan kuvat ja kaaviot eivät ole oikeassa mittakaavassa. Ne toimivat lisäyksinä kirjoitettuihin ohjeisiin antaen lyhyen yhteenvedon, mutta eivät kuvaa laitetta tarkasti. Asennuskaavioissa olevat numeroarvot on annettu millimetreinä ja/tai tuumina.

Tavallisesti kone kuvataan korin sisääntulo oikealla ("R"); koneet, joissa korin sisääntulo on vasemmalla ("L"), kuvataan vain tarvittaessa, jolloin puoli mainitaan.

Jotta tämä suurikokoinen kone voidaan esittää kokonaisuudessaan, se on joissakin kuvissa kuvattu kaaviomaisesti toimintamoduuleihinsa jaettuna.

#### D.4.1 Tehtaan kuvauksen tulkitseminen

Tyyppikilvessä mainittu tehtaan kuvaus tarkoittaa seuraavaa:

(1)	(2)	(3)	(4)	(5)	(6)	(7)	(8)	(9)
E	DR	150	E	C		5		
Z	DR	20P	E	L		5		V

	Kuvaus	Mahdolliset muuttujat
(1)	Merkki	E=Electrolux Professional, Z= Zanussi, V=Veetsan*
(2)	Koneen tyyppi	DR = kaksoishuuhtelu
(3)	Koria/tunti	150 = 150 r/h 200 = 200 r/h 20P = 200 r/h esipesulla 22" 250 = 250 r/h 25P = 250 r/h esipesulla 35"
(4)	Syöttö	E = sähkö S = höyry
(5)	Suunta	R = oikealta vasemmalle L = vasemmalta oikealle C = paikan päällä määritetty suunta
(6)	Hydraulipiiri	Tyhjä = paine A = ilmakehän mukainen
(7)	Taajuus/jännite	5 = 50 Hz — 380-415V 3N~ 6 = 60 Hz — 380-415V 3N~ 4 = 60 Hz — 220-240V 3~ 8 = 60 Hz — 400-440V 3~ Meriympäristöön sopiva versio: 5M = 50 Hz — 400V 3~ 6M = 60 Hz — 440V 3~ 5M = 60 Hz — 480V 3~
(8)	Muut toiminnot	W = WRAS – Watermark-sertifikaatti
(9)	Toimintataso	Tyhjä = ei tuuletusaukotonta energiansäästölaitetta (ESD) V = varusteena tuuletusaukotonta energiansäästölaitetta (ESD)

### D.5 Vastuu

**Valmistaja ei vastaa millään tavalla vahingoista ja toimintahäiriöistä, jotka ovat aiheutuneet:**

- tämän käsikirjan ohjeiden noudattamisen laiminlyönnistä
- korjausten suorittamisesta sääntöjen vastaisesti ja muiden kuin varaosaluettelon sisältämien varaosien käytöstä (muiden kuin alkuperäisten varaosien ja lisävarusteiden asentaminen ja käyttäminen voi haitata laitteen toimintaa ja saada valmistajan alkuperäisen takuun raukeamaan)
- asiantuntemattomien henkilöiden suorittamista toimenpiteistä
- valtuuttamattomista muutoksista tai toimenpiteistä
- puuttuvasta, puutteellisesta tai riittämättömästä huollosta
- laitteen väärästä käytöstä
- ennakoimattomista poikkeustilanteista
- laitteen käytöstä asiantuntemattoman ja/tai kouluttamattoman henkilöstön toimesta

- käyttömaassa voimassa olevien työpaikkaa koskevien turvallisuus-, hygieni- ja terveysturvallisuuden noudattamatta jättämisestä.

Valmistaja ei vastaa millään tavalla vahingoista, jotka ovat aiheutuneet käyttäjän tai asiakkaan tekemien omavaltainen muutosten tai muunnosten vuoksi.

Työnantaja tai työpaikan vastuuhenkilö tai tekniseksi tukihenkilöksi määritetty henkilö on vastuussa työntekijöiden käyttöön annettavien, sopivien henkilösuojainten määrittämisestä ja valitsemisesta käyttömaassa voimassa olevien määräysten mukaisesti.

Valmistaja ei millään tavoin vastaa käsikirjan sisältämistä mahdollisista epätasavertaisuuksista, mikäli ne johtuvat painovirheistä tai käännösvirheistä.

Mahdolliset asennusta, käyttöä ja huoltoa koskevien ohjeiden lisäykset, jotka valmistaja katsoo tarpeelliseksi toimittaa asiakkaalle, on säilytettävä yhdessä käsikirjan kanssa, johon ne olennaisesti kuuluvat.

## D.6 Tekijänoikeudet

Tämä käsikirja on tarkoitettu ainoastaan käyttäjän ohjekirjaksi ja sen saa luovuttaa kolmansille osapuolille vain Electrolux Professional SpA -yhtiön luvalla.

## D.7 Käsikirjan säilyttäminen

Käsikirja on säilytettävä ehjänä koko laitteen käyttöajan aina sen lopulliseen käytöstäpoistoon saakka. Jos laite luovutetaan, myydään, vuokrataan tai annetaan leasing-käyttöön, tämän käsikirjan tulee seurata laitetta.

## D.8 Käsikirjan kohderyhmä

Tämä käsikirja on tarkoitettu seuraaville henkilöille:

- koneen käyttäjien työnantaja ja työpaikan vastuuhenkilö
- koneen normaaliin käyttöön osallistuva henkilöstö
- pätevät teknikot – huoltopalvelu (katso huoltokäsikirjaa).

## E NORMAALI KÄYTTÖ

### E.1 Käyttötarkoitus

Koneet on suunniteltu ja optimoitu parasta toimintaa ja tehoa varten.

Tämä laite on tarkoitettu ainoastaan sen nimenomaista käyttötarkoitusta vastaavaan käyttöön eli astioiden pesemiseen vedellä ja erityispesuaineilla. Kaikenlainen muu käyttö katsotaan käyttötarkoituksen vastaiseksi.

### E.2 Laitetta käyttävän henkilöstön ominaisuudet

Asiakkaan tulee varmistaa, että laitteen normaaliin käyttöön osallistuva käyttöhenkilöstö on saanut riittävän koulutuksen ja osaa suorittaa tehtävänsä.

Toimenpiteen suorittajan täytyy:

- ovat lukeneet käsikirjan ja ymmärtäneet sen sisällön
- ovat saaneet riittävän koulutuksen ja ohjeistuksen tehtävien suorittamiseksi turvallisesti

- ovat saaneet erityiskoulutuksen laitteen asianmukaista käyttöä varten.



#### TÄRKEÄÄ

Asiakkaan tulee varmistaa, että oma henkilöstö on ymmärtänyt annetut ohjeet ja erityisesti laitteen käyttöön liittyvää turvallisuutta ja työhygieniaa koskevat asiat.

### E.3 Laitteen käyttöä koskevat perusvaatimukset

- Laitteen erityiskäyttömenetelmien tuntemus ja erityistä kokemusta laitteen käytöstä.
- Riittävä yleissivistys ja perustason tekninen tuntemus käsikirjan sisällön lukemiseksi ja ymmärtämiseksi – piirrosten, merkkien ja kuvamerkkien oikea tulkinta mukaan lukien.
- Riittävät tekniset taidot käsikirjassa kuvatun vastualueen mukaisten toimenpiteiden suorittamiseksi turvallisesti.
- Työhygieni- ja työturvallisuusmääräysten tuntemus.

## F TEKNISET TIEDOT

### F.1 Tärkeimmät tekniset ominaisuudet

#### Yhteiset

Syöttöjännite	V	380-415V 3N~ 220-240V 3~ 400-440V 3~
Taajuus	Hz	50 Hz 60 Hz
Syöttöveden paine	bar [kPa]	1.5 bar [150 kPa]...6 bar [600 kPa] 2 bar [200 kPa]...6 bar [600 kPa] <sup>1</sup>
Kuuman veden syöttölämpötila	°C	50 50-65 <sup>2</sup>
Kylmän veden syöttölämpötila	°C	15 <sup>3</sup>
Veden klooripitoisuus	ppm	<20
Syöttöveden kovuus	°f/°d/°e	14/8/10
Veden sähköinen johtavuus	µS/cm	<400
Suojausluokka		IPX5
Pesunopeuksien määrä		3

1. Mallissa, johon on asennettu esipesumoduuli.
2. suurteholaitteille suositeltava kuuman veden lämpötila
3. energiansäästölaitteella varustetuille malleille suositeltava kylmän veden lämpötila

## Kone

Malli		150 koria/tunti	200 koria/tunti	250 koria/tunti	
Kapasiteetti nopeudella 3	koria/h	150	200	250	
Vedenkulutus	l/h	180	180	250	
	l/kori	1,2	0,9	0,95	
Ekvivalentti äänenpaineen taso Leq	dB(A)	Ilman energiansäästölaitetta	LpA: 58 dB - KpA: 1,5 dB <sup>1</sup>	LpA: 58 dB - KpA: 1,5 dB <sup>1</sup>	LpA: 58 dB - KpA: 1,5 dB <sup>1</sup>
		Varustettu energiansäästölaitteella	LpA: 62 dB - KpA: 1,5 dB <sup>1</sup>	LpA: 62 dB - KpA: 1,5 dB <sup>1</sup>	LpA: 62 dB - KpA: 1,5 dB <sup>1</sup>

1. Melupäästöjen arvot on saatu normin EN ISO 11204 mukaisesti.

## Esipesu

Malli		Esipesu keskitaso 22"	Esipesu iso 35"
Altaan tilavuus	l	35	70
Lämpötila (min - max)	°C	10 - 40	10 - 40

## Pesu

Altaan tilavuus	l	70
Lämpötila	°C	55 - 65 [75 - 80] <sup>1</sup>

1. Suurtehomallit

## Huuhtelu

Malli		150 koria/tunti	200 koria/tunti	250 koria/tunti
Lämpötila	°C	85 [87 - 92] <sup>1</sup>	85 [87 - 92] <sup>1</sup>	85 [87 - 92] <sup>1</sup>
Kuumavesisäiliön tilavuus	l	14	14	14

1. Suurtehomallit

## G TUOTTEEN KUVAUS

### G.1 Yleiskuvaus

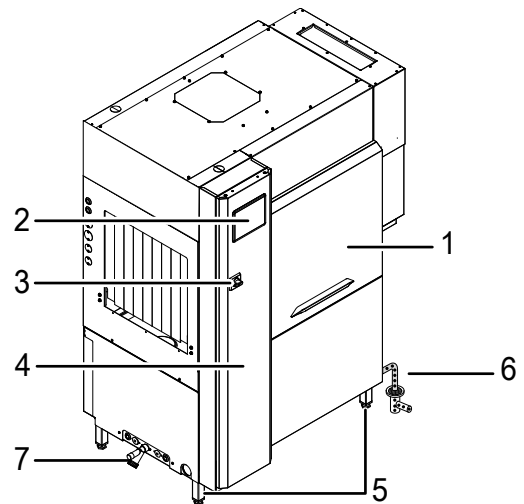
Tunnelipesukone sopii erityisesti ruoan valmistuksessa ja tarjoilussa käytettävien lautasten, lasien, kuppien, ruokailuvälineiden, tarjottimien, tarjoiluastioiden ja muovisten ja/tai teräksisten astioiden sekä keraamisten ja/tai metallisten keittövälineiden pesemiseen. Kone on suunniteltu yllä kuvattua käyttötarkoitusta varten. Koneita ei missään tapauksessa saa käyttää muihin tarkoituksiin tai muilla kuin käyttöohjeessa mainituilla tavoilla. Tämä kone on suunniteltu parantamaan työympäristöä ja tehostamaan työn taloudellisuutta.

Tunnelipesukoneet on tarkoitettu ravintoloiden, kahviloiden, ruoanvalmistuskeskusten ja suurten yhteisöjen käyttöön. Eri-tyisvalmisteisten, erilaisilla lisätelineillä varustettavien astiakorien ansiosta laitteen käyttäminen on monipuolista ja helppoa ja pesutulos on erinomainen. Korit liikkuvat automaattisesti koneen sisällä. Elektroninen järjestelmä valvoo pesuprosessia koko ajan. Käyttöpaneelilla on kosketusnäyttö, josta nähdään toimintaparametrit ja mahdolliset häiriöt. Tässä astianpesukonemallissa kori kulkee täyttöpaikesta tyhjennyspaikkaan erilaisten pesutoimintojen kautta.

Astianpesukoneen edelle on järjestettävä jätepiesti ja astioiden esipesupaikka (esim. käsisuihku) sekä tila astioiden lajittelemista ja koreihin järjestämistä varten.

Tämä "lämpötarran" mukainen malli on suunniteltu takaamaan lämpösanitointi lämpötilassa 71°C [160°F], joka saavutetaan astioiden pinnalla jatkuvassa käytössä, täytettynä 70 % nimellistehosta (eli korit väljästi täytettyinä). Koska suorituskyky riippuu täytöstä ja veden syötön olosuhteista, ennen pesun aloittamista on suositeltavaa testata (käyttäen lämpöä 71°C [160°F]) täysi korillinen parametrien tehon vahvistamiseksi. Mikäli testi ei onnistu, on asetettava hitaampi pesujakso ja testi toistettava.

### G.2 Koneen yleiskuvaus



1	Luukku
2	Käyttöpaneeli
3	Mallista riippuen: - erotuskytkin tai hätäkytkin
4	Sähkörsian luukku
5	Jalat
6	Veden tyhjennys
7	Veden syöttö

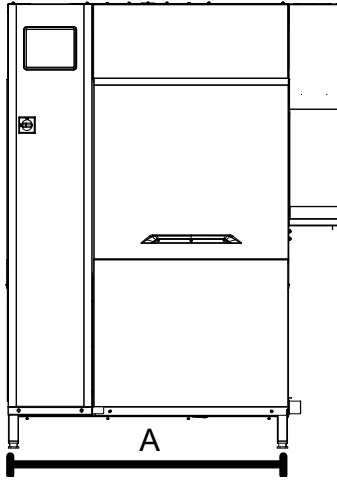
### G.3 Moduulikokoonpanot

#### Moduuliluettelo

A	Astianpesukone (pesu + huuhtelu)
B	Esipesu 22"
C	Esipesu 35"

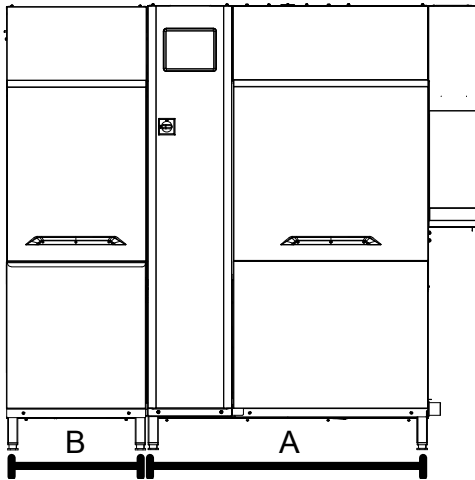
44"

- Mallista riippuen 150 tai 200 koria/tunti



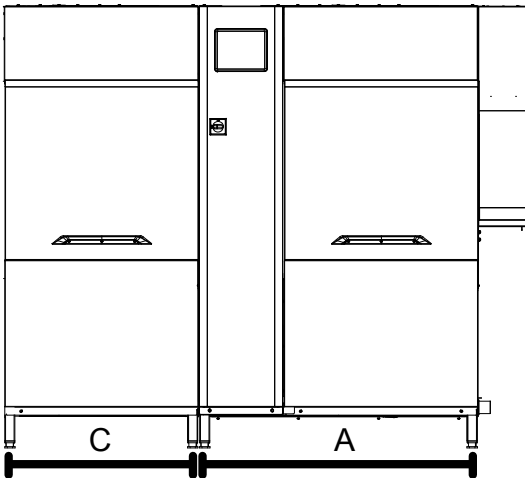
66"

- Mallista riippuen 200 tai 250 koria/tunti

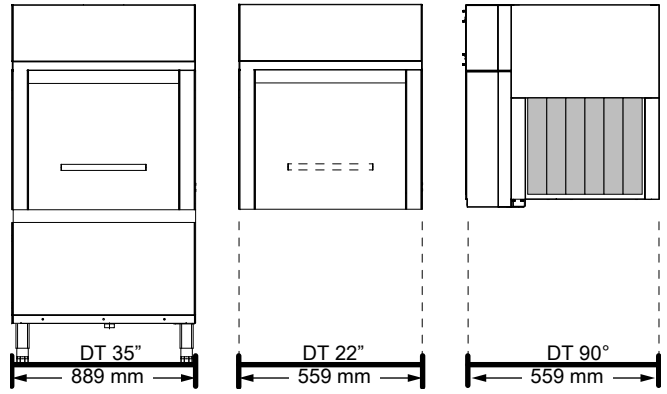


79"

- 250 koria/tunti



Mahdollinen kuivausalue voidaan liittää vain laitteen poistupuolelle huuhtelualueen perään.



### G.4 Koneen moduulien kuvaus

Koneessa on seuraavat alueet:

- pesu- ja huuhtelualue samassa moduulissa.

Siihen voidaan liittää seuraavat yksiköt:

- esipesualue (keskitason tai isot moduulit)
- energiantalteenotto-/höyryn jäähdytyslaite
- kuivausalue.

#### G.4.1 Pesualue

Pesualueella olevien astioiden päälle suihkutetaan ylä- ja alasuihkuvarren kautta vettä, johon on lisätty pesuainetta.

Tämä toiminto poistaa astioista kaikki ruoantähteet. Pesussa käytetään vettä, joka kiertää lämpötilassa 55–65°C / 131–149°F.

#### G.4.2 Huuhtelualue

Huuhtelualueella olevien astioiden päälle suihkutetaan erikoissuuttimilla varustettujen suihkuvarsien kautta vettä, johon on lisätty huuhtelukirkastetta.

Tämä toiminto poistaa kaikki pesuvaiheessa astioihin jääneet pesuaineen jäämät. Huuhtelussa käytetään vesijohtoverkosta otettua puhdasta vettä, jonka maksimilämpötila on 80–90°C / 176–194°F. Korkean lämpötilan ansiosta astiat kuivuvat hyvin ja bakteerit neutraloituvat. Huuhtelukirkaste helpottaa veden poistumista astioista edistäten näin kuivumista.

#### G.4.3 Esipesualue

Esipesualueella olevien astioiden päälle suihkutetaan vettä esipesun ylä- ja alasuihkuvarren kautta. Tämä toiminto poistaa karkeimmat ruoantähteet valmistellen astiat näin seuraavaan pesuvaiheeseen. Esipesussa käytetään vettä, joka kiertää enintään lämpötilassa 35°C / 95°F jotta estetään ruoantähtien (erityisesti proteiinien) tarttumisen astioihin.

#### G.4.4 Kuivausalue

Kuivausalueella astioihin puhalletaan kuumaa ilmaa, mikä edistää veden haihtumista. Kuivauksessa käytetään kuumaa ilmaa, jonka lämpötila on 50–60°C / 122–140°F. Tämä toiminto voidaan liittää koneen loppupäähän huuhtelualueen jälkeen.

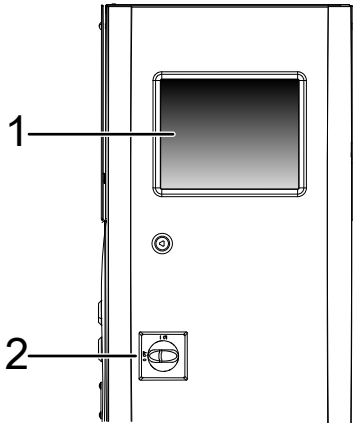
#### G.4.5 Energiantalteenotto-/höyryn jäähdytyslaite

Tunnelipesukoneissa voi olla energiantalteenottoyksikkö/höyryn jäähdytys.

<b>ESD</b>	Koostuu puhaltimesta ja ilma-vesi-lämmönvaihtimesta. Puhallin imee pesualueella olevan höyryn, joka tiivistyy sisääntulevan kylmän ilman aikaansaaman lämmönvaihdon vaikutuksesta. Tiivistynyt höyry (vesi) otetaan talteen pesualtaaseen. Samalla sisääntuleva kylmä vesi voidaan lämmitellä ja ottaa tällä tavoin talteen lämpö, joka muuten menisi hukkaan ympäristöön.
------------	--

## H KÄYTTÖPANEELIN KUVAUS

### H.1 Käyttöpaneelin kuvaus



1	Kosketusnäyttö, suora toimintojen valinta Kosketa valittuja kuvakkeita vastaavan toiminnon aktivoimiseksi.
2	Mallista riippuen: - erotuskytkin tai hätäkytkin.

### H.2 Kosketusnäytön kuvaus

Kone toimii kosketusnäytöllä, jossa on kosketettavat kuvakkeet.

Kosketa näytön kuvakkeita vaadittujen toimintojen aktivoimiseksi tai nähdäksesi konetta ja pesujaksoa tai mahdollisia toimintahäiriöitä koskevia tietoja.



#### HUOM!

Tämän tyyppisen kosketusnäytön avulla voit käynnistää tai pysäyttää koneen tai muokata joitakin asetuksia kaikissa tavallisissa työolosuhteissa:

- käsineet kädessä
- sormet märkinä tai likaisina.

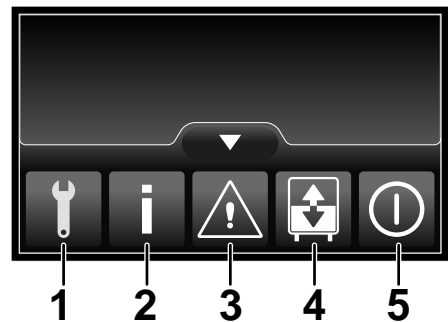
#### Kosketusnäytön tärkeimmät kuvakkeet

	Alhaisen pesunopeuden kuvake
	Keskitalon pesunopeuden kuvake

#### Kosketusnäytön tärkeimmät kuvakkeet (jatkuu)

	Korkean pesunopeuden kuvake
	Taukokuvake. Kosketa uudelleen aikaisemmin asettamasi pesunopeuden käynnistämiseksi.
	Kosketa kuvaketta avataksesi "ponnahdusvalikon"
	Kosketa kuvaketta sulkeaksesi "ponnahdusvalikon"
	Kosketa kuvaketta palataksesi edelliseen valikkoon
	Kosketa kuvaketta valinnan vahvistamiseksi
	Kosketa kuvaketta näyttösvun selaamiseksi ylös
	Kosketa kuvaketta näyttösvun selaamiseksi alas
	Tämä kuvake tulee näyttöön kun olet asettanut toiminnon ja haluat palata takaisin "ponnahdusvalikkoon"

#### Ponnahdusvalikko



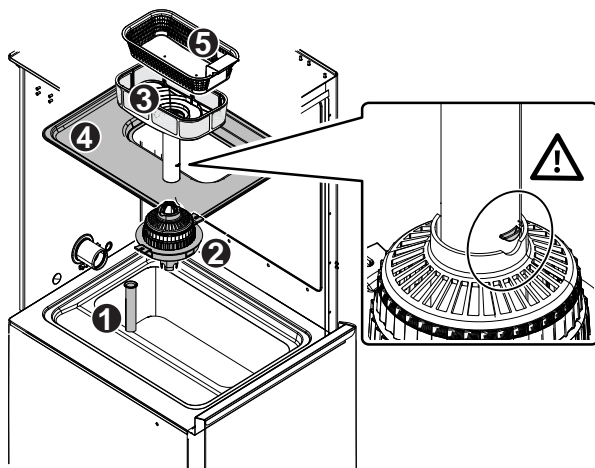
1	"Huoltovalikko" salasanan suojaama.
2	"Tietovalikko"
3	"Hälytysvalikko"
4	"Tyhjennys- ja täyttövalikko"
5	"Sammutusvalikko"

## I KÄYTTÖÖNOTTO

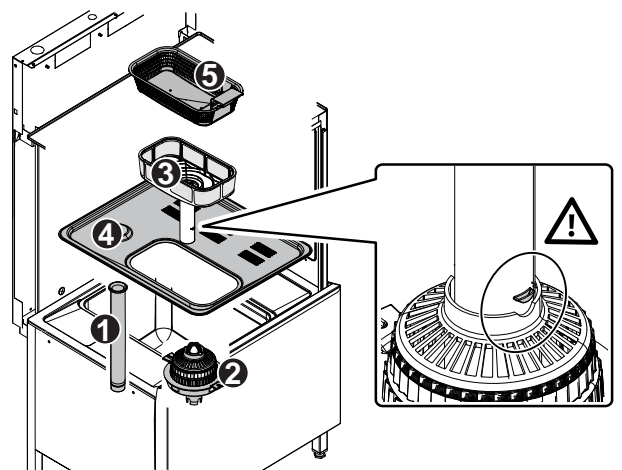
### I.1 Altaan osien asento ja kiinnitys

Ennen koneen käynnistämistä tarkista suodattimien kiinnitys ja ylivuodot seuraavissa kohdissa:

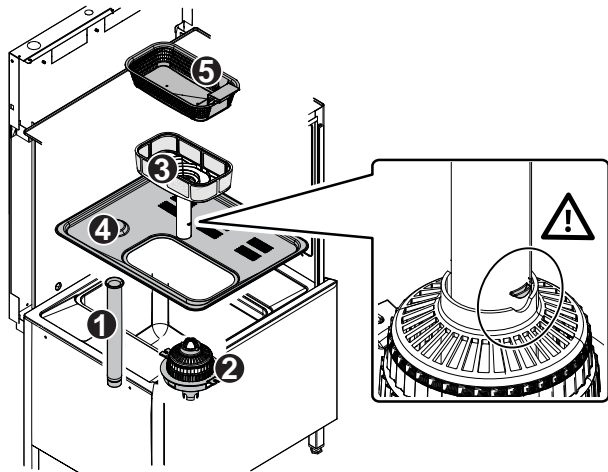
1. 22" esipesumoduuli, mallikohtainen



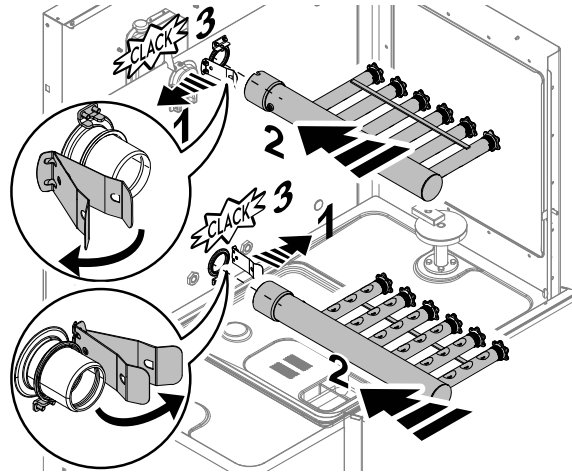
2. 35" esipesumoduuli, mallikohtainen



### 3. pesumoduuli



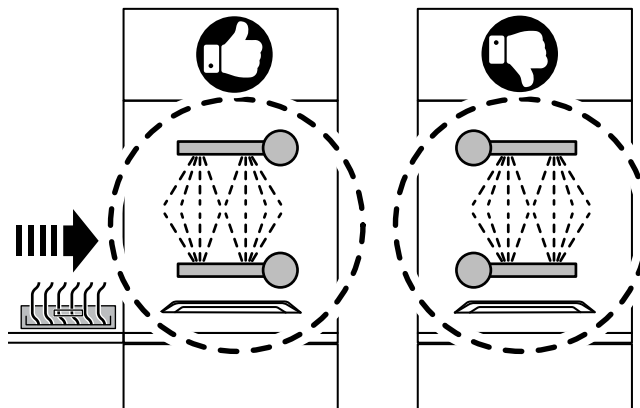
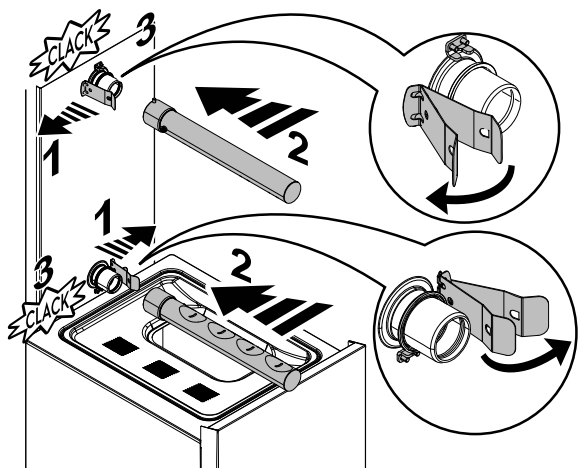
### 2. esipesu, 35" (mahdollinen) ja pesumoduuli



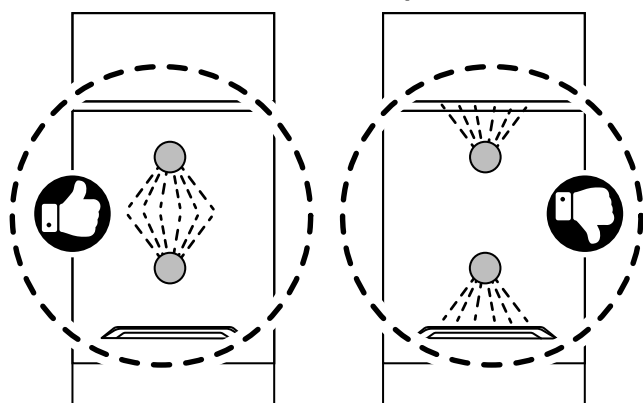
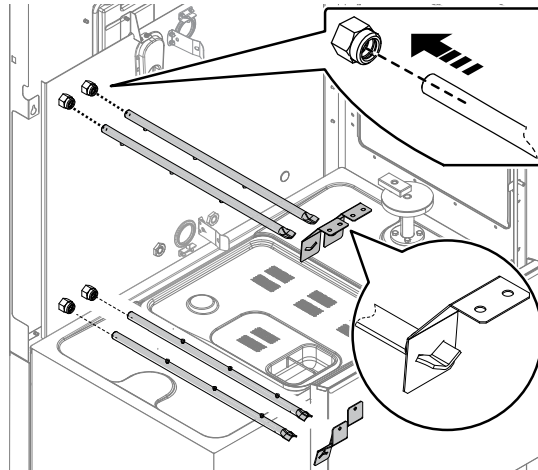
## I.2 Pesu- ja huuhteluvarsien asento ja kiinnitys

Ennen koneen käynnistämistä tarkista ylä- ja alavarsiin kiinnitys:

### 1. 22" esipesumoduuli (mallikohtainen)



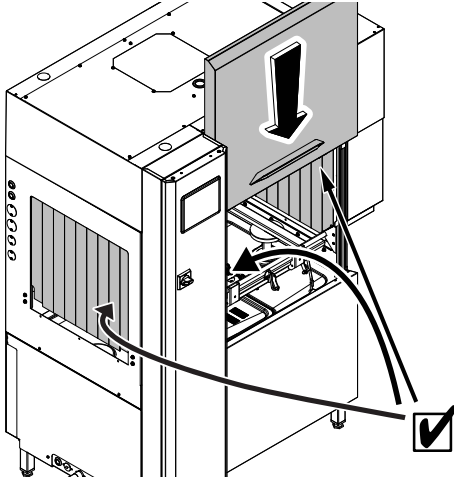
### 3. huuhtelumuodulin varret.



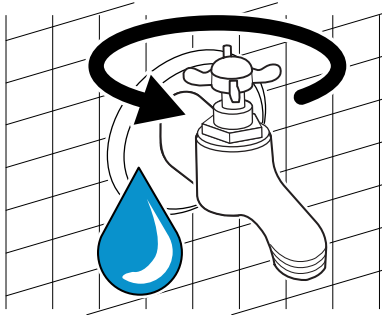


### I.3 Käyttöönotto

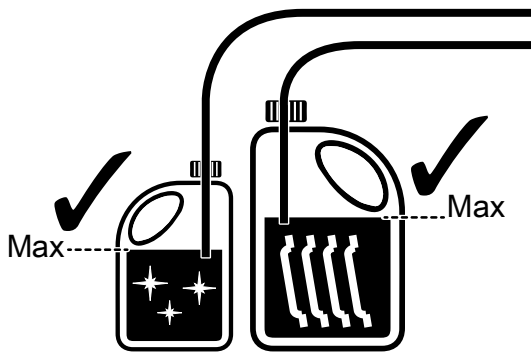
- Tarkista, että kaikki kyseiselle konemallille tarkoitetut verhot on asennettu oikein paikalleen. Sulje koneen eri moduulien luukut.



- Avaa vesihanat.



- Tarkista pesuaineen tai huuhtelukirkasteen säiliöt. Täytä tai vaihda ne uusiin, jotta saadaan aina parhaat pesutulokset.

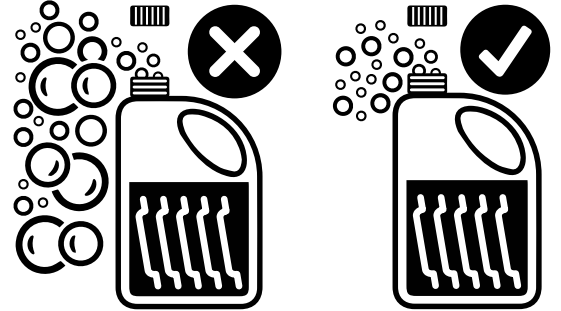


**HUOM!**  
Parhaan pesutehon saavuttamiseksi käytä Electrolux Professionalin suosittelemaa pesuainetta, huuhtelukirkastetta ja kalkinpoistoainetta. Avaa Electrolux Professional -sivustolla sivu "Lisävarusteet ja kulutustarvikkeet" ja siirry astianpesuvarusteiden välilehdelle tilaamaan sopivimmat pesuaineet ja varusteet.



#### VARO

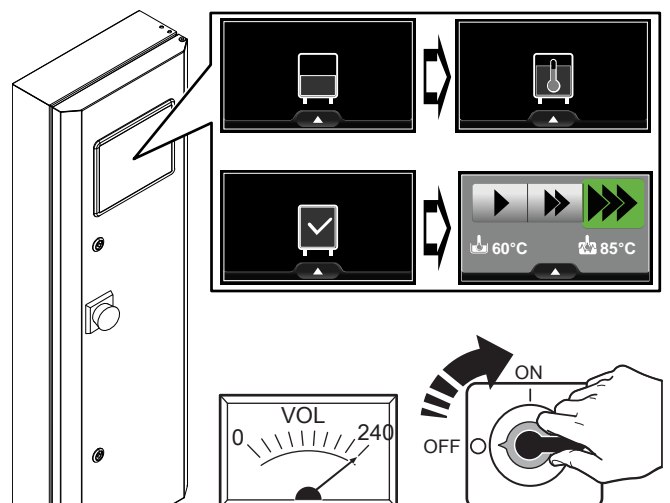
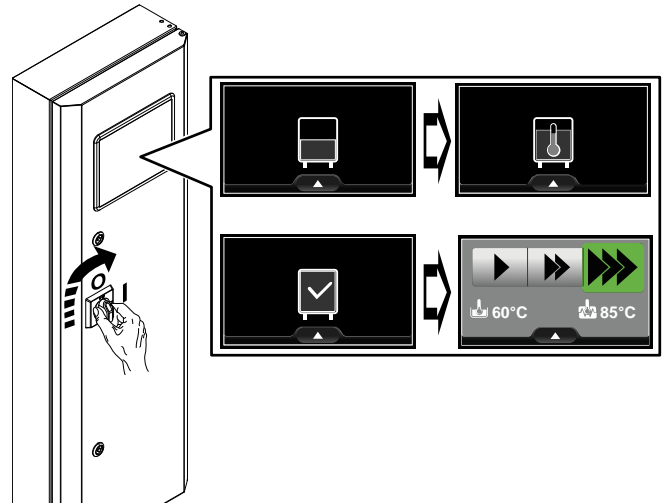
"Vaahtoavien/muiden kuin erikoispesuaineiden" käyttäminen tai pesuaineiden käyttäminen muulla kuin valmistajan määrittämällä tavalla voi vahingoittaa astianpesukonetta ja heikentää pesutulosta.



#### VAROITUS

Kemiallisia aineitaettäessäsi noudata turvallisuusohjeita ja suositeltua annostusta, jotka näkyvät pakkauksessa. Kemiallisten tuotteiden käsittelemistä varten katso lukua A.3 *Henkilönsuojaimet*.

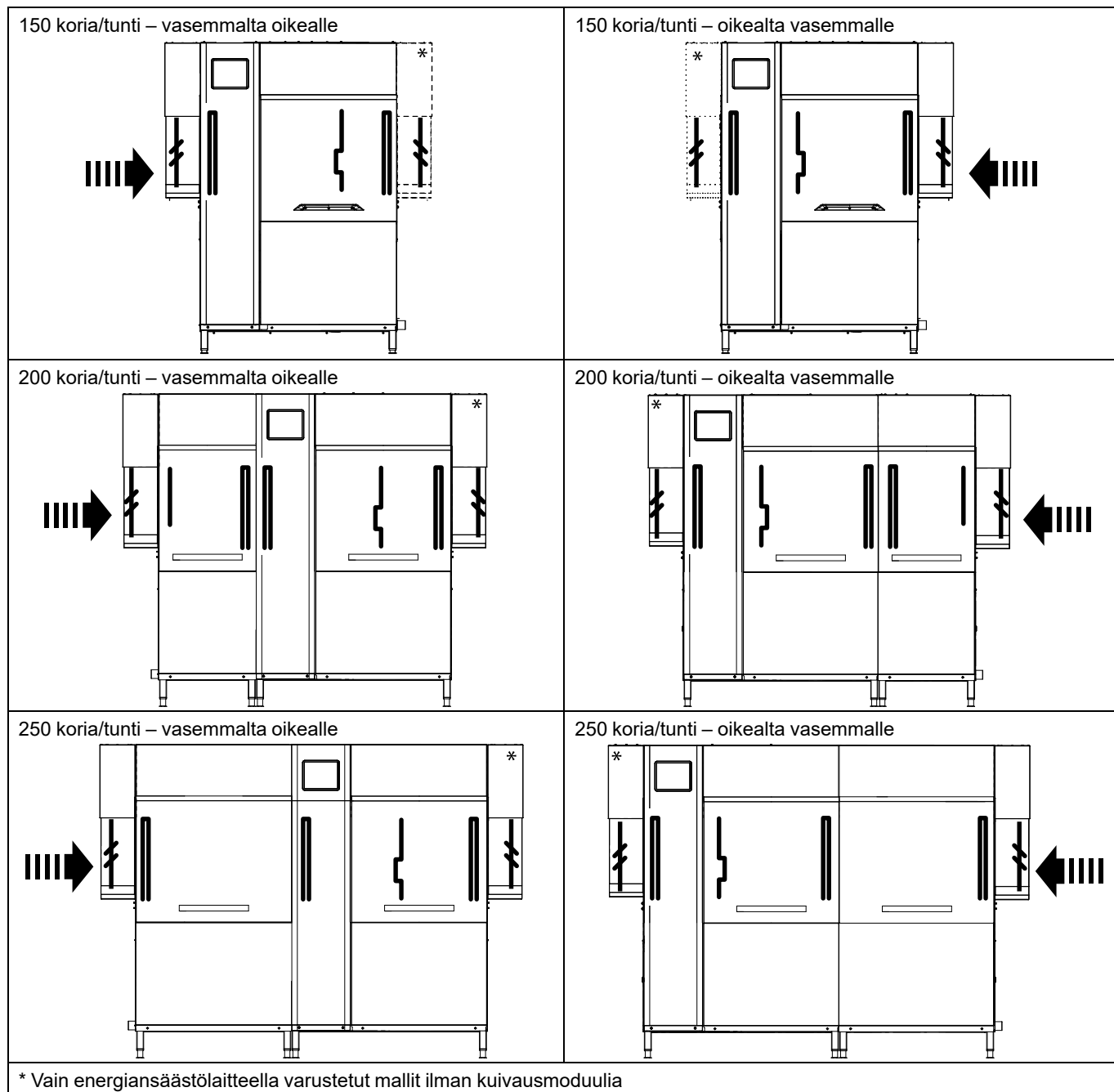
- Kytke koneeseen virta kääntämällä erotuskytkin myötöpäivään asennosta "O" asentoon "I".



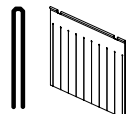
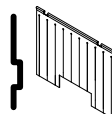
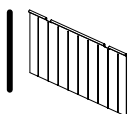
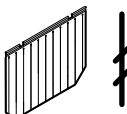
## I.4 Verhojen asennus

Asenna verhot seuraavien ohjeiden mukaisesti koneen ollessa sammutettu ja jäähtynyt.

### Verhojen asento



### Verhojen tyyppi

Kaksinkertainen pitkä	Yksinkertainen lyhyt		Yksinkertainen pitkä hormille
			

## J TOIMINTA

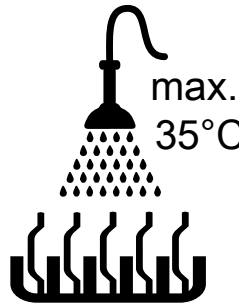
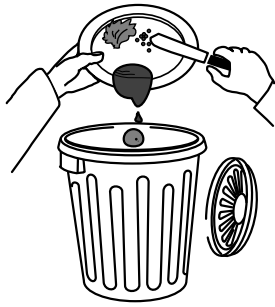
### J.1 Astioiden järjestäminen koreihin

Tunnelipesukone sopii erityisesti ruoan valmistuksessa ja tarjoilussa käytettävien lautasten, lasien, kuppien, ruokailuvälineiden, tarjottimien, tarjoiluastioiden ja muovisten ja/tai teräksisten astioiden sekä keraamisten ja/tai metallisten keittiövälineiden pesemiseen. Koristeltujen astioiden pesemistä ei suositella, ja hopeaa ei saa päästää kosketukseen muiden metallien kanssa.



### TÄRKEÄÄ

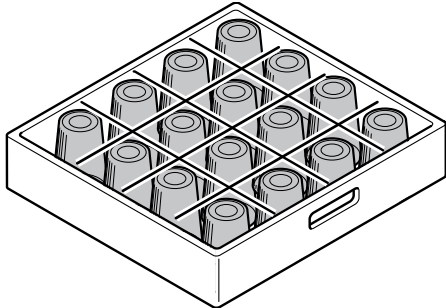
Kaikki astiat on järjestettävä koreihin pesua varten. Astioita ei saa laittaa suoraan korien kuljetusalustalle. Poista astioista ruoantähteet ja huuhtelee astiat manuaalisella käsisuihkulla kylmällä tai lämpimällä vedellä ennen kuin laitat korit koneeseen (lämpötila korkeintaan 35°C).



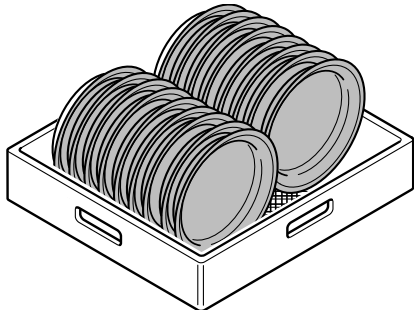
### TÄRKEÄÄ

Tätä konetta saa käyttää vain lautasten, astioiden tms. (katso yllä) pesemiseen, älä pese siinä eläimiä tai ruokia (esimerkiksi hedelmiä, vihanneksia, lihaa tai kalaa).

Sininen kori jossa vihreä teline 16 lasia varten.



Keltainen kori 18 lautaselle.



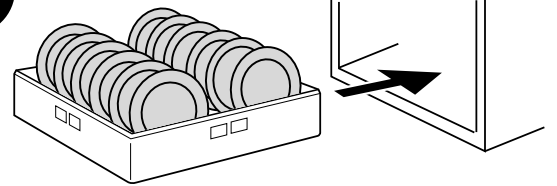
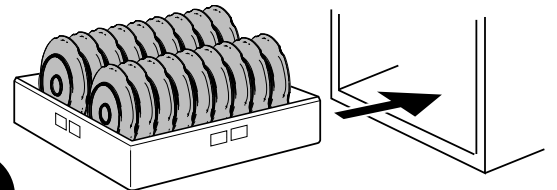
### VARO

Jos mahdollisten manuaaliseen esipesuun käytettyjen pesuaineiden jäänteitä ei poisteta, ne voivat aiheuttaa astianpesukoneen toimintahäiriön ja heikentää pesutulosta.

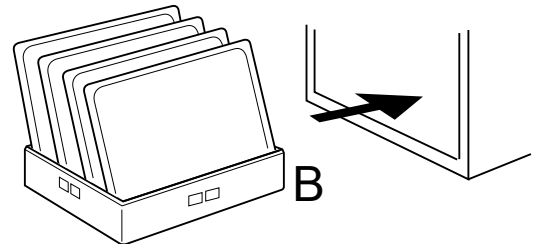
### Järjestä astiat koreihin seuraavalla tavalla:

- Ontot astiat, kuten kupit, lasit, kattilat jne. on asetettava koriin alaspäin käännettyinä, jotta vesi ei jää astian sisään.
- Vältä korin täyttämistä liikaa tai esineiden sijoittamista liian lähelle, se johtaa huonoon pesutulokseen. Koneen pesuvarret, joissa on useita kallistettuja vesisuihkuja, eivät pysty puhdistamaan astioita oikein.
- Järjestä lautaset ja pannut koreihin korinkuljetusjärjestelmän liikkumissuunnan mukaisesti.

- Pesujakson parhaan suorituskyvyn säilyttämiseksi älä pese vuorotellen koreja, joissa on lautasia, kattiloita ja tarjottimia.



Kuva 2 Lautasen asento



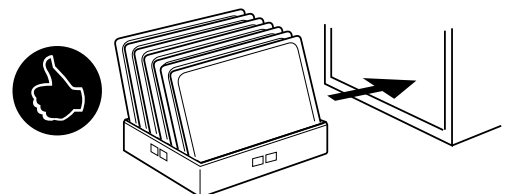
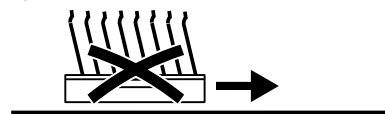
Kuva 3 Pannun asento



### VARO

Jos pannut sijoitetaan kuten kohdassa "A" (Kuva 3), verhot voivat nostaa kevyempiä pannuja aiheuttaen kuljettimen seisautumisen tai pannut voivat jäädyttää pesualtaan veden tuomalla kylmää vettä esipesumoduulista. Jos pannut sijoitetaan kuten kohdassa "B" (Kuva 3), ei ole seisautumisen tai pesualtaan veden jäähtymisen vaaraa.

- Aseta tarjottimet koreihin pitkä sivu kuljetusjärjestelmän liikkumissuuntaan ja jätä korin viimeinen paikka tyhjäksi, jotta tarjotin ei osu koneen seinään.



Kuva 4 Tarjottimen asento



### HUOM!

- Veden virtauksen helpottamiseksi tarjottimien väliin on jätettävä 100 mm.
- Mallit **EMR20.....M** voivat saavuttaa suorituskyvyn tason "**A<sub>0</sub> = 30**".

Toimenpiteen suorittajan täytyy:

- jätä 1 m jokaisen korin väliin kun ne laitetaan koneeseen
- valitse sopiva esiasetettu nopeus<sup>1</sup>.

1. Vain erikoisteknikko saa muuttaa parametreja tässä tavassa toimimista varten.



## VAROITUS

Puristumisvaara.

Pidä kädet ja käsivarret etäällä korin sisäänmenoalueelta.

### J.2 Päivittäinen käynnistäminen

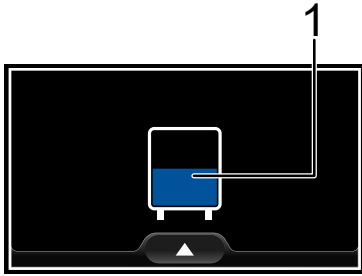


#### TÄRKEÄÄ

Lue luku "I Käyttöönotto" ennen astianpesukoneen käyttämistä.

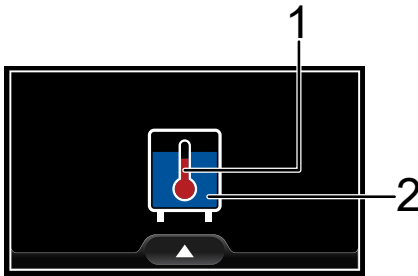
Kytke koneeseen virta kääntämällä pääkytkin asennosta "O" asentoon "I".

- Täyttövaiheen aikana näytössä näkyy jatkuvasti sen tarkka eteneminen.



1 Altaiden veden tason liikkuva kuvake

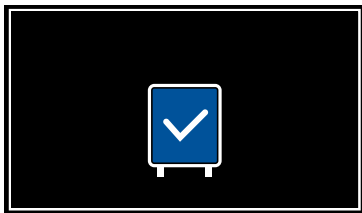
- Lämmitysvaiheen aikana näyttö päivittyy jatkuvasti.



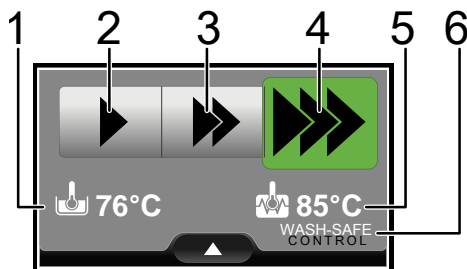
1 Lämpömittarin liikkuva kuvake

2 Altaiden veden tason liikkuva kuvake

- Täyttö- ja lämmitysvaiheen päättyessä näytössä näkyy muutaman sekunnin ajan koneen kuvake, jossa on merkki. Allas ja kuumavesisäiliö on täytetty ja asetetut lämpötilat on saavutettu.



- Muutaman sekunnin kuluttua näyttöön tulee viimeksi valittu pesunopeus sekä altaan ja kuumavesisäiliön veden lämpötila. Laite on käyttövalmis. Voit käynnistää pesujakson, valita kolme eri pesunopeutta ja valvoa altaan ja kuumavesisäiliön pesulämpötilaa.



1	Veden lämpötila pesualtaassa	
2	Pesunopeus 1 Kuljetin hitaalla nopeudella	Hyvin likaiset astiat 18 "keraamista astiaa (posliini)", joiden $\varnothing = 240$ mm ja 550 g, kukin kelteisessä korissa NSF/ANSI 3 vaatimustenmukaisuus
3	Pesunopeus 2 Kuljetin keskitason nopeudella	Normaalilikaiset astiat Keskisuuri tai vähäinen kuorma DIN-vaatimustenmukaisuus
4	Pesunopeus 3 Kuljetin korkealla nopeudella	Vähän likaiset astiat 16 tavanomaista lieriönmuotoista lasia, joiden paino 160 g per lasi ja paksuus 2 mm, sinisessä korissa
5	Veden lämpötila kuumavesisäiliössä	
6	Logo "WASH-SAFE CONTROL" tulee näkyviin kun huuhtelun veden lämpötila vastaa koneen parametrejä.	

- Käynnistä pesujakso koskettamalla haluttua nopeutta. Pesunopeuden kuvake muuttuu taukokuvakkeeksi . Kosketa sitä uudelleen jakson keskeyttämiseksi.



- Pesujakson nopeutta voi muuttaa koskettamalla vastaavaa kuvaketta.

- pesunopeus kuvake 1
- pesunopeus kuvake 2
- pesunopeus kuvake 3



#### TÄRKEÄÄ

Astioiden hygieenisyyden takaamiseksi pese ainakin 3 tyhjää korillista hitaimmalla nopeudella. Siten koko kone pystyy saavuttamaan käyttölämpötilan. Toista menettely, jos kone on pysähdyksissä pitkän aikaa.



#### HUOM!

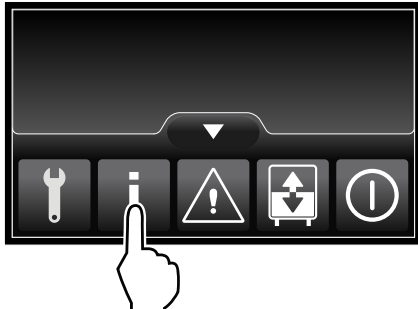
Hyvin likaisten astioiden pesemistä varten tulee edelleen vähentää pesunopeutta 1. Aseta muutama kori astianpesukoneeseen ja tarkasta pesutulokset. Käännä asiakaspalvelun puoleen, jos haluat muuttaa astianpesukoneen oletuspesunopeutta.

### J.3 Tietovalikko

Päivittäisen käytön aikana käyttäjä voi avata "tietovalikon" koneen tilan tarkistamiseksi. Kun käyttäjä avaa "tietovalikon", kone jatkaa päivittäistä toimintaansa.

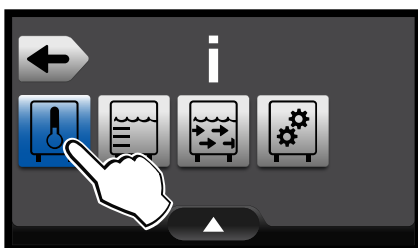
- Aktivoi "ponnahdusvalikko" koskettamalla kuvaketta .

- Kosketa "tietokuvaketta" **i**, kun haluat avata "tietovalikon".



- Valitse alla olevat kategoriat:

	Kaikki koneesta löytyvät lämpötilat
	Kaikki koneesta löytyvät vedentäyttötasot ja -määrät
	Jos asennettu, kaikki virtausmittarin tunnistamat vesimäärät
	Kaikki hyödylliset tiedot syöttöjärjestelmästä



- Tarkasta koneen käyttötila ja kaikki käytettävissä olevat arvot.

	Prewash temp	40°C	On
	Wash temp	60°C	On
	Boiler temp	85°C	On
	Dryer temp	70°C	Off



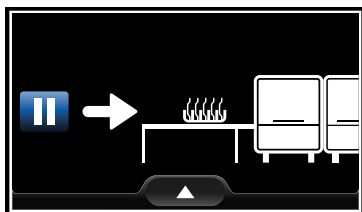
#### HUOM!

Kun haluat palata päävalikkoon,

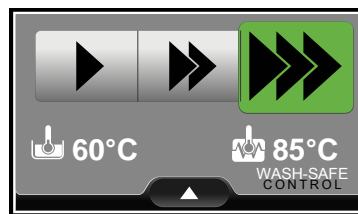
- kosketa kuvaketta "ponnahdusvalikon" avaamiseksi ja kosketa sitten "aloitusnäkyman" kuvaketta
- älä kosketa näyttöä lähes minuuttiin. Näyttö palaa automaattisesti päävalikkoon.

### J.4 Korin odotus

- Jos käyttäjä ei pesujakson käynnistämisen jälkeen aseta koria, kuljetin jatkaa hetken toimintaansa, pumppu pysähtyy ja näyttö osoittaa, että kori täytyy asettaa sisään.

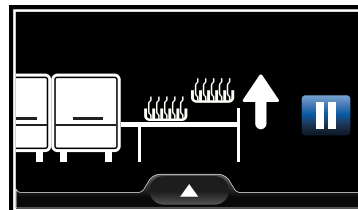


- Aseta uusi kori pesujakson aloittamiseksi. Näyttöön palaa valmiustila. Tarvittaessa käyttäjä voi muuttaa pesunopeutta.

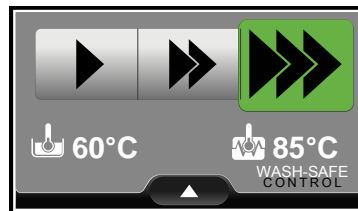


### J.5 Rajakatkaisin aktivoitunut

- Kun kori tulee kuljetusjärjestelmän päähän, se aktivoi "rajakytkimen". Kone pysähtyy välittömästi ja näyttöön tulee:



- Ota kori pois, muutaman sekunnin kuluttua kone on käyttövalmis ja pesujakso alkaa uudelleen. Näyttöön palaa "valmiustila".

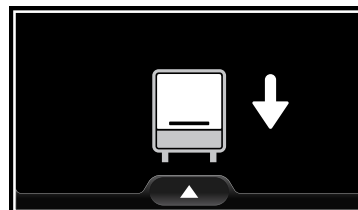


### J.6 Luukku auki

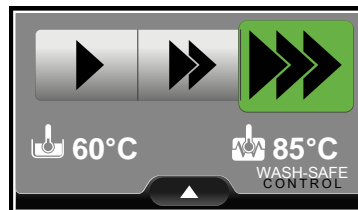
- Kun yksi tai useampi luukku on auki, näytössä näkyy mikä luukku se on.



- Sulje kaikki avoimet luukut. Näyttöön palaa "valmiustila".



- Käynnistä pesujakso uudelleen koskettamalla pesunopeuden kuvaketta.

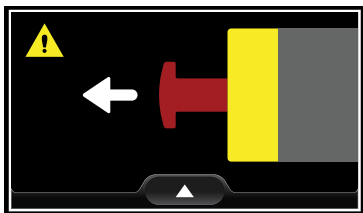


#### TÄRKEÄÄ

Jos luukku avataan pitkäksi aikaa, astioiden hygieenisyyden takaamiseksi on pestävä ainakin 3 tyhjää korillista hitaimmalla nopeudella. Siten koko kone pystyy saavuttamaan käyttölämpötilan.

## J.7 Hätäkytkin

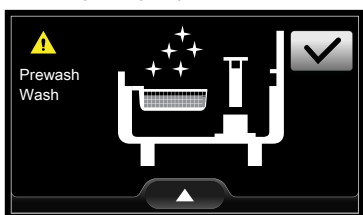
- Jos koneeseen on asennettu hätäkytkin ja se aktivoidaan, moottorikäyttöinen kuljetin ja pumppu pysähtyvät välittömästi ja näyttö osoittaa, että hätäpysäytyspainike täytyy palauttaa.



- Kun painike on palautettu, kone palaa edelliseen tilaan.

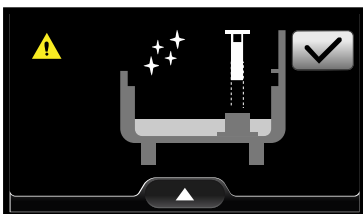
## J.8 Altaan suodattimen puhdistus

- Koneen altaan suodatin ei ole puhdas. Näytössä näkyy missä virhe on tapahtunut. Ota suodatin pois ja puhdista se. Kun altaan suodatin on oikein paikallaan, koske vahvistuskuvaketta  pesujaksojen jatkamiseksi.



## J.9 Säiliöiden tyhjennys

- Astianpesukone on käsitellyt yli 500 koria, joten säiliöiden vesi on välttämättä vaihdettava. Aktivoi "ponnahdusvalikko" ja kosketa "tyhjennyksen ja uudelleentäytön" kuvaketta. Lisätietoja löytyy luvusta J.10 *Automaattinen tyhjennys ja täyttö*. Näytössä näkyy, miten säiliön ylivuotoputki poistetaan.

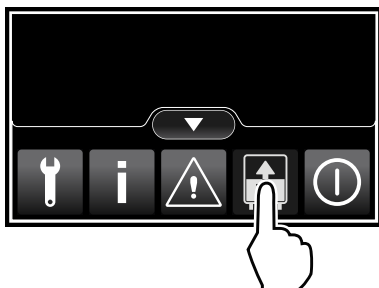


HUOM!

Soita asiakaspalveluun, jos haluat estää tätä viestiä ilmestymästä näyttöön.

## J.10 Automaattinen tyhjennys ja täyttö

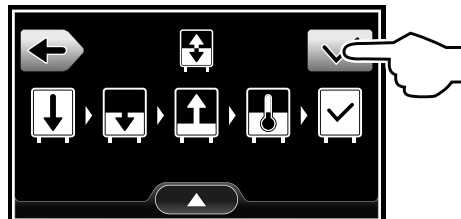
Jos tavallisen päivittäisen pesuvaiheen aikana on tarpeen vaihtaa altaiden vesi, hae "ponnahdusvalikko" ja kosketa "tyhjennys ja täyttö" -kuvaketta.



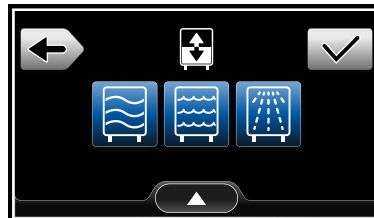
Näytössä näkyvät kaikki vaiheet, jotka kone tekee "tyhjennys ja täyttö" -toiminnon suorittamiseksi.

- Veden tyhjennys altaista.
- Altaiden täyttö vedellä.
- Veden lämpötilan palauttaminen.
- Vaihe suoritettu .

Kosketa kuvaketta  toiminnon vahvistamiseksi.



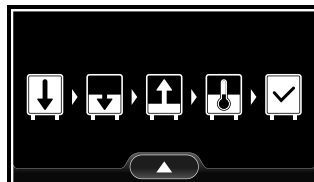
Tyhjennys ja täyttö -toiminto on käytettävissä kaikille koneen altaille. Jos haluat poistaa yhden tai useamman altaan toiminnosta, poista sen valinta koskettamalla vastaavaa kuvaketta.



Moduuli	Aktivoitu (näytössä kuvake on sininen)	Pois käytöstä (näytössä kuvake on harmaa)
Esipesu <sup>1</sup>		
Pesu		
Huuhtelu		

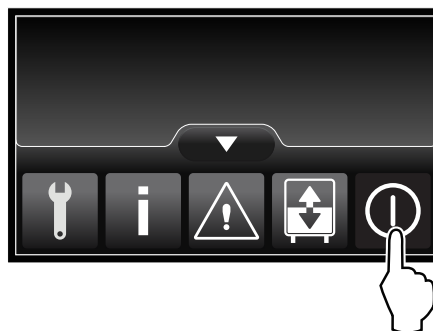
1. Mallista riippuen näytössä voi näkyä kyseinen kuvake, jos asennettuna on esipesumoduuli.

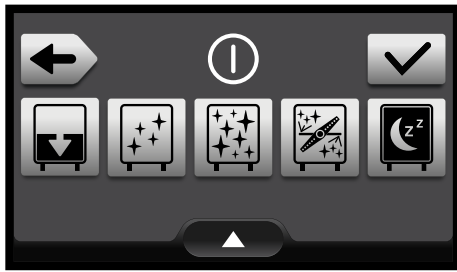
Kun täytettävät altaat on valittu, kosketa kuvaketta  toiminnon aloittamiseksi. Kun "tyhjennys ja täyttö" -jakso on päättynyt, kone on käyttövalmis.



## J.11 Sammutustoiminto

Kosketa kuvaketta avataksesi ponnausvalikon. Kosketa OFF-kuvaketta päästäksesi sammutusvalikkoon. Voit valita viisi eri sammutusvaihtoehtoa. Taulukossa on lyhyt kuvaus jokaisesta vaihtoehdosta.





Sammutusvaihtoehto	Aktivoitu (näytössä kuvake on sininen)	Pois käytöstä (näytössä kuvake on harmaa)
Vain tyhjennys		
Tyhjennys ja puhdistus kylmällä vedellä.		

Sammutusvaihtoehto	Aktivoitu (näytössä kuvake on sininen)	Pois käytöstä (näytössä kuvake on harmaa)
Sanitointi. Tyhjennys ja puhdistus kuumalla vedellä.		
Kalkinpoistojakso.		
Virta Off.		

1. Vain pätevä henkilökunta saa suorittaa tämän jakson.

Kun olet valinnut haluamasi sammutusvaihtoehdon, käynnistä se koskettamalla vahvistuskuvaketta

## K PÄIVITTÄINEN PUHDISTUS



### VAROITUS

Katso "Turvallisuustiedot".

#### K.1 Laitteen puhdistaminen

Puhdistus on suoritettava jokaisen käyttöpäivän päätteeksi. Käytä kuumaa vettä ja tarvittaessa mietoa pesu-/puhdistusainetta, pehmeää harjaa tai sientä. Jos käytät muunlaista pesuainetta, noudata tarkasti tuotteen valmistajan ohjeita ja etikettiin/käyttöturvallisuustiedotteeseen merkittyjä turvallisuusmääräyksiä.

Saastuttavien aineiden aiheuttamien ympäristövaikutusten vähentämiseksi on suositeltavaa käyttää laitteen puhdistamiseen (ulkopuoli ja tarvittaessa sisäpuoli) tuotteita, joiden biologinen hajoavuus on yli 90 %.



#### VARO

Älä puhdista ruostumattomia teräspintoja hankausvillalla tai muulla naarmuttavalla välineellä. Älä käytä klooripitoisia puhdistusaineita.



### VAROITUS

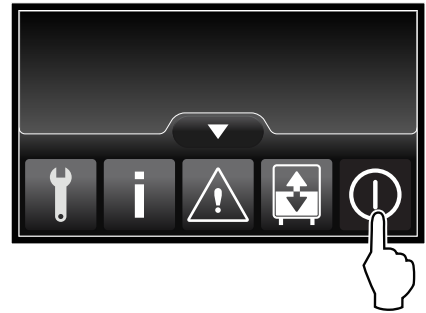
Kemiallisia aineita käyttäessäsi noudata turvallisuusohjeita ja suositeltua annostusta, jotka näkyvät pakkauksessa. Kemiallisten tuotteiden käsittelemistä varten katso lukua A.3 *Henkilönsuojaimet*.



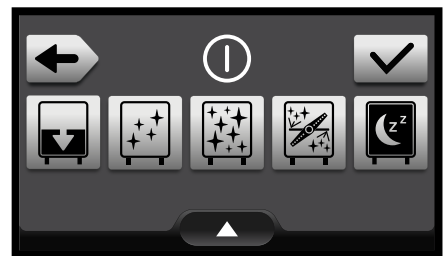
#### K.2 Sisäpintojen puhdistaminen

Suorita seuraavat toimenpiteet työpäivän päätteeksi.

1. Tyhjennä astianpesukoneen altaat ja kytkä kone pois toiminnasta koskettamalla ON/OFF-kuvaketta.



2. Valitse yksi sammutusvalikon vaihtoehdoista ja vahvista koskettamalla kuvaketta



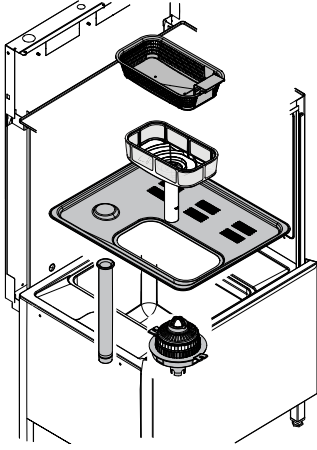
#### Sammutusvaihtoehdot

	Vain tyhjennys
	Tyhjennys ja puhdistus kylmällä vedellä.
	Tyhjennys ja puhdistus kuumalla vedellä.

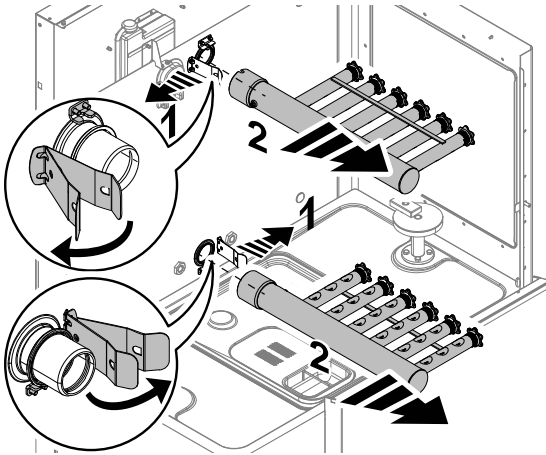
3. Käännä sammutustoiminnon loputtua koneen erotuskytkin asentoon "O".
4. Sulje vesihana tai -hanat (kuuma ja kylmä).
5. Avaa koneen luukut ja poista:



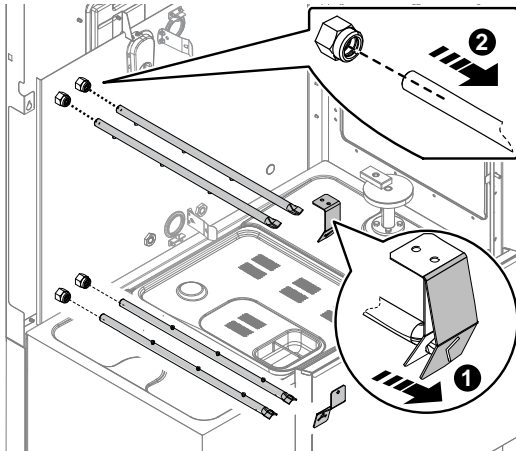
- Altaiden suodattimet ja ylivuodot



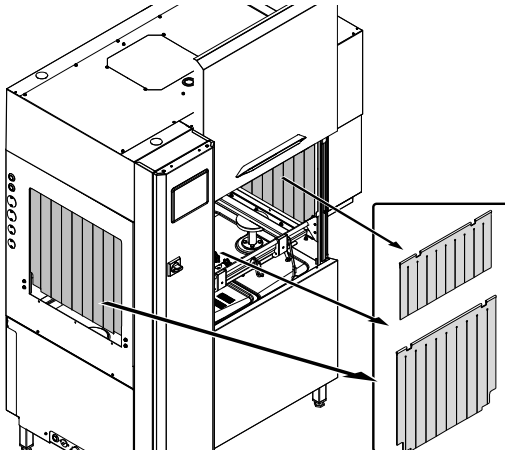
- Esipesu- ja pesuvarret



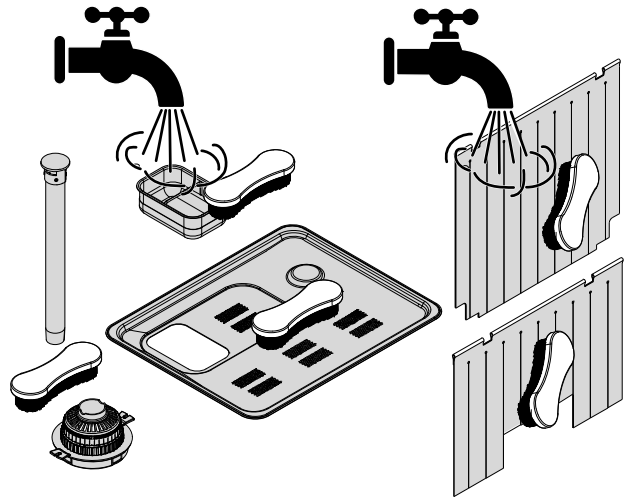
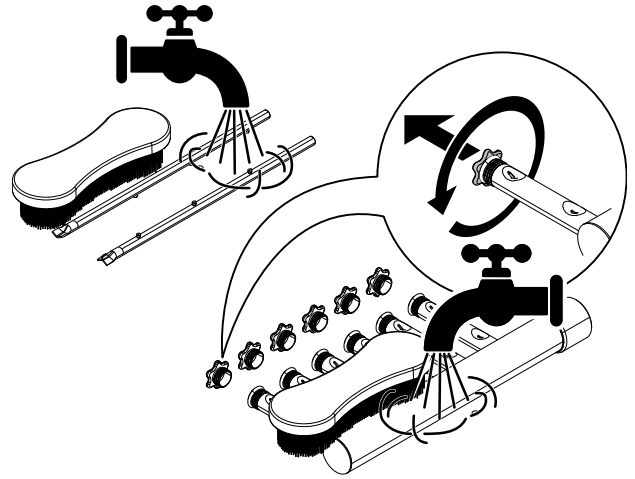
- Huuhteluvaret



- Verhot



6. Puhdista kaikki osat huolellisesti kuumalla vedellä ja neutraalilla pesuaineella. Käyttämällä muovista harjaa ja sientä saat parhaan tuloksen.



7. Puhdista luukkujen sisäpuoli kostealla liinalla ja neutraalilla puhdistusaineella.
8. Kun puhdistus on suoritettu, asenna irrotetut osat takaisin paikoilleen.



**HUOM!**

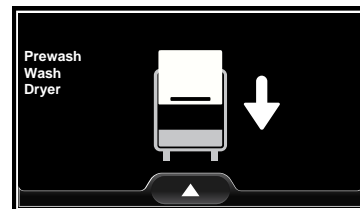
Lisätietoja löytyy luvusta I *Käyttöönotto*.

9. Sulje koneen luukut.
10. Puhdista kone sisältä. Varmista, että poistat kaikki pesuaineen jäämät ja ruoantähteet.

### K.3 Manuaalinen tyhjennys


Jos on tehtävä manuaalinen tyhjennys kaikkien altaiden perusteellista puhdistamista varten, toimi seuraavalla tavalla:

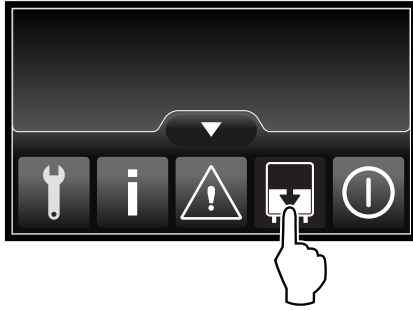
1. Avaa yksi tai useampi luukku. Näyttöön tulee varoitus "luukku auki".



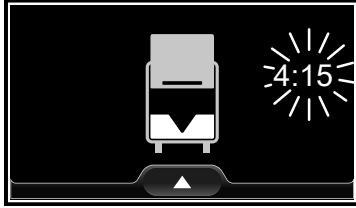


2. Kosketa kuvaketta  avataksesi ponnausvalikon.

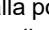
Kosketa kuvaketta  tyhjennysventtiilin avaamiseksi 5 minuutiksi.



3. Kun manuaalinen tyhjennysjakso on valittu, näyttöön tulee laskin. 5 sekunnin kuluttua ponnausvalikko katoaa.



4. Voit poistua tästä valikosta ennen laskimen ajan päättymistä:

- aktivoimalla ponnausvalikon
- koskettamalla uudelleen manuaalisen tyhjennyksen kuvaketta .

5. Sulje kaikki avoimet luukut. Näyttöön palaa "valmiustila".

6. Käynnistä pesujakso uudelleen koskettamalla pesunopeuden kuvaketta.



## L HUOLTO

### L.1 Huoltovälit

Tarkastus- ja huoltovälit riippuvat koneen käyttöolosuhteista ja ympäristöolosuhteista (pöly, kosteus jne.), joten täsmällisiä aikavälejä ei voida määrittää. Suositeltavaa on kuitenkin huoltaa kone huolellisesti ja säännöllisesti huoltoseisokkien minimoimiseksi.

#### L.1.1 Ennakoiva kunnossapito

Ennakoiva kunnossapito vähentää seisokkiaikoja ja maksimoi koneen tehon.

Huoltopalvelu voi antaa tietoja parhaasta huoltosuunnitelmasta laitteiston käytön ja iän mukaan.

On suositeltavaa solmia huoltopalvelun kanssa sopimus koneen ennakoivaa ja säännöllistä kunnossapitoa varten.

### L.2 Huollon säännöllisyys

Laitteen jatkuvan tehokkaan toiminnan varmistamiseksi on suositeltavaa noudattaa alla olevan taulukon mukaisia aikavälejä:

Huolto, tarkastukset ja puhdistus	Aikaväli	Vastuu
Normaali puhdistus • laitteen ja ympäröivän alue yleinen puhdistus	Päivittäin	Käyttäjä
Tavallinen puhdistus • Poista kalkki pesu- ja huuhtelusuihkuista kerran kuukaudessa etikalla.	Kuukausittain	Käyttäjä
Tavallinen puhdistus • Poista kalkki pesu- ja huuhtelusuihkuista kerran kuukaudessa kalkinpoistoaineella.	Kuukausittain	Huoltopalvelu
Mekaaniset suojuukset • Kunnon tarkastus; koneessa ei saa olla vääntyneitä osia, löystymiä tai puuttuvia osia	Kuukausittain	Huoltopalvelu

Huolto, tarkastukset ja puhdistus	Aikaväli	Vastuu
Tarkastus • Mekaanisen osan tarkastus, koneessa ei saa olla rikkoutuneita tai vääntyneitä osia, ruuvien kireys, varoitusten, tarrojen ja kuvakkeiden kunnon tarkistus, tarvittaessa ne täytyy vaihtaa	Vuosittain	Huoltopalvelu
Laitteen rakenne • Poista kalkki lämmittimestä, säiliön sisäpinnoilta ja laitteen putkistosta.	Vuosittain	Huoltopalvelu
Laitteen rakenne • Huuhtelu- ja pesuaineen peristalttisen annostelijan sisäinen letku on huollettava säännöllisesti.	Vuosittain	Huoltopalvelu
Laitteen rakenne • Puhdista mahdollisen energiansäästölaitteen lamellikierukka.	Vuosittain	Huoltopalvelu
Laitteen rakenne • Kiristä laitteen tärkeimmät pultit (ruuvit, kiinnitysjärjestelmät jne.)	Vuosittain	Huoltopalvelu
Turvamerkinntät • Turvamerkintöjen luettavuuden ja kunnon tarkastus	Vuosittain	Huoltopalvelu
Sähkötaulu • Tarkasta kaikkien sähkötaulun sisälle asennettujen komponenttien kunto. Tarkasta sähkötaulun ja laitteen osien välinen kaapelointi.	Vuosittain	Huoltopalvelu

Huolto, tarkastukset ja puhdistus	Aikaväli	Vastuu
Virtajohto ja pistokkeen pistorasia <ul style="list-style-type: none"> <li>Virtajohdon ja pistokkeelle käytettävän pistorasian tarkastus (tarvittaessa vaihto)</li> </ul>	Vuosittain	Huoltopalvelu
Laitteen yleinen tarkastus <ul style="list-style-type: none"> <li>Tarkasta kaikki osat, sähkölaitteet, syöpyminen, putket jne.</li> </ul>	10 vuoden välein <sup>1</sup>	Huoltopalvelu

1. Laitte on suunniteltu ja valmistettu kestäämään noin 10 vuotta. Tämän ajan kuluttua (käyttöönnotosta) laitteelle on tehtävä yleistarkastus ja huolto. Alla on joitakin esimerkkejä vaadituista tarkastuksista.

### L.3 Käyttämättäoloajat

Mikäli tuote on pitkän aikaa käyttämättä, noudata seuraavia ohjeita:

- Sulje vesihana (-hanat), jos varusteena.
- Katkaise virransyöttö tai poista pistoke pistorasiasta, jos se on kytkettynä
- Tyhjennä allas (altaat) kokonaan
- Irrota suodattimet ja puhdista ne varovasti
- Tyhjennä kuumavesisäiliö kokonaan
- Tyhjennä sisäänrakennettujen annostelijoiden letkut kokonaan. Ota ne pois säiliöistä
- Puhdista huolellisesti laitteen sisäosat
- Puhdista pinnat, hankaa kaikkia ruostumattomasta teräksestä valmistettuja pintoja voimakkaasti vaseliiniöljyyn kastetulla liinalla niin, että pinnoille muodostuu suojaava kalvo.
- Jätä mahdollinen ovi tai mahdolliset laatikot raolleen, jotta ilma pääsee kiertämään laitteen sisällä eikä sinne muodostu epämiellyttäviä hajuja
- Tuuleta tilaa säännöllisesti.




#### TÄRKEÄÄ

Takuu ei kata vahinkoja, jotka johtuvat jään muodostumisesta laitteen putkiin.

### L.4 Koneen käytöstäpoisto ja romutus

Kun tuotteen käyttöikä on lopussa, varmista että laitteisto ei jää ympäristöön. Tuote tulee hävittää käyttömaassa voimassa olevien määräysten mukaisesti.

Kaikki metalliosat on valmistettu ruostumattomasta teräksestä (AISI 304) ja ne voidaan irrottaa. Muoviosiin on merkitty valmistusmateriaalin tunnus.

Tuotteeseen kiinnitetty merkki  osoittaa, että laitetta ei saa pitää kotitalousjätteenä, vaan se on hävitettävä asianmukaisesti kaikkien ympäristö- ja terveyshaittojen välttämiseksi.

Tuotteen kierrätystä varten ota yhteys edustajaan tai jälleenmyyjään, huoltopalveluun tai asianmukaiseen jätehuoltoon.

### L.5 Kalkinpoistotoiminto (ei saatavilla kaikissa malleissa)





#### TÄRKEÄÄ

Ennen "kalkinpoistojakson" aloittamista varmista, että kaikki luukut ovat kiinni ja "häätäkytkimet" pois toiminnasta.



Kalkinpoistojakso tehdään seuraavalla tavalla:

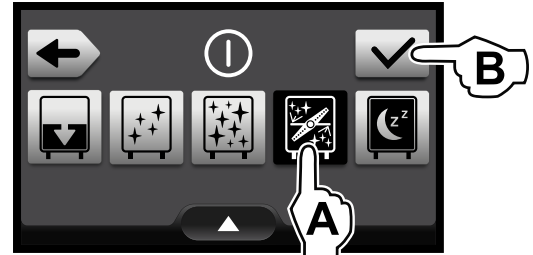
- Aseta koneessa oleva kalkinpoistoletku kalkinpoistoinnaksi sisältävään astiaan.

- Kone "valmiustilassa" kosketa kuvaketta  ponnahtusvalikon aktivoimiseksi.

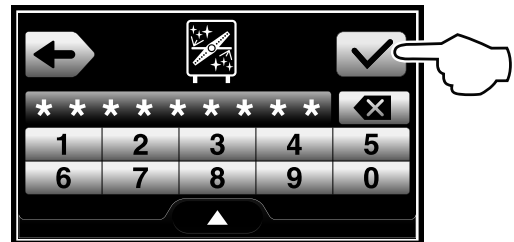
Kosketa OFF-kuvaketta  päästäksesi sammutusvalikkoon.



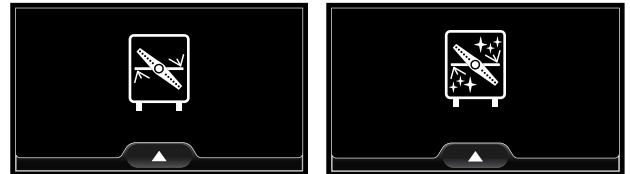
- Kosketa kalkinpoistojakson kuvaketta  ja vahvista valinta .



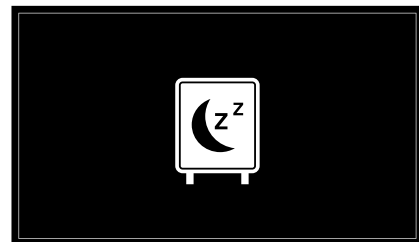
- Anna ylimmän tason salasana kalkinpoistojakson käynnistämiseksi ja vahvista se .



- Kalkinpoistojakson aikana näyttö päivittyy jatkuvasti.



- Kalkinpoistojakson päättyttyä kone sammuu.



#### TÄRKEÄÄ

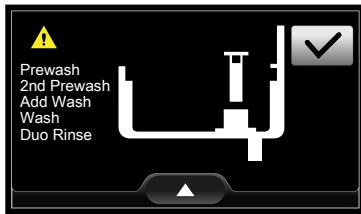
Kalkinpoistojakso kestää noin 2 tuntia. Tänä aikana konetta ei saa avata, eikä mitään muutakaan toimintaa ole mahdollista käyttää, ennen kuin jakso on päätynyt. Jos laite sammutetaan kalkinpoistojakson aikana, jakso käynnistyy automaattisesti seuraavan käynnistykseen yhteydessä kohdasta, johon se oli jäänyt.

**HUOM!**

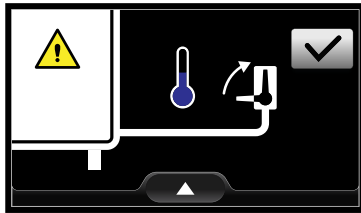
Parhaan pesutehon saavuttamiseksi käytä Electrolux Professionalin suosittelemaa pesuainetta, huuhtelukirkastetta ja kalkinpoistoainetta. Avaa Electrolux Professional -sivustolla sivu "Lisävarusteet ja kulutustarvikkeet" ja siirry astianpesuvarusteiden välilehdelle tilaamaan sopivimmat pesuaineet ja varusteet.

**M VIANMÄÄRITYS****M.1 Tavalliset viat****Ylivuoto puuttuu**

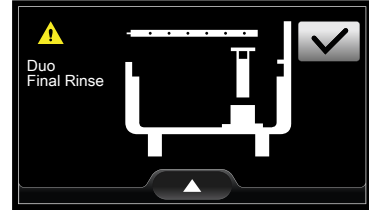
- Jos kone ei pysäytä veden täyttämistä altaisiin, tarkista onko ylivuoto asennettu oikein tai puuttuuko se. Näytössä näkyy virhe ja miten se korjataan. Kun ylivuoto on oikein paikallaan, kosketa vahvistuskuvaketta  täyttö- ja lämmitysvaiheiden jatkamiseksi.

**Veden syöttöhanat kiinni (kylmä – kuuma)**

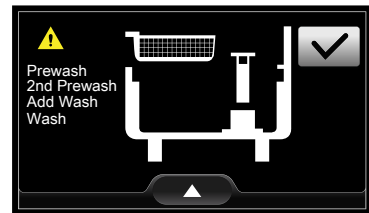
- Jos veden syöttöhanat ovat kiinni, avaa ne. Näytössä näkyy virhe ja miten se korjataan. Kun vesihana on avattu, kosketa vahvistuskuvaketta  täyttö- ja lämmitysvaiheiden jatkamiseksi.

**Huuhteluvaiheet puuttuvat**

- Koneen huuhteluvaiheet eivät ole oikein paikoillaan tai puuttuvat. Näytössä näkyy virhe ja miten se korjataan. Kun huuhteluvaiheet ovat oikein paikoillaan, kosketa vahvistuskuvaketta  täyttö- ja lämmitysvaiheiden jatkamiseksi.

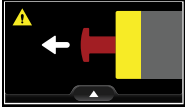
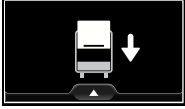
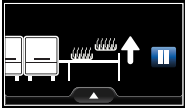
**Altaan suodatin puuttuu**

- Koneen altaan suodatin ei ole oikein paikallaan tai puuttuu. Näytössä näkyy virhe ja miten se korjataan. Kun altaan suodatin on oikein paikallaan, kosketa vahvistuskuvaketta  pesujaksojen jatkamiseksi.

**M.2 Yleinen vianmääritys**

Vika	Vian tyyppi	Mahdolliset syyt	Toimenpiteet
Astianpesukone ei käynnisty.	Toiminta estetty	Astianpesukonetta ei ole liitetty sähköverkkoon.	Tarkista, että laitteen automaattisulake on päällä-asennossa.
Astianpesukone ei pysähdy täyttämään vettä altaaseen.	Ilmoitus käyttäjälle. Ei estoa	Ylivuoto puuttuu 	Tarkista, että ylivuotoputki on oikein paikallaan. Kun ylivuoto on oikein paikallaan, kosketa vahvistuskuvaketta <input checked="" type="checkbox"/> täyttö- ja lämmitysvaiheiden jatkamiseksi.
Astianpesukone ei pysty täyttämään pesuallasta vedellä.	Ilmoitus käyttäjälle. Ei estoa	Tulovesihana on suljettu. 	Avaa vesihana. Kun vesihana on avattu, kosketa vahvistuskuvaketta <input checked="" type="checkbox"/> täyttö- ja lämmitysvaiheiden jatkamiseksi.

Vika	Vian tyyppi	Mahdolliset syyt	Toimenpiteet
Astianpesukone ei pese kunnolla.	Teho on heikentynyt.	Ei kaapimista ennen astioiden asettamista koreihin.	Kaavi astiat ennen niiden asettamista koreihin.
		Pesuvarret ovat tukkeutuneet kiinteiden ruokajäämien vuoksi. Ruokajäämiä ei ole poistettu astioista.	Tarkista ovatko pesusuihkut tukkeutuneet kiinteiden ruokahiukkasten vuoksi.
		Pesuvarsia ei ole asennettu kunnolla.	Tarkista, että pesuvarret ovat ehjiä. Poista ja kiinnitä pesuvarret uudelleen.
		Astioita ei ole järjestetty koreihin oikein.	Tarkista, että astiat on järjestetty koreihin oikein.
		Pesuaineen annostelu ei toimi oikein.	Käänny pesuaineisiin ja huuhtelukirkasteisiin erikoistuneen huoltoliikkeen puoleen.
		Pesuainesäiliö on tyhjä.	Tarkista, että säiliössä on pesuainetta ja tarvittaessa lisää sitä.
		Pesuainepumppu ei toimi.	Käänny pesuaineisiin ja huuhtelukirkasteisiin erikoistuneen huoltoliikkeen puoleen.
		Pesualtaan imusuodatin on likainen.	Puhdista pesualtaan imusuodatin perusteellisesti.
Lasit ja muut astiat eivät ole kuivia.	Teho on heikentynyt.	Huuhtelukirkastesäiliö on tyhjä.	Tarkista, että säiliössä on huuhtelukirkastetta ja tarvittaessa lisää sitä.
		Huuhtelukirkastepumppu ei toimi.	Käänny pesuaineisiin ja huuhtelukirkasteisiin erikoistuneen huoltoliikkeen puoleen.
		Tarkista, että huuhtelumoduulin veden lämpötila on alhainen.	Tarkista, että huuhtelumoduulin veden lämpötila on 82°C – 90°C.
		Mahdollisesti asennettu kuivausmoduuli ei toimi kunnolla.	Jos varusteena, tarkista, että kuivausmoduulista tulee kuumaa ilmaa.
		Verhot puuttuvat.	Tarkista, että verhot ovat oikein paikoillaan.
		Pesualtaassa on vaahtomaista pesuainetta.	Tarkista, että astiat eivät ole vaahtovassa pesuaineessa (esimerkiksi käsinpesun pesuaine) ennen kuin ne laitetaan astianpesukoneeseen. Käytä ainoastaan suurtalousastianpesukoneille tarkoitettuja "vaahtoamattomia" tuotteita.
Laseissa on pisaroita.	Teho on heikentynyt.	Huuhtelukirkastesäiliö on tyhjä.	Tarkista, että säiliössä on huuhtelukirkastetta ja tarvittaessa lisää sitä.
		Huuhtelukirkastepumppu ei toimi.	Käänny pesuaineisiin ja huuhtelukirkasteisiin erikoistuneen huoltoliikkeen puoleen.
Laseissa on läiskä.	Teho on heikentynyt.	Pesualtaassa on vaahtomaista pesuainetta.	Käytä ainoastaan suurtalousastianpesukoneille tarkoitettuja "vaahtoamattomia" tuotteita.
		Huuhtelukirkasteen annostelu ei toimi oikein.	Käänny pesuaineisiin ja huuhtelukirkasteisiin erikoistuneen huoltoliikkeen puoleen.
		Veden kovuusaste on liian korkea tai liian matala.	Säädä pesuaineen ja huuhtelukirkasteen määrää. Käänny pesuaineisiin ja huuhtelukirkasteisiin erikoistuneen huoltoliikkeen puoleen.
Altaassa on liikaa vaahtoa.	Teho on heikentynyt.	Astioihin jää ruokajäämiä tai esipesussa käytetyn pesuaineen jäämiä.	Poista ruoka- ja pesuainejäämät astioista.
		Pesuveden lämpötila on liian kylmä.	Tarkista, että pesumoduulin veden lämpötila on 55°C - 65°C. Käänny pesuaineisiin ja huuhtelukirkasteisiin erikoistuneen huoltoliikkeen puoleen lämpötilan asettamiseksi pesuaineen määritysten mukaisesti.
		Pesualtaassa on vaahtomaista pesuainetta.	Tyhjennä säiliö ja täytä sitä uudelleen vedellä, kunnes vaahto häviää.

Vika	Vian tyyppi	Mahdolliset syyt	Toimenpiteet
Laseissa on tahroja tai täpliä.		Liian paljon huuhtelukirkastetta.	Vähennä huuhtelukirkasteen määrää. Käänny pesuaineisiin ja huuhtelukirkasteisiin erikoistuneen huoltoliikkeen puoleen.
Huuhteluväri tuottavat vähäisen paineen.	Teho on heikentynyt.	Vedenpaine on paineenalentimen jälkeen alle 1 bar.	Ota yhteys huoltoon.
Astianpesukone on kytketty pois toiminnasta, mutta laite jatkaa veden täyttämistä.	Teho on heikentynyt.	Tuloventtiili on vioittunut.	Sulje vedensyöttöhana tai -hanat ja ota yhteyttä huoltoon.
Näytössä näkyy kehoitus deaktivoida hätäkytkimen painike. 	Toiminta estetty	Hätäkytkimen painike ei toimi.	Ota yhteys huoltoon.
Näytössä näkyy kehoitus sulkea luukku. 	Toiminta estetty	Magneettikytkimellä varustettu luukku ei toimi.	Ota yhteys huoltoon.
Näytössä näkyy kehoitus poistaa kori korinsiirtojärjestelmästä. 	Toiminta estetty	Rajakatkaisin ei toimi.	Ota yhteys huoltoon.

**Jos ongelma ei poistu edellä kuvattujen tarkistusten jälkeen, ota yhteyttä huoltopalveluun ja mainitse seuraavat asiat:**

- häiriön laatu
- laitteen PNC (tuotteen valmistuskoodi)
- Ser. No. (laitteen sarjanumero).



#### TÄRKEÄÄ

Valmistuskoodi ja sarjanumero ovat välttämättömiä laitteen tyyppiin ja valmistuspäivämäärän selvittämiseksi.



#### HUOM!

Katso lisätietoja vianmäärityksestä nettisivuilla olevasta täydellisestä asennusoppaasta.

## N HÄLYTYKSET JA MERKKIVALOT

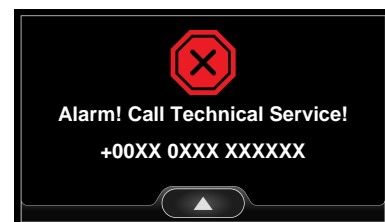
### N.1 Johdanto

Koneessa on kahdentyyppisiä vikoja:

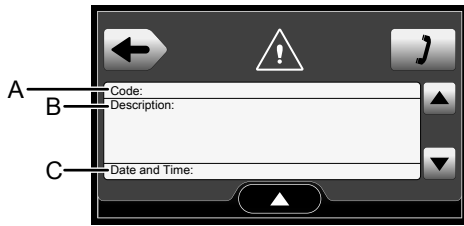
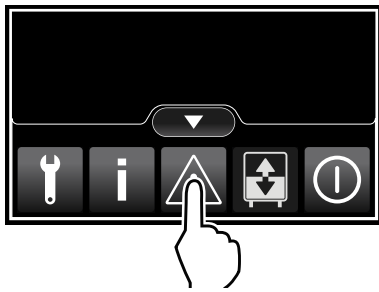
- Hälytykset**  
Vakavat viat, jotka pysäyttävät koneen.
- Varoitus**  
Pienemmät viat, jotka eivät pysäytä konetta. Käyttäjä voi päättää täytyykö kone pysäyttää vai voidaanko jatkaa päivittäistä toimintaa.

### N.2 Hälytykset

Kun tapahtuu hälytys, kone pysäyttää heti kaikki toiminnot ja näyttöön tulee:



Käyttäjä voi siirtyä ponnahdusvalikkoon, josta löytyy teknikolle hyödyllisiä yksityiskohtia.



A	Hälytyskoodi
B	Hälytyksen lyhyt kuvaus
C	Hälytyksen päivämäärä ja aika
	Palaa takaisin koskettamalla tätä kuvaketta
	Tätä kuvaketta koskettamalla saat näyttöön huollon puhelinnumeron
	Tällä kuvakkeella voit selata näytön sivua ylös ja alas, jos hälytyksiä on enemmän kuin yksi.



#### HUOM!

- Hälytystilasta poistumiseksi käännä koneen erotuskytkintä vastapäivään asennosta "I" asentoon "O".
- Odota noin minuutti ja käynnistä kone uudelleen.
- Jos hälytys vielä käynnistymisvaiheen jälkeen pysäyttää koneen, ota yhteys huoltoon.

### N.3 Varoitus

Kun tapahtuu varoitus, kone pysäyttää heti kaikki toiminnot ja näyttöön tulee:



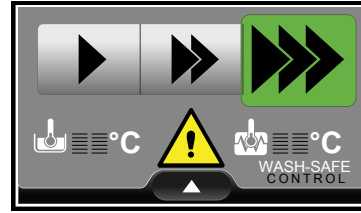
Käyttäjä voi päättää täytyykö kone pysäyttää vai voidaanko jatkaa varoituksesta huolimatta.

#### Käyttäjä koskee painiketta "stop":

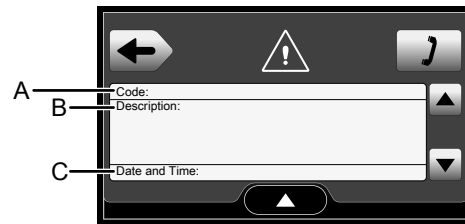
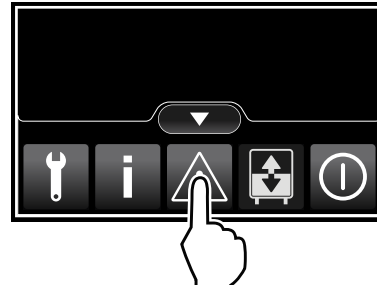
- kone siirtyy hälytystilaan (katso N.2 Hälytykset)
- näytössä näkyy huollon puhelinnumero
- käyttäjän täytyy soittaa huoltoon.

#### Käyttäjä koskee painiketta "jatka":

- kone ei huomioi varoitusta ja jatkaa päivittäisiä toimenpiteitä
- näytössä näkyy vielä "varoituskolmio" ja se osoittaa käyttäjälle, että kone ei toimi oikein



- käyttäjä voi siirtyä ponnahdusvalikkoon, josta löytyy teknikolle hyödyllisiä yksityiskohtia.



A	Hälytyskoodi
B	Hälytyksen lyhyt kuvaus
C	Hälytyksen päivämäärä ja aika
	Palaa takaisin koskettamalla tätä kuvaketta
	Tätä kuvaketta koskettamalla saat näyttöön huollon puhelinnumeron
	Tällä kuvakkeella voit selata näytön sivua ylös ja alas, jos hälytyksiä on enemmän kuin yksi.



CE