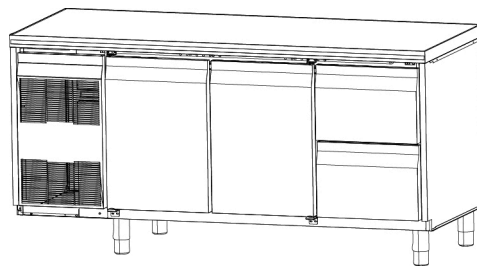


# Ecostore-kaapit

HP Premium



---

FI Käyttö



595R09K00- 2024.07

## Yleistä



Lue seuraavat ohjeet, myös takuehdot, ennen laitteen asentamista ja käyttämistä.

Käy verkkosivustollamme [www.electroluxprofessional.com](http://www.electroluxprofessional.com) ja avaa Tuki-osio, jossa voit



rekisteröidä tuotteesi



saada tuotettasi koskevia neuvoja ja vinkkejä sekä huolto- ja korjaustietoja.

Asennus-, käyttö- ja huolto-ohjeet sisältävä käsikirja (jäljempänä käsikirja) antaa käyttäjälle tarpeellisia tietoja laitteen oikeaa ja turvallista käyttöä varten.

Vaikka käsikirjassa on paljon tekstiä ja varoituksia, sen sisältämien ohjeiden tarkoitus on kuitenkin parantaa kaikin tavoin laitteen toimintaa ja suorituskykyä ja erityisesti välttää aiheuttamasta vahinkoja ihmisille, esineille tai eläimille vääränlaisen käytön tai virheellisten toimenpiteiden vuoksi.

On erittäin tärkeää, että kaikki laitteen kuljetukseen, asennukseen, käyttöönottoon, käyttöön, huoltoon, korjaukseen ja käytöstä poistamiseen osallistuvat henkilöt lukevat huolellisesti tämän käsikirjan ennen toimenpiteiden suorittamista sellaisten virheellisten toimenpiteiden ja ongelmien välttämiseksi, jotka voisivat vahingoittaa laitetta tai aiheuttaa henkilövahinkoja. Turvallisuusasiat on suositeltavaa käydä läpi käyttäjien kanssa säännöllisin väliajoin. Lisäksi on erittäin tärkeää, että laitteen käyttöön valtuutettu henkilöstö on saanut laitteen käyttö- ja huoltokoulutuksen.

Edelleen on tärkeää, että käsikirja pidetään aina käyttäjän ulottuvilla laitteen käyttöpaikan lähellä, jotta se on helposti saatavilla ongelmatilanteissa ja aina tarvittaessa.

Jos laitteen käytöstä on käsikirjan lukemisen jälkeen kysymyksiä tai epäselvyyksiä, ota yhteys valmistajaan tai valtuutettuun huoltoliikkeeseen. Henkilöstömme auttaa mielellään laitteen parhaan mahdollisen suorituskyvyn ja tehokkuuden varmistamiseksi. Muistutamme vielä lopuksi, että kaikkien laitteen käyttövaiheiden aikana on aina noudatettava voimassa olevia turvallisuus-, työhygieni- ja ympäristönsuojelumääräyksiä. Käyttäjän vastuulla on siis varmistaa, että laitetta käytetään ainoastaan optimaalisissa turvallisuusolosuhteissa henkilö- ja omaisuusvahinkojen välttämiseksi.



### TÄRKEÄÄ

- Valmistaja ei vastaa millään tavalla toimenpiteistä, jotka on suoritettu ohjekirjan määräysten vastaisesti.
- Valmistaja pidättää oikeuden muuttaa tässä julkaisussa käsiteltyjen laitteiden ominaisuuksia ilman ennakoilmoitusta.
- Tämän käsikirjan osittainenkin kopiointi on kielletty.
- Tämä käsikirja on saatavissa digitaalisessa muodossa:
  - ottamalla yhteyttä jälleenmyyjään tai lähimpään huoltopisteeseen
  - lataamalla uusimman ja päivitetymmän käsikirjan osoitteesta [www.electroluxprofessional.com](http://www.electroluxprofessional.com).
- Käsikirjaa on aina säilytettävä laitteen läheisyydessä, paikassa, jossa se on helposti saavutettavissa. Laitteen käyttäjien ja sitä korjaavien henkilöiden on voitava aina saada se helposti käsiinsä ja luettavaksi.

# Sisältö

A	VAROITUS JA TURVALLISUUSTIEDOT	4
A.1	Yleistä	4
A.2	Henkilönsuojaimet	4
A.3	Yleinen turvallisuus	5
A.4	Laitteeseen asennetut suojukset	5
A.5	Laitteeseen tai sen lähelle kiinnitettävät turvallisuusmerkinnät	6
A.6	Ennakoitavissa oleva virheellinen käyttö	6
A.7	Riskit, joita ei voi poistaa	6
A.8	Tuotteen täyttäminen ja tyhjentäminen	7
A.9	Maksimikuorma	7
A.10	Laitteen puhdistaminen	7
A.11	Kaapin ja varusteiden puhdistus	7
A.12	Ennakoiva kunnossapito	7
A.13	Osat ja lisävarusteet	7
A.14	Käyttöä ja huoltoa koskevat turvaohjeet	7
A.15	Laitteen huolto	8
A.16	Huoltovälit	8
B	LAITTEEN JA VALMISTAJAN TUNNISTETIEDOT	8
C	TAKUUEHDOT JA POISSULKEMISET	9
D	YLEISTÄ	9
D.1	Johdanto	9
D.2	Käyttötarkoitus ja rajoitukset	9
D.3	Tarkastukset	9
D.4	Tekijänoikeudet	9
D.5	Käsikirjan säilyttäminen	9
D.6	Käsikirjan kohderyhmä	9
D.7	Määritelmät	10
D.8	Vastuu	10
E	KONEEN NORMAALI KÄYTTÖ	10
E.1	Laitetta käyttävän henkilöstön ominaisuudet	10
E.2	Laitteen käyttöä koskevat perusvaatimukset	10
F	KÄYTTÖ	11
F.1	Käyttöpaneelin kuvaus	11
G	KÄYTTÖOHJEET	11
G.1	Laitteen kytkeminen toimintaan	11
G.2	Lämpötilan asetus	11
G.3	Kosteuden asetus	12
G.4	Jatkuva toiminta	12
G.5	Merkkivalokuvakkeet	13
G.6	Hälytykset ja merkinannot	13
G.7	Sulatus	13
G.8	Sisävalo	13
G.9	Kaapin täyttäminen	13
H	LAITTEEN ASETUSTEN MÄÄRITTÄMINEN MOBIILILAITESOVELLUKSESTA	14
H.1	Laitteen asetusten määrittäminen Bluetooth-yhteydellä	14
H.2	Päävalikon symboli (kolme päällekkäistä viivaa)	14
H.3	Pääpainikkeet	16
H.4	Merkkivalokuvakkeet	17
H.5	Lämpötilan asetusarvo	17
H.6	Kosteustason asetusarvo	17
H.7	Laitteen päivä/kellonaika -painike	17
H.8	Event Log (tapahtumaloki) -painike	18
H.8.1	Loki (voimassa olevat arvot)	18
H.8.2	Events (tapahtumat) (historiatietojen näkymä)	19
H.9	Hälytykset	20
I	KONEEN PUHDISTUS JA HUOLTO	21
I.1	Tavallinen huolto	21
I.1.1	Huoltotiedot	21
I.1.2	Johdatus puhdistustoimiin	21
I.1.3	Käyttämättäoloajat	21
J	VIANMÄÄRITYS	21
J.1	Johdanto	21
J.2	Vianmääritys	21

## A VAROITUS JA TURVALLISUUSTIEDOT

### A.1 Yleistä

Laitteen turvallinen käyttö ja käsikirjan oikea ymmärtäminen vaativat asiakirjoissa käytettyjen termien ja sovittujen merkintöjen tuntemista. Käsikirjassa käytetään seuraavia merkkejä erilaisten vaarojen merkitsemiseen ja tunnistamiseen:



#### **VAROITUS**

Käyttöhenkilöstön terveys- ja turvallisuusvaara.



#### **VAROITUS**

Hengenvaarallisen sähköiskun vaara - vaarallinen jännite.



#### **VARO**

Laitteen tai käsitellyn tuotteen vahingoittumisen vaara.



#### **VAROITUS**

Tulipalovaara/tulenarkoja materiaaleja



Paine



#### **TÄRKEÄÄ**

Tärkeitä ohjeita tai tietoja tuotteesta



Lue ohjeet ennen laitteen käyttämistä



Selvennyksiä ja selityksiä

- Ainoastaan erikoiskoulutuksen saanut henkilökunta saa käsitellä laitetta.
- Laitetta ei ole tarkoitettu lasten eikä sellaisten henkilöiden käyttöön, joiden fyysiset, sensoriset tai henkiset kyvyt eivät ole riittäviä tai joilla ei ole laitteen tuntemusta tai kokemusta sen käytöstä, ellei heidän turvallisuudestaan vastaava henkilö valvo tai opasta heitä laitteen käytössä.
- (KOSKEE VAIN EUROOPPAA) Vähintään 8 vuotta täyttäneet lapset ja sellaiset henkilöt, joiden fyysiset, sensoriset tai henkiset kyvyt eivät ole riittäviä tai joilla ei ole laitteen tuntemusta tai kokemusta sen käytöstä, saavat käyttää tätä laitetta, jos heitä valvotaan tai jos heille on annettu ohjeet laitteen turvallista käyttöä varten ja he ymmärtävät mahdolliset vaarat.
- Lapsia tulee valvoa sen varmistamiseksi, etteivät he leiki laitteella.
- Pidä kaikki pakkausmateriaalit ja pesuaineet pois lasten ulottuvilta.
- Lapset eivät saa puhdistaa tai huoltaa laitetta ilman valvontaa.
- Turvallisuussyistä älä säilytä tai käytä bensiiniä tai muita tulenarkoja materiaaleja, kaasuja tai nesteitä tämän tai muun laitteen läheisyydessä.
- Älä säilytä laitteessa räjähtäviä aineita, kuten paineenalaisia astioita, joissa on tulenarkaa ponnekaasua.
- Katso tiedot laitteen tyyppikilvestä ottaessasi yhteyttä valmistajaan (esim. varaosien tilaamista varten jne.).
- Kun laite poistetaan käytöstä lopullisesti, merkintä on tuhottava.
- Säilytä nämä ohjeet käyttäjien ulottuvilla tulevaa käyttöä varten.

### A.2 Henkilönsuojaimet

Taulukko laitteen käyttöä eri vaiheiden aikana käytettävistä henkilönsuojaimista.

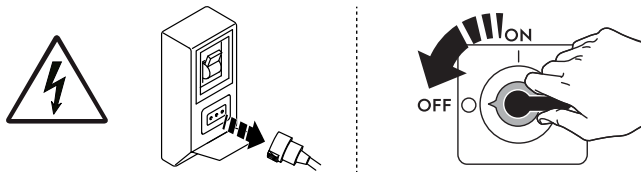
Vaihe	Suojavaatetus	Turvajalkineet	Käsineet	Silmänsuojaimet	Kypärä
Kuljetus	—	●	○	—	○
Käsittely	—	●	○	—	—
Pakkauksen purkaminen	—	●	○	—	—
Asennus	—	●	● <sup>1</sup>	—	—
Normaali käyttö	●	●	● <sup>2</sup>	—	—
Säädöt	○	●	—	—	—

Vaihe	Suoja-vaatetus	Turvajalkineet	Käsineet	Silmänsuojaimet	Kypärä
Säännöllinen puhdistus	○	●	● <sup>1-3</sup>	○	—
Erikoispuhdistus	○	●	● <sup>1-3</sup>	○	—
Huolto	○	●	○	—	—
Purkaminen	○	●	○	○	—
Romutus	○	●	○	○	—
<b>Selitys:</b>					
●	<b>KÄYTETTÄVÄ HENKILÖNSUOJAIN</b>				
○	<b>KÄYTETTÄVISSÄ OLEVA TAI TARVITTAESSA KÄYTETTÄVÄ HENKILÖNSUOJAIN</b>				
—	<b>HENKILÖNSUOJAINIA EI VAADITTU</b>				

- Näiden toimenpiteiden aikana on käytettävä viiltosuojakäsineitä. Henkilösuoja-vaarusteiden käytön laiminlyönti voi altistaa käyttäjät, erikoishenkilöstön sekä muut laitetta käyttävät terveyshaittoille (mallista riippuen).
- Näiden toimenpiteiden aikana on käytettävä käsineitä, jotka suojaavat käsiä, kun laitteen sisältä otetaan kylmiä vuokia. Henkilösuoja-vaarusteiden käytön laiminlyönti voi altistaa käyttäjät, erikoishenkilöstön sekä muut laitetta käyttävät kemikaaleille ja aiheuttaa mahdollisia terveyshaittoja (mallista riippuen).
- Näiden toimenpiteiden aikana on käytettävä käsineitä, jotka soveltuvat kosketukseen käytettyjen kemikaalien kanssa (tarkista vaaditut henkilösuoja-vaarusteet aineiden käyttöturvallisuustiedotteesta). Henkilösuoja-vaarusteiden käytön laiminlyönti voi altistaa käyttäjät, erikoishenkilöstön sekä muut laitetta käyttävät kemikaaleille ja aiheuttaa mahdollisia terveyshaittoja (mallista riippuen).

### A.3 Yleinen turvallisuus

- Laitteet on varustettu sähköisillä ja/tai mekaanisilla turvalaitteilla, jotka suojaavat koneen käyttäjiä.
- Laitteen käyttö on kielletty, jos suojukset ja turvalaitteet on poistettu, jos niihin on tehty muutoksia tai jos niitä on käsitelty muulla tavoin, eikä niitä siis saa poistaa koneesta.
- Älä tee muutoksia laitteen mukana toimitettuihin osiin.
- Joissakin tämän käsikirjan kuvissa laite tai sen osa on esitetty ilman suojuksia tai suojuksia poistettuina. Suojukset eivät ole näkyvissä vain sen vuoksi, että kuva olisi selkeämpi. Laitetta ei saa milloinkaan käyttää ilman suojuksia tai suojuksia poistettuina käytöstä.



Kytke laite irti sähköverkosta ennen kuin aloitat mitään asennus-, kokoonpano-, puhdistus- tai huoltotöitä.

- Laitteeseen kiinnitettyjen merkintöjen ja turvallisuus-, vaara- ja ohjekilpien ja -tarrojen irrottaminen, asiaton käsittely tai lukukelpoisuuden turmeleminen on kielletty.
- A-painotettu äänenpainetaso ei ylitä arvoa 70 dB(A).<sup>1</sup>
- Vältä tarkkaan laitteen altistamista otsonille – älä käytä otsonisaattoreita huoneessa, johon tämä laite asennetaan.
- Seuraavat toimenpiteet on jätettävä erikoiskoulutuksen saaneen valtuutetun henkilökunnan tai asiakaspalvelun sellaisten työntekijöiden suorittavaksi, joilla on käytössään kaikki asianmukaiset suojavaarusteet (A.2 *Henkilösuoja-vaarusteet*), työkalut, välineet ja apukeinot ja joilla on mahdollisuus pyytää valmentajaa toimittamaan huolto-opas:
  - Asentaminen ja kokoonpano
  - Kylmäaineen lauhdutinpatterin asentaminen
  - Sijoittaminen
  - Sähköliitäntä
  - Laitteen puhdistaminen, korjaaminen ja suunnittelematon huolto
  - Laitteen hävittäminen
  - Työskentely sähköjärjestelmän parissa
  - Kylmäainetta R290 tai R-744 (korkean paineen alainen jäähdytysjärjestelmä) käyttävien laitteiden purkaminen
  - syttymisherkkiä eristyskaasuja käyttävien laitteiden purkaminen.

### A.4 Laitteeseen asennetut suojuks





#### Suojukset

Laitteessa on

- kiinteät suojuks (esim. kotelot, kannet, sivupaneelit jne.), jotka on kiinnitetty laitteeseen ja/tai runkoon ruuveilla tai pikakiinnittimillä ja jotka voidaan irrottaa tai avata ainoastaan työkaluilla tai vastaavilla apuvälineillä; siksi käyttäjä ei saa irrottaa tai peukaloida näitä osia. Valmistaja ei vastaa millään tavalla vahingoista, jotka ovat aiheutuneet niiden peukaloinnista tai käytön laiminlyönnistä
- keskinäislukitut liikkuvat suojuks (ovi), jotka avataan laitteen sisäosien käsittelyä varten
- laitteen sähköjärjestelmien saranoidut luukut tai ovet, jotka voidaan avata vain työkalujen avulla. Luukua tai ovea ei saa avata, kun laite on kytketty verkkovirtaan.

1. Melupäästöjen arvot on mitattu standardin EN ISO 11204 mukaisesti. Arvo saattaa olla suurempi mittauskohdasta riippuen.

## A.5 Laitteeseen tai sen lähelle kiinnitettävät turvallisuusmerkinnät

Kielto	Merkitys
	Turvallitteiden irrottaminen on kielletty
	Tulipalon sammuttaminen vedellä on kielletty (sähköosissa)
Vaara	Merkitys
	Varo, kuuma pinta
	Hengenvaarallisen sähköiskun vaara (sähköosissa jännitetietojen kanssa)

## A.6 Ennakoitavissa oleva virheellinen käyttö

Virheelliseksi käytöksi katsotaan kaikenlainen tämän käsikirjan vastainen käyttö. Laitteen toiminnan aikana ei saa suorittaa muita töitä tai toimenpiteitä, jotka katsotaan virheellisiksi ja jotka yleensä voivat aiheuttaa riskejä käyttäjille tai vahingoittaa laitteistoa. Virheelliseksi käytöksi katsotaan

- laitteen huollon, puhdistuksen ja säännöllisten tarkistusten laiminlyönti
- rakennemuutokset tai toimintalogiikan muuttaminen
- suojusten tai turvalaitteiden muuntaminen
- käyttäjien, erikoisasantuntijoiden ja huoltohenkilöiden henkilönsuojainten käytön laiminlyönti
- epäsovivien välineiden (työkalujen, portaiden jne.) käyttö
- palavien ja tulenarkojen tai muuten yhteensopimattomien tai työhön kuulumattomien aineiden jättäminen laitteen läheisyyteen
- laitteen väärä asennus;
- sellaisten sopimattomien esineiden tai tarvikkeiden asettaminen laitteen sisään, jotka voivat vaurioittaa laitetta tai aiheuttaa tapaturmia tai saastuttaa ympäristöä
- laitteen päälle kiipeäminen
- laitteen käyttäminen käyttötarkoituksen vastaisesti
- muut sellaisia riskejä aiheuttavat toimintatavat, joita valmistaja ei voi poistaa.
- ovien tai laatikoiden kunnollisen sulkeutumisen varmistamisen laiminlyönti, koska se unohdetaan tai ollaan huolimattomia
- tuotteiden sijoittaminen osastoihin niin, että ilmankierto häiriintyy tai ne estävät ovien ja laatikoiden sulkeutumisen täydellisesti
- tuotteiden liian suuri paino hyllyä/laatikkoa kohden.

## A.7 Riskit, joita ei voi poistaa

Laitteen käyttöön liittyy vaaroja, joita ei ole voitu täysin poistaa suunnittelun keinoin tai sopivien suojusten avulla. Tässä käsikirjassa kuitenkin varoitetaan käyttäjää näistä vaaroista esittämällä tarkasti millaisia henkilönsuojaimia käyttäjien tulee käyttää. Vaarojen välttämiseksi jätä riittävästi vapaata tilaa yksikköä asentaessasi.

Vaaratilanteiden välttämiseksi laitetta ympäröivät alueet on aina

- pidettävä vapaina esteistä (tikkaat, työkalut, säiliöt, laatikot jne.)
- pidettävä puhtaina ja kuivina
- pidettävä hyvin valaistuina.

Ohjeiden täydellistämiseksi seuraavaan on koottu laitteen käyttöön jäljelle jäävät riskit. Mainittuja toimintatapoja on pidettävä väärinä, ja ne ovat siis ankarasti kiellettyjä.

Jäännösriskit	Vaaratilanteen kuvaus
Liukastuminen tai kaatuminen	Käyttäjä voi liukastua lattialla olevan veden, minkä tahansa nesteen tai lian vuoksi.
Palovammat ja hankaumat (esim. vastukset, kylmät vuoat, jäähdytyspiirin lamellit ja putket)	Käyttäjä koskettaa tarkoituksella tai vahingossa laitteen sisäisiä osia ilman suojakäsineitä.
Hengenvaarallinen sähköisku	Kosketus sähköosiin huoltotöiden aikana, kun virtaa ei ole katkaistu sähkötaulusta
Putoaminen	Käyttäjä tekee toimenpiteitä laitteelle nousten huonolle jalustalle (esim. askelmat tai tikkaat) tai kiipeää laitteen päälle.
Puristuminen tai loukkaantuminen	Erikoishenkilöstö ei mahdollisesti kiinnitä ohjauspaneelia oikein avatessaan teknisen tilan. Paneeli voi sulkeutua äkillisesti.
Kuormien kaatuminen	Laitteen tai pakkauksen siirtämisen aikana käytetään sopimattomia nostolaitteita, tai välineitä tai kuorma ei ole tasapainossa.

Jäännösriskit	Vaaratilanteen kuvaus
Kemiallinen (jäähdytyskaasu)	Jäähdytyskaasun hengittäminen. Lue aina laitteistoon kiinnitetyt varoituskilvet.
Äkillinen sulkeminen	Laitteen tavanomainen käyttäjä saattaa yhtäkkiä tarkoituksella sulkea oven/laatikot (varustelu riippuu laitteen tyylistä).

## A.8 Tuotteen täyttäminen ja tyhjentäminen

- Peitä tai kääri elintarvikkeet ennen kuin laitat ne jääkaappiin. Älä laita kaappiin kuumia ruokia tai haihtuvia nesteitä.
- Älä käytä sulattamiseen suihkeita, ne voivat olla terveydelle vaarallisia ja/tai vahingoittaa laitteen valmistusmateriaaleja.

### VAROITUS:

- Älä yritä nopeuttaa sulatusta mekaanisten laitteiden tai muiden kuin laitteen valmistajan suosittelemien välineiden avulla.
- Älä vaurioita laitteen kylmäainepiiriä.
- Älä käytä sähkölaitteita pakasteiden säilytykseen tarkoitettujen osastojen sisällä, ellei kyseessä ole jokin valmistajan suosittelema laite
- Pidä laitteen vaipan ilmanvaihtoaukot vapaina esteistä.

## A.9 Maksimikuorma

Noudata kullekin laitteelle ja kullekin hyllylle/laatikolle määritettyjä maksimikuormituksia, jotka on mainittu alla olevassa taulukossa:

ENIMMÄISKUORMITUS HYLLYÄ KOHDEN	20 kg
---------------------------------	-------

## A.10 Laitteen puhdistaminen

- Älä koske laitteeseen märin käsin tai kun olet paljain jaloin.
- Käytä turvaporaita, kun joudut korjaamaan korkeita koneita.
- Ennen minkään puhdistustoimenpiteen aloittamista laite on asetettava turvalliseen tilaan.
- Noudata säännöllistä ja erikoishuoltoa varten määritettyjä tehtäviä. Varoitusten noudattamatta jättäminen voi aiheuttaa vaaroja henkilöstölle.
- Älä ruiskuta laitteeseen vettä äläkä käytä höyrypuhdistinta tai korkeapainepesuria.

## A.11 Kaapin ja varusteiden puhdistus

- Valitse huolella puhdistusaineet ja käytä niitä oikein, jotta laitteen toiminta pysyy moitteettomana ja turvallisena.
- Puhdista laitteen sisäosa ja varusteet ennen käyttöä haalealla vedellä ja miedolla pesuaineella tai tuotteilla, joiden biologinen hajoavuus on yli 90 % (ympäristön saastumisen välttämiseksi). Huuhtelee ja kuivaa lopuksi huolellisesti. Mikäli mahdollista, pese varusteet astianpesukoneessa.
- Älä käytä laitteen puhdistamiseen klooria tai liuottimia sisältäviä pesuaineita (trikloorieteeni tms.), hankaavia aineita tai välineitä, hankausliinoja tai sieniä, jotka voivat vahingoittaa pintoja. Vältä orgaanisten liuottimien ja eeteristen öljyjen käyttämistä. Tällaiset aineet voivat vahingoittaa laitteen synteettistä materiaalia olevia osia.
- Älä käytä klooria (natriumhypokloriittia, kloorivety- tai suolahappoa jne.) sisältäviä tuotteita (edes laimennettuna) tuotteen tai sen alla olevan lattian puhdistamiseen.

## A.12 Ennakoiva kunnossapito

Turvallisuuden ja tehokkaan toiminnan varmistamiseksi Electrolux Professional SpA: n valtuutettujen huoltoteknikoiden on huollettava laite 12 kuukauden välein Electrolux Professional SpA:n huolto-oppaiden mukaisesti. Pyydä lisätietoja paikallisesta Electrolux Professional SpA:n huoltoliikkeestä.

## A.13 Osat ja lisävarusteet

Käytä vain alkuperäisiä lisävarusteita ja/tai varaosia. Muiden kuin alkuperäisten lisävarusteiden ja/tai varaosien käyttäminen saa valmistajan alkuperäisen takuun raukeamaan, ja laite ei ehkä tällöin enää vastaa turvastandardia.

## A.14 Käyttöä ja huoltoa koskevat turvaohjeet

- Laitteen käyttöön liittyvät vaarat ovat pääasiassa mekaanisia tai lämmön ja sähkön aiheuttamia. Riskit on pyritty poistamaan ja minimoimaan mahdollisuuksien mukaan:
  - joko suoraan suunnittelun keinoin
  - tai epäsuorasti suojusten ja turvalaitteiden avulla.
- Mahdolliset häiriötilanteet ilmaistaan käyttöpaneelin näytössä.
- Huoltotoimenpiteiden aikana on olemassa kuitenkin riskejä, joita ei voida poistaa ja joita on pyrittävä välttämään erityisten toimintatapojen ja varotoimien avulla.
- Tarkastus-, puhdistus-, korjaus- ja huoltotöiden suorittaminen liikkuville osille on kielletty. Työntekijät on tehtävä tietoisiksi tästä kiellostä selkeiden varoituskilpien avulla.
- On varmistettava, että kaikkien turvalaitteiden asianmukainen toiminta ja sähkökaapeleiden eristys tarkistetaan säännöllisesti ja vioittuneet osat vaihdetaan uusiin.

Mikäli laitteen käytössä ilmenee jokin huomattava häiriö (esimerkiksi oikosulku, johdon irtoaminen liittimestä, moottorin toimintahäiriö, sähköjohtojen suojaputkien kunnan heikkeneminen jne.), laitteen tavanomaiseen käyttöön määrätyn henkilön tulee toimia seuraavien ohjeiden mukaisesti:

- Pysäytä laite välittömästi.

## A.15 Laitteen huolto

- Tarkastus- ja huoltovälit riippuvat laitteen käyttöolosuhteista ja ympäristöolosuhteista (pöly, kosteus jne.), joten täsmällisiä aikavälejä ei voida määrittää. Suositeltavaa on kuitenkin huoltaa laite huolellisesti ja säännöllisesti huoltoseisokkien minimoimiseksi.
- On suositeltavaa solmia huoltopalvelun kanssa sopimus koneen ennakoivaa ja säännöllistä kunnossapitoa varten.
- Ennen minkään huoltotoimenpiteen aloittamista laite on asetettava turvalliseen tilaan.
- Laitteen tehokkaan ja asianmukaisen toiminnan varmistamiseksi on oleellisen tärkeää, että huoltotoimenpiteet tehdään säännöllisesti käsikirjan ohjeita noudattaen.

## A.16 Huoltovälit

On suositeltavaa noudattaa alla olevan taulukon mukaisia aikavälejä:

Huolto, tarkastukset ja puhdistus	Aikaväli	Vastuu
Tavallinen puhdistus • Puhdista laite ja sitä ympäröivä alue yleisesti.	• Päivittäin	• Käyttäjä
Mekaaniset suojalaitteet • Tarkasta kunto ja mahdollinen osien vääntyminen, löystyminen tai irtoaminen.	• Vuosittain	• Huoltopalvelu
Tarkastus • Tarkista, että mekaaniset osat eivät ole murtuneet tai vääntyneet. Tarkista ruuvien kireys sekä varoitusten, tarrojen ja symboleiden lukukelpoisuus ja vaihda ne tarvittaessa.	• Vuosittain	• Huoltopalvelu
Laitteen rakenne • Kiristä laitteen tärkeimmät pultit (ruuvit, kiinnitysjärjestelmät jne.).	• Vuosittain	• Huoltopalvelu
Turvamerkinnot • Turvamerkintöjen luettavuuden ja kunnan tarkastus	• Vuosittain	• Huoltopalvelu
Sähkötaulu • Tarkasta kaikkien sähkötaulun sisälle asennettujen komponenttien kunto. Tarkasta sähkötaulun ja laitteen osien välinen kaapelointi.	• Vuosittain	• Huoltopalvelu
Virtajohto • Tarkasta virtajohto (vaihda tarvittaessa).	• Vuosittain	• Huoltopalvelu
Laitteen yleinen tarkastus • Tarkasta kaikki osat, sähkölaitteet, syöpyminen, putket jne.	10 vuoden välein <sup>1</sup>	• Huoltopalvelu

1. Laite on suunniteltu ja valmistettu kestäämään noin 10 vuotta. Tämän ajan kuluttua (käyttöönosta) laitteelle on tehtävä yleistarkastus ja huolto.

## B LAITTEEN JA VALMISTAJAN TUNNISTETIEDOT

Tyypikilvessä näkyvät koneen tunnistetiedot ja tekniset tiedot.

Kuvassa näkyy esimerkki laitteesta olevasta merkinnästä tai tyypikilvestä:

F.Mod.XXXXXXXXXX	Comm.ModelXXXXXXXX	Type ref. XXXXXX	2019
PNC 9VXXXXXXXXXX	Ser.No.XXXXXXXXX	Cyclopentane	
W Tot.XXX kW	VoltXXXX XXX Hz	Total CurrentXX A	
Potenza Sbrinamento / Defrost Power	XXX kW	Classe / ClassX	GWPXXXX CO2-eq XXX t
Resistenza Evaporazione / Evaporation Heater El.	X kW	Refrigerante / RefrigerantXXXXX	XX Kg
Illuminazione / Lighting	X W	Cap.X	
IPxx		CE	
Electrolux Professional SPA - Viale Treviso, 15 - 33170 Pordenone (Italy)			

Kilven sisältämien tietojen merkitys näkyy alla olevassa taulukossa:

F.Mod.	laitteen valmistustehtaan kuvaus
Comm.Mod.	kaupallinen kuvaus
PNC	valmistuksen tuotekoodi
Ser.No.	sarjanumero
Type ref.	laitteen sertifiointiryhmä
Cyclopentane	eristyksessä käytetty solutuskaasu

V	syöttöjännite
Hz	syöttötaajuus
kW	virransyöttö
A	ottoteho
Evaporation heater El.	haihdutusvastuksen teho
Class	ilmastoluokka
GWP	globaali lämmitysvaikutus
CO2 eq	kasvihuonekaasujen määrä
Lighting	sisävalo
Cap.	nimelliskapasiteetti
Refrigerant	jäähdytyskaasun tyyppi
Defrost power	kokonaisvirta
CE	CE-merkintä
	WEEE-kuvamerkki
IP21	suojausluokka pölyä ja vettä vastaan



## C TAKUUEHDOT JA POISSULKEMISET

Jos tämän tuotteen ostoon sisältyy takuu, takuu annetaan paikallisten määräysten mukaisesti edellyttäen, että laitteisto on asennettu ja sitä käytetään sen käyttötarkoituksen ja laitteiston mukana toimitettujen asiakirjojen mukaisesti.

Takuu on voimassa, kun asiakas on käyttänyt vain alkuperäisiä varaosia ja suorittanut huollon Electrolux Professionalin paperimuodossa tai sähköisessä muodossa saataville asetetun käyttö- ja huoltodokumentaation mukaisesti.

Electrolux Professional suosittelee Electrolux Professionalin hyväksymien puhdistus-, huuhtelu- ja kalkinpoistoaineiden käyttämistä optimaalisten tulosten saamiseksi varten ja tuotteen pitämiseksi kunnossa pitkään.

Electrolux Professionalin takuuseen eivät sisälly seuraavat:

- huoltomatkaan liittyvät kulut, kun tuote toimitetaan ja noudetaan
- asennus
- koulutus laitteen käyttöön tai toimintaan
- kulutus- ja vaihto-osien vaihto (ja/tai toimitus), elleivät syynä ole materiaalivirheet tai valmistusviat, joista on ilmoitettu yhden (1) viikon kuluessa vian ilmenemisestä
- ulkoisen johdotuksen korjaus
- valtuuttamattomien korjausten tulosten korjaaminen sekä minkä tahansa vahingon, toimintahäiriön tai tehon heikkenemisen parantaminen, kun sen syynä ja/tai perusteena on
  - sähköjärjestelmien tehoton ja/tai epänormaali toiminta (virta, jännite tai taajuus, mukaan lukien piikit ja/tai katkot)
  - riittämätön tai katkennut virran, höyryn, ilman tai kaasun syöttö (mukaan lukien epäpuhtaudet ja/tai muut tekijät, jotka eivät vastaa kulloisenkin laitteen teknisiä vaatimuksia)
  - putkituksen osat, komponentit tai kuluvat puhdistustuotteet, joita valmistaja ei ole hyväksynyt
- asiakkaan huolimattomuus, väärinkäyttö, virheellinen toimintatapa ja/tai soveltuvan laitedokumentaation sisältämien käyttö- ja hoito-ohjeiden laiminlyöminen
- mukaan lukien peukalointi, muokkaukset ja korjaukset valtuuttamattomien ulkopuolisten osapuolten toimesta
- Muiden kuin alkuperäisten osien käyttäminen (esim.: kulutusmateriaalit, kuluvat osat tai varaosat).
- ympäristöolosuhteet, jotka aiheuttavat lämpöön liittyvää kuormitusta (esim. ylikuumentamista tai jäätymistä) tai kemiallista kuormitusta (esim. korroosiota tai hapettumista)
- tuotteen sisään tai tuotteeseen liitetyt vieraat esineet
- onnettomuudet tai poikkeukselliset olosuhteet
- kuljetus ja käsittely, mukaan lukien naarmut, lovet, lohkeamiset ja/tai muut tuotteen pintaan tulleet vauriot, paitsi jos tällaisen vahingon syynä ovat materiaalivirheet tai valmistusviat ja niistä on ilmoitettu yhden (1) viikon kuluessa toimituksesta, ellei muuta ole sovittu
- tuote, jonka alkuperäinen sarjanumero on poistettu tai jota on muutettu tai joka ei ole selvästi luettavissa
- lamppujen, suodattimien ja minkä tahansa kulutusosien vaihto
- lisävarusteet ja ohjelmistot, joita Electrolux Professional ei ole hyväksynyt tai määrittänyt.

**Electrolux Professionalin takuu ei ole voimassa, eikä valmistaja vastaa millään tavalla vahingoista, jos tuotteeseen tai sen laiteohjelmistoon/ohjelmistoon/ohjelmointiin tehdään minkäänlaisia muutoksia.**

Takuuseen eivät kuulu määräaikaishuoltoon liittyvät toimet (mukaan lukien tällöin vaadittavat osat) eikä puhdistusaineiden toimittaminen, ellei niitä ole erityisesti lisätty paikalliseen, paikallisten ehtojen ja sääntöjen alaiseen sopimukseen.

Tarkista valtuutettujen huoltopisteiden luettelo Electrolux Professionalin verkkosivustolta.

## D YLEISTÄ



### VAROITUS

Katso ”Varoitus ja turvallisuustiedot”.

### D.1 Johdanto

Tämä käyttöopas antaa eri laitteistoja koskevia tietoja. Käyttöoppaan sisältämät tuotekuvat ovat ainoastaan esimerkkejä.

Huomaa, että käsikirjan kuvat ja kaaviot eivät ole oikeassa mittakaavassa. Ne toimivat lisäyksinä kirjoitettuihin ohjeisiin antaen lyhyen yhteenvedon, mutta eivät kuvaa laitetta tarkasti. Laitteen asennuskaavioissa olevat numeroarvot on annettu millimetreinä ja/tai tuumina.

### D.2 Käyttötarkoitus ja rajoitukset

Laitte on tarkoitettu elintarvikkeiden jäähdyttämiseen ja/tai säilyttämiseen.

Kaikenlainen muu käyttö katsotaan käyttötarkoituksen vastaiseksi.



HUOM!

Valmistaja ei vastaa käyttötarkoituksen vastaisesta käytöstä.

### D.3 Tarkastukset

Laitteiden korkealaatuinen toiminta ja tehokkuus on varmistettu laboratoriotestien avulla.

Laitte on toimitettaessa käyttövalmis.

Testi- ja tarkastusraportit sisältyvät laitteen mukana toimitettujen asiakirjojen liitteisiin (silmämääräinen tarkastus - sähköosien tarkastus - toimintatarkastus).

### D.4 Tekijänoikeudet

Tämä käsikirja on tarkoitettu ainoastaan käyttäjän ohjekirjaksi ja sen saa luovuttaa kolmansille osapuolille vain Electrolux Professional SpA -yhtiön luvalla.

### D.5 Käsikirjan säilyttäminen

Käsikirja on säilytettävä ehjänä koko laitteen käyttöajan aina sen lopulliseen käytöstäpoistoon saakka. Jos laite luovutetaan, myydään, vuokrataan tai annetaan leasing-käyttöön, tämän käsikirjan tulee seurata laitetta.

### D.6 Käsikirjan kohderyhmä

**Tämä käsikirja on tarkoitettu seuraaville henkilöille:**

- Laitteen käyttäjien työnantaja ja työpaikan vastuhenkilö.
- Laitteen normaaliin käyttöön osallistuva henkilöstö.
- pätevä henkilökunta – huoltopalvelu (katso huoltokäsikirjaa).

## D.7 Määritelmät

Seuraavassa on määritelmät tärkeimmille käsikirjassa käytetyille termeille. Lue nämä määritelmät huolellisesti ennen muiden osien lukemista.

Käyttäjä	Laitteen asennus-, säätö-, käyttö- ja huoltohenkilökunta, puhdistus- ja korjaustöitä suorittavat henkilöt sekä kuljetukseen osallistuvat henkilöt.
Valmistaja	Electrolux Professional SpA tai muu huoltoliike, jonka on valtuuttanut Electrolux Professional SpA.
Laitteen normaaliin käyttöön osallistuva henkilöstö	Käyttäjät, jotka ovat saaneet ohjeet ja koulutuksen laitteen normaaliin käyttöön liittyviin toimenpiteisiin sekä siihen liittyviin vaaroihin.
Huoltopalvelu tai pätevä henkilökunta	Valmistajan valmentama/kouluttama henkilö, joka ammattitaitonsa, kokemuksensa, erityiskoulutuksensa sekä tapaturmantorjuntamääräysten tuntemuksen perusteella pystyy arvioimaan laitteella suoritettavat toimenpiteet ja tunnistamaan ja välttämään mahdolliset vaarat. Hän on mekaniikan, sähkötekniikan ja elektrooniikka-alan jne. ammattilainen.
Vaara	Mahdollisten vammojen ja terveysvaarojen aiheuttaja.
Vaaratilanne	Mikä tahansa tilanne, jossa käyttäjä altistuu yhdelle tai useammalle vaaralle.
Riski	Mahdollisten vammojen tai terveysvaarojen todennäköisyyden ja vakavuuden yhdistelmä vaaratilanteessa.
Suojaukset	Turvatoimenpiteet, jotka sisältävät erityisten teknisten menetelmien käytön (suojukset ja turvalaitteet) käyttäjien suojaamiseksi vaaroilta.
Suojus	Laitteen osa, jota käytetään erityisellä tavalla suojauksen aikaansaamiseksi fyysisen esteen avulla.
Turvalaite	Laite (muu kuin suojus), joka poistaa vaaran tai vähentää sitä. Laitetta voidaan käyttää yksinään tai yhdessä suojuksen kanssa.

Asiakas	Henkilö, joka on ostanut laitteen ja/tai joka päättää sen käytöstä ja käyttää sitä (esimerkiksi yritys, yrittäjä tai yhtiö).
Hengenvaarallinen sähköisku	Sähkövirran vahingossa tapahtuva purkautuminen ihmiskehoon.

## D.8 Vastuu

**Valmistaja ei vastaa millään tavalla vahingoista ja toimintahäiriöistä, jotka ovat aiheutuneet:**

- tämän käsikirjan ohjeiden noudattamisen laiminlyönnistä
- korjausten suorittamisesta sääntöjen vastaisesti ja muiden kuin varaosaluettelon sisältämien varaosien käytöstä (muiden kuin alkuperäisten varaosien ja lisävarusteiden asentaminen ja käyttäminen voi haitata laitteen toimintaa ja saada valmistajan alkuperäisen takuun raukeamaan)
- asiantuntemattomien henkilöiden suorittamista toimenpiteistä
- valtuuttamattomista muutoksista tai toimenpiteistä
- puuttavasta, puutteellisesta tai riittämättömästä huollosta
- laitteen väärästä käytöstä
- ennakoimattomista poikkeustilanteista
- laitteen käytöstä asiantuntemattoman ja/tai kouluttamattoman henkilöstön toimesta
- käyttömaassa voimassa olevien työpaikkaa koskevien turvallisuus-, hygieni- ja terveysturvamääräysten noudattamatta jättämisestä.

Valmistaja ei vastaa millään tavalla vahingoista, jotka ovat aiheutuneet käyttäjän tai asiakkaan tekemien omavaltaiten muutosten tai muunnosten vuoksi.

Työnantaja tai työpaikan vastuuhenkilö tai tekniseksi tukihenkilöksi määritetty henkilö on vastuussa työntekijöiden käyttöön annettavien, sopivien henkilösuojainten määrittämisestä ja valitsemisesta käyttömaassa voimassa olevien määräysten mukaisesti.

Valmistaja ei millään tavoin vastaa käsikirjan sisältämistä mahdollisista epätasällisyyksistä, mikäli ne johtuvat painovirheistä tai käänkövirheistä.

Mahdolliset asennusta, käyttöä ja huoltoa koskevien ohjeiden lisäykset, jotka valmistaja katsoo tarpeelliseksi toimittaa asiakkaalle, on säilytettävä yhdessä käsikirjan kanssa, johon ne olennaisesti kuuluvat.

## E KONEEN NORMAALI KÄYTTÖ

### E.1 Laitetta käyttävän henkilöstön ominaisuudet

Asiakkaan tulee varmistaa, että laitteen normaaliin käyttöön osallistuva käyttöhenkilöstö on saanut riittävän koulutuksen ja osaa suorittaa tehtävänsä.

Toimenpiteen suorittajan täytyy:

- ovat lukeneet käsikirjan ja ymmärtäneet sen sisällön
- ovat saaneet riittävän koulutuksen ja ohjeistuksen tehtävien suorittamiseksi turvallisesti
- ovat saaneet erityiskoulutuksen laitteen asianmukaista käyttöä varten.



### TÄRKEÄÄ

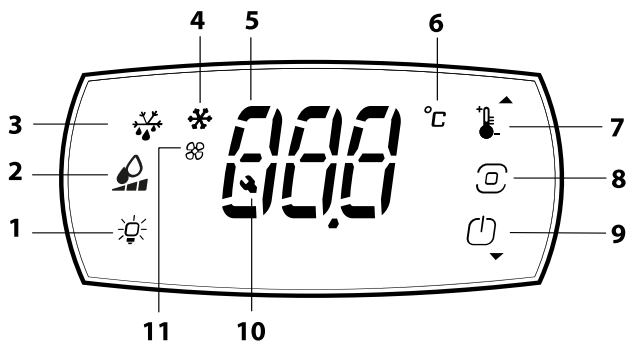
Asiakkaan tulee varmistaa, että oma henkilöstö on ymmärtänyt annetut ohjeet ja erityisesti laitteen käyttöön liittyvää turvallisuutta ja työhygieniaa koskevat asiat.

### E.2 Laitteen käyttöä koskevat perusvaatimukset

- Laitteen erityiskäyttömenetelmien tuntemus ja erityistä kokemusta laitteen käytöstä.
- Riittävä yleissivistys ja perustason tekninen tuntemus käsikirjan sisällön lukemiseksi ja ymmärtämiseksi – piirrosten, merkkien ja kuvamerkkien oikea tulkinta mukaan lukien.
- Riittävät tekniset taidot käsikirjassa kuvatun vastualueen mukaisten toimenpiteiden suorittamiseksi turvallisesti.
- Työhygieni- ja työturvallisuusmääräysten tuntemus.

## F KÄYTTÖ

### F.1 Käyttöpaneelin kuvaus



1	SISÄVALON PAINIKE <sup>1</sup> Sisävalon sytyttäminen/sammuttaminen
2	KOSTEUSPAINIKE <sup>2</sup> Kosteuden asettaminen kolmelle eri tasolle
3	SULATUSJAKSON AKTIVOINTIKUVAKE/ PAINIKE

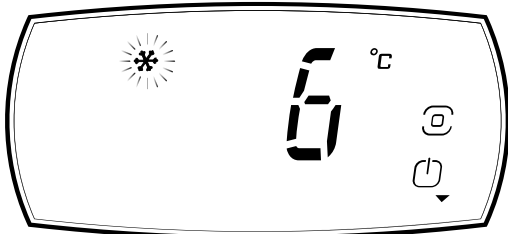
4	KOMPRESSORIN PÄÄLLEKYTKENNÄN KUVAKE
5	NÄYTTÖ
6	MITTAYKSIKÖ °C/°F
7	LÄMPÖTILAN PAINIKE / YLÖS-NUOLI Tällä voidaan käyttää asetuspistettä ja suurentaa arvoja.
8	OHJELMAPAINIKE Painamalla painiketta lyhyesti tallennetaan arvo. Painamalla painiketta 3 sekuntia avataan näppäimistön lukitus ja siirrytään ohjelmointitilaan.
9	VIRTAPAINIKE / ALAS-NUOLI arvojen pienentämiseen. Tällä aktivoidaan ja deaktivoidaan laite.
10	HÄLYTYSKUVAKE
11	KAAPIN PUHALTIMIEN TOIMINNAN OSOITAVA KUVAKE

1. mallikohtainen varuste
2. vain jääkaappimalleissa

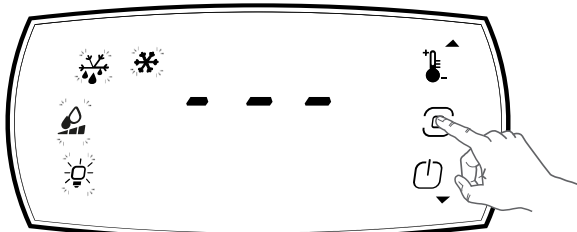
## G KÄYTTÖOHJEET

### G.1 Laitteen kytkeminen toimintaan

Liitä virtajohto pistorasiaan. Käyttöpaneelin näyttö suorittaa lampputestin, ja kompressorin kuvake vilkkuu muutaman sekunnin ajan, kunnes kompressori käynnistyy.



Laitteen voi käynnistää ja sammuttaa painamalla ensin ohjelmapainiketta 3 sekuntia näytön lukituksen avaamiseksi



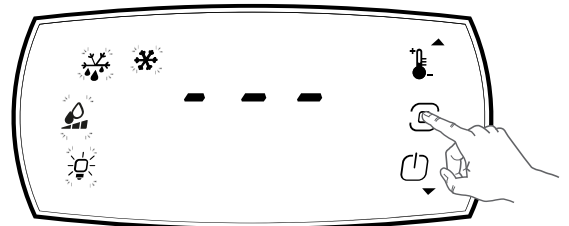
ja painamalla sitten virtapainiketta .

Näyttöön tulee viesti ON (käynnistys) tai vaihtoehtoisesti viesti OFF ja sisätilan lämpötila (sammutus).

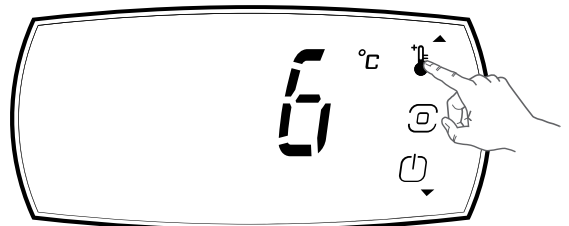
Laitteen virta ei ole katkaistu, vaikka se on kytketty pois toiminnasta painikkeella ON/OFF.



### G.2 Lämpötilan asetus

- Paina ohjelmapainiketta 3 sekuntia näytön lukituksen avaamiseksi.



- Paina lämpötilapainiketta. Näytössä näkyy SET POINT.



- Muuta asetusarvoa painamalla YLÖS-painiketta  tai ALAS-painiketta .
- Vahvista muutos painamalla ohjelmapainiketta.

Jos mitään painiketta ei paineta 20 sekunnin kuluessa (AIKAKATKAISU), digitaalinen termostaatti tallentaa viimeksi asetetun arvon ja näyttö palaa normaaliin.

Lämpötilanäyttö on säädetty osoittamaan lämpötila-alueen minimistä maksimiin seuraavien arvojen mukaisesti:

Umpiovelliset jääkaappimallit	-2/+10
Lasiovelliset jääkaappimallit	+2/+10

Umpiovelliset pakastinmallit	-22/-15
Lasiovelliset pakastinmallit	-20/-15
Jääkaappimallit erillisillä sisätiloilla	-2/+10 -2/+10
Jääkaappi-pakastinmallit erillisillä sisätiloilla	-2/+10 -22/-15
Kolmioviset jääkaappimallit erillisillä sisätiloilla	-2/+10 -2/+6

### G.3 Kosteuden asetus

(vain jääkaappimalleissa)

Kosteuden voi asettaa kolmelle eri tasolle.

Kosteus vaihtelee ympäristön lämpötilan ja kaapin lämpötilan mukaan (Set point).

Kosteustasoja on kolme:

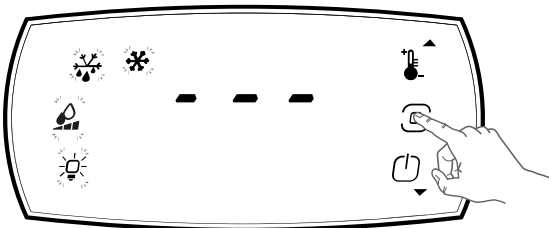
- matala kosteustaso – 30 %
- keskimääräinen kosteustaso – 60 %
- korkea kosteustaso – 90 %

**Luokkien, kaapin lämpötilan ja kosteusasetusten taulukko**

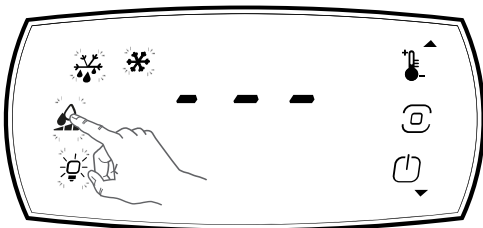
Luokat	Lämpötila (°C)	Kosteus
Tuore liha (nauta, lammas, sika)	4	suuri kosteus
Linnut	-2	suuri kosteus
Hedelmät ja vihannekset	6	suuri kosteus
Kananmunat, voi, juusto, leikkeleet	6	suuri kosteus
Tuore kala	4	suuri kosteus
Leivonnaiset	6	suuri kosteus
Juomat	8	keskitason kosteus

Kosteustasoa muutetaan seuraavasti:

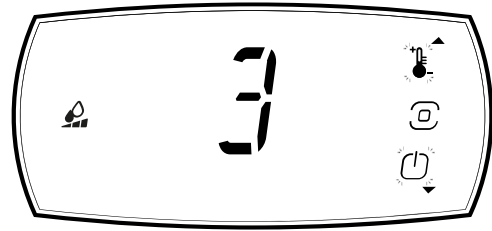
- Paina ohjelmapainiketta 3 sekuntia näytön lukituksen avaamiseksi.



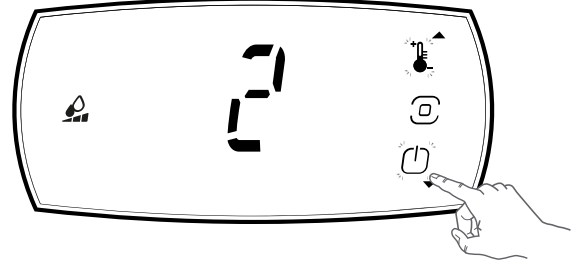
- Paina kosteustason asetuspainiketta.



- Asetusarvo näkyy näytössä.



- Muuta asetusarvoa painamalla YLÖS-painiketta tai ALAS-painiketta.



- Vahvista muutos painamalla ohjelmapainiketta.

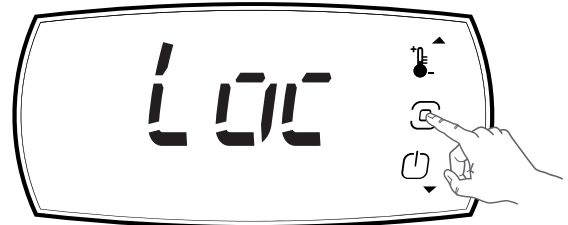
Jos mitään painiketta ei paineta 20 sekuntiin (AIKAKATKAISU), digitaalinen termostaatti tallentaa viimeksi asetetun arvon ja näyttö palautuu normaalitilaan.

### G.4 Jatkuva toiminta

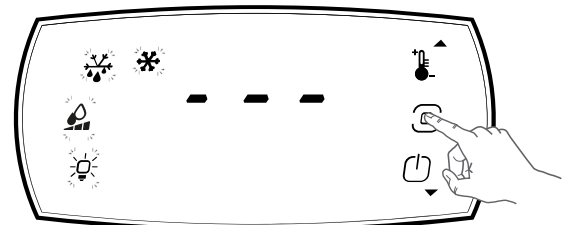
Jos jatkuva toiminta on aktiivinen, näytössä näkyy parametri **CnC**.

Jakson aktivoimiseksi tai deaktivoimiseksi toimi seuraavasti:

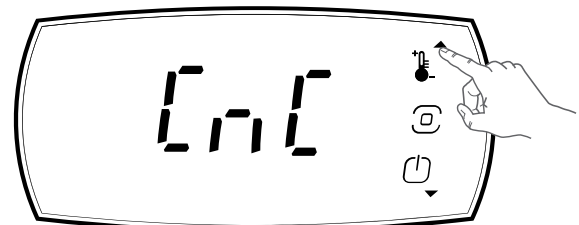
- Paina ohjelmapainiketta 3 sekuntia näytön lukituksen avaamiseksi.



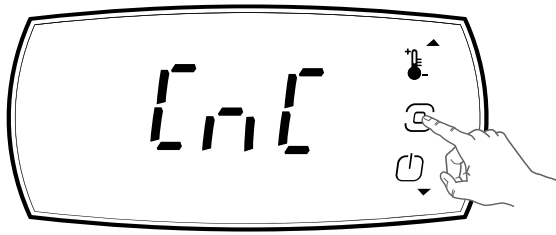
- Paina uudelleen ohjelmapainiketta



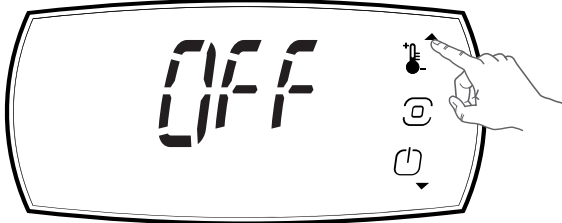
- ja etsi parametri **CnC** (YLÖS- ja ALAS-nuolilla).



- Paina ohjelmapainiketta



- ja valitse Päällä tai Pois (YLÖS- ja ALAS-nuolilla).



- Vahvasta valinta ohjelmapainikkeella.
- Jos et 20 sekunnin aikana paina mitään painiketta, näyttöön palaa normaali näkymä.

### G.5 Merkkivalokuvakkeet

	palaa	Tämä kuvake osoittaa, että kompressori on käynnissä.
	palaa	Tämä kuvake osoittaa, että sulatustoiminto on käynnissä.
	palaa	Tämä kuvake ilmaisee, että jäähdytyspuhaltimet ovat toiminnassa.
	palaa	Tämä kuvake osoittaa hälytyksen aktivoituneen laitteen toiminnan aikana.

### G.6 Hälytykset ja merkinnot

Hälytyksen tapahtuessa näyttöön tulee kuvake

Lisäksi näytössä näkyy vastaava hälytyskoodi (katso kappaletta J.2 *Vianmääritys*).

Esimerkki: Anturivian (kaapin anturi) hälytyksen sattuessa ilmoitukset E0 ja rE vilkkuvat vuoron perään käyttöpaneelin näytössä.

Vaimenna äänimerkki painamalla mitä tahansa painiketta.

Kun hälytyksen syy on poistettu, merkkivalo sammuu. Muussa tapauksessa on otettava yhteys huoltopalveluun.

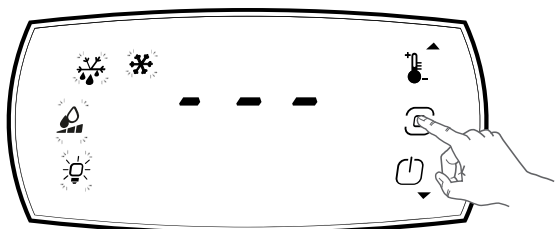
### G.7 Sulatus

#### Automaattinen sulatus

Laitte on varustettu järjestelmällä, joka käynnistää sulatuksen automaattisesti. Sulatuksen käynnistyessä syttyy sulatuskuvake . Sulatusvesi valuu säiliöön ja haihtuu automaattisesti.

#### Sulatuksen manuaalinen käynnistys

- Paina ohjelmapainiketta 3 sekuntia näytön lukituksen avaamiseksi.



- Paina sulatuspainiketta manuaalisen sulatusjakson käynnistämiseksi.

Sulatuksen voi keskeyttää manuaalisesti painamalla uudelleen painiketta , jolloin näyttöön tulee viesti dFE. Sulatusta ei voi käynnistää ohjelmoinnin aikana.

### G.8 Sisävalo

Jos varustukseen kuuluu sisävalopainike , sisävalo voidaan sytyttää ja sammuttaa.

Avaa näytön lukitus painamalla ohjelmapainiketta 3 sekunnin ajan ja sytytä tai sammuta sitten sisävalo.

### G.9 Kaapin täyttäminen



#### VAROITUS

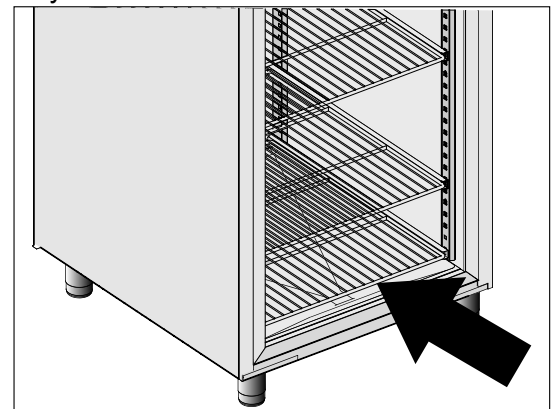
Peitä tai kääri elintarvikkeet ennen kuin laitat ne jääkaappiin. Älä laita kaappiin kuumia ruokia tai haihtuvia nesteitä.

Täytä kaappi tasaisesti (älä sijoita elintarvikkeita oven ja takaseinän viereen), jotta ilma pääsee kiertämään hyvin. Vaikka kaappi täytettäisiin liian täyteen, lämpötila pysyy tasaisena takaosan irrotettavien ilmanohjainten ansiosta.



#### VARO

Älä laita tuotteita suoraan laitteen pohjalle. Käytä mukana toimitettua ritilää.



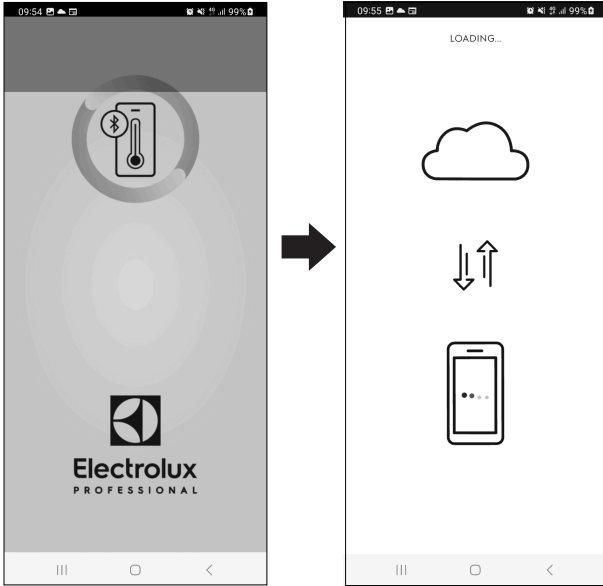
Älä pidä ovea auki tarpeettoman kauan täyttäessäsi ruokia kaappiin tai ottaessasi niitä pois sieltä.

Säilytä avaimet vain valtuutetun henkilöstön ulottuvilla. Jos laitteen avaaminen halutaan estää valtuuttamattomalta henkilöstöltä, se on suositeltavaa lukita aina avaimella.

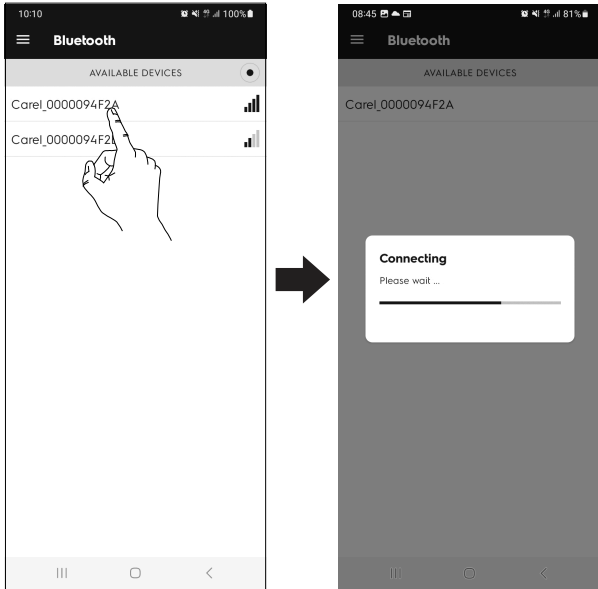
## H LAITTEEN ASETUSTEN MÄÄRITTÄMINEN MOBIILILAITESOVELLUKSESTA

### H.1 Laitteen asetusten määrittäminen Bluetooth-yhteydellä

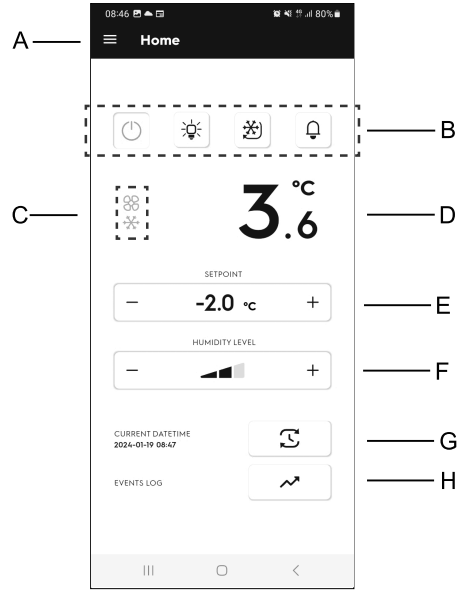
1. **SKANNAA QR-KOODI**, joka on laitteen mukana toimitettuna oppaan ensimmäisellä sivulla.
2. **Lataa sovellus** (noudata verkkosivulla annettuja ohjeita).
3. Muodosta Bluetooth-yhteys.
4. Avaa sovellus.



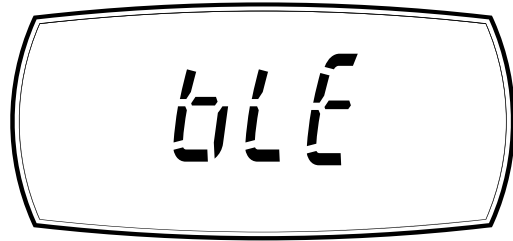
5. Valitse käytettävissä oleva laite.



6. Mobiililaitteen näytössä näkyy aloitus sivu.

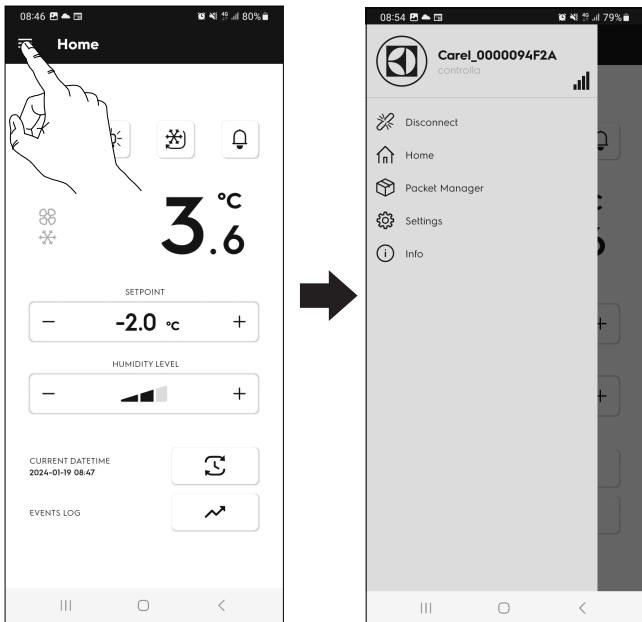


- A. Päävalikon symboli (kolme päällekkäistä viivaa)
  - B. Pääpainikkeet
  - C. Ilmoituskuvakkeet
  - D. Kaapin lämpötila
  - E. Lämpötilan asetusarvo
  - F. Kosteustason asetusarvo
  - G. Laitteen päivä/kellonaika -painike
  - H. Event Log (tapahtumaloki) -painike
- Bluetooth-yhteys näkyy laitteen näytössä.

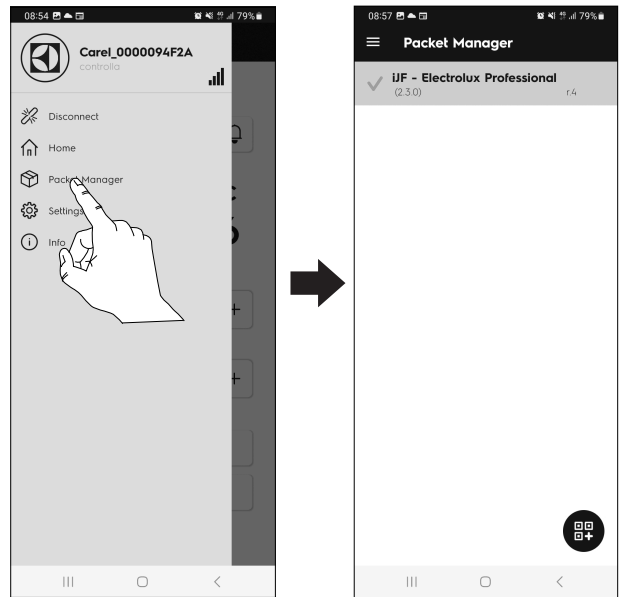


### H.2 Päävalikon symboli (kolme päällekkäistä viivaa)

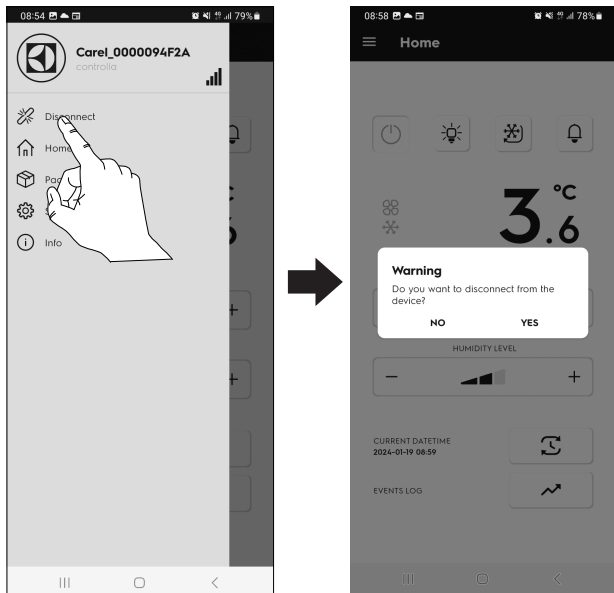
Päävalikko sisältää vaihtoehtoja ja toimintoja. Avaa päävalikko ja siirry eri toimintoihin koskettamalla kuvaketta.



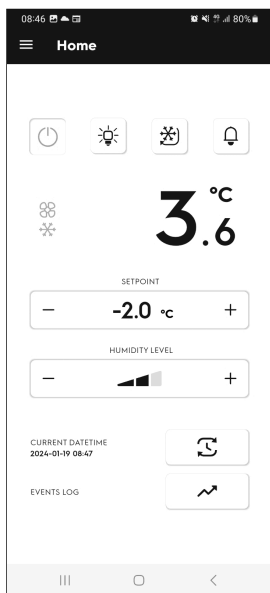
- **Packet Manager (paketinhallinta)**  
Näyttää Electrolux-laitteen näyttöohjelmiston



- **Disconnect (poista)**  
Poistaa sovelluksen laitteesta

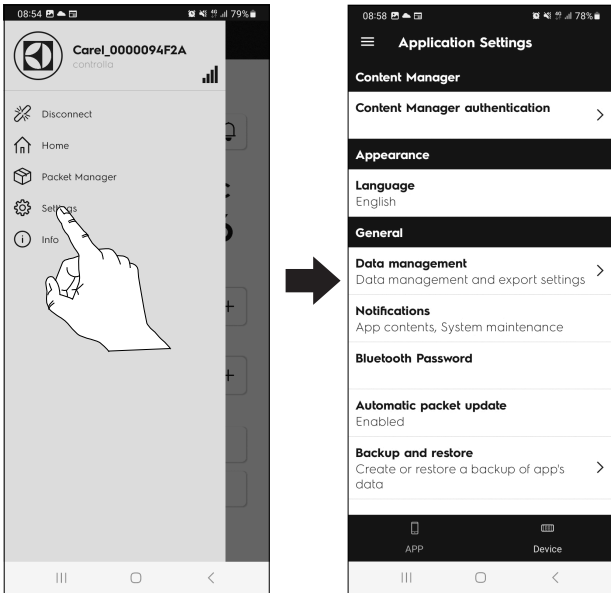


- **Home (etusivu)**  
Palauttaa aloitussivulle



## Asetukset

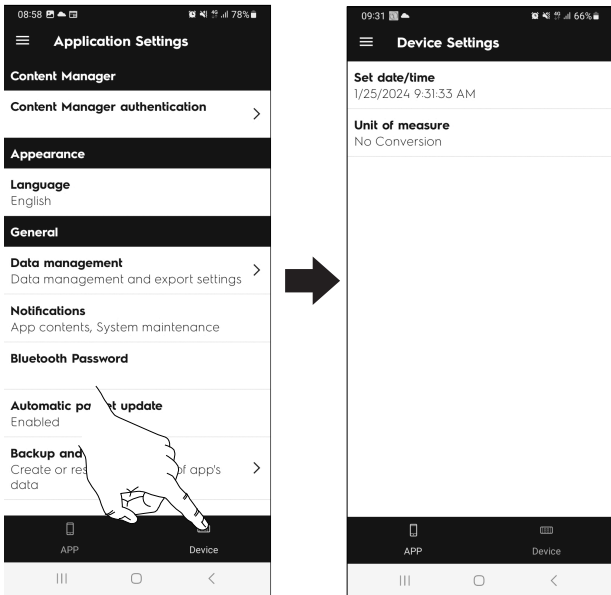
Muutosten tekeminen oletussovelluksiin tai laiteasetuksiin:



## Sovellus

- Content Manager authentication (sisällön hallinnan varmennus)
- Kieli
- Data management (tietojen hallinta)
- Notifications (ilmoitukset)
- Bluetooth Password (Bluetooth-salasana)
- Automatic packet update (automaattinen pakettin päivitys)
- Backup and restore (varmuuskopiointi ja palautus)

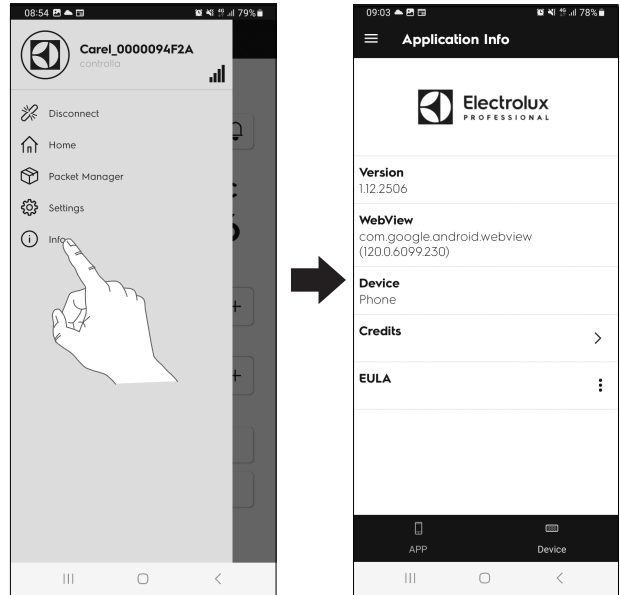
## Device (laite)



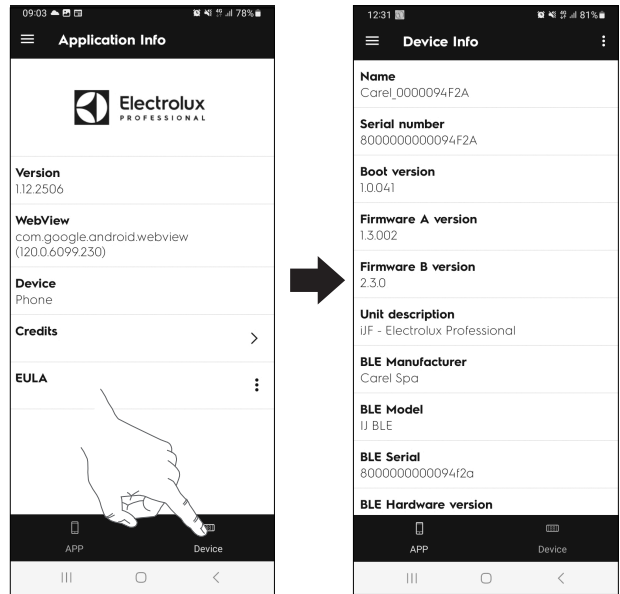
- Set date/time (asetä päivämäärä/aika)
- Unit of measure (mittayksikkö)

## Info (tiedot)

Sovelluksen ja laitteen tiedot.  
Sovellus



## Device (laite)





## H.3 Pääpainikkeet

	Näytön syyttäminen/sammuttaminen	vihreä	Näyttö on päällä.
		harmaa	Näyttö ei ole päällä.
	Laitteen sisävalon syyttäminen/sammuttaminen <sup>1</sup>	harmaa	Sisävalo on sammutettu.
		keltainen	Sisävalo palaa.
	Jatkuvan toiminnan kytkeminen päälle ja pois päältä	vihreä	Jatkuva toiminta on päällä.
	Näyttää laitteen reaaliaikaiset hälytykset ja aikaisemmat hälytykset (katso kappale H.9 Hälytykset).	harmaa	Hälytyksiä ei ole käynnissä.
		punainen	Hälytyksiä on käynnissä.

1. mallikohtainen varuste



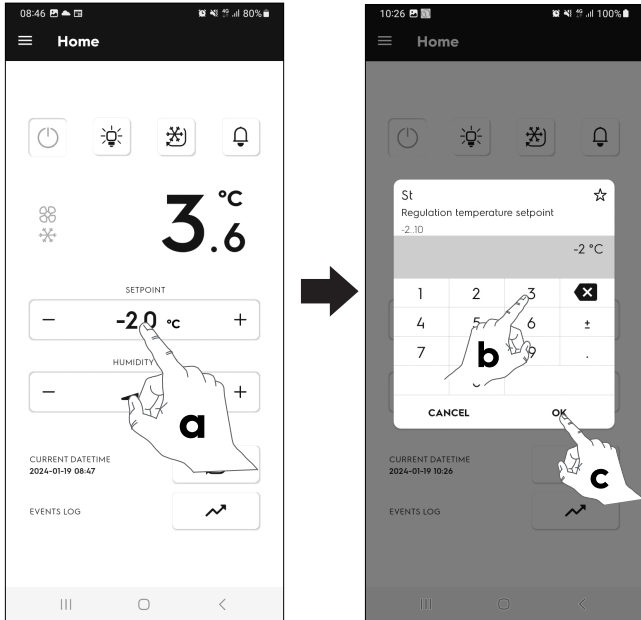
## H.4 Merkkivalokuvakkeet

	keltainen	Kuvake ilmaisee, että kompressori on käynnissä.
	keltainen	Kuvake ilmaisee, että jäähdytyspuhallimet ovat toiminnassa.

## H.5 Lämpötilan asetusarvo

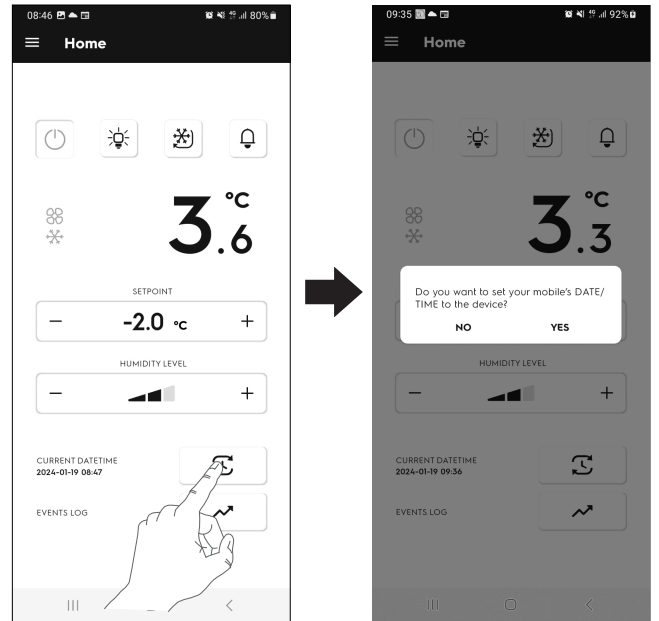
Lämpötilan asetusarvoa voi muuttaa.

1. Kosketa lämpötila-arvon riviä.
2. Valitse haluamasi lämpötila numeronäppäimistöltä.
3. Vahvista.



## H.7 Laitteen päivä/kellonaika -painike

Mobiililaitteen päivämäärän/kellonajan asettaminen laitteeseen

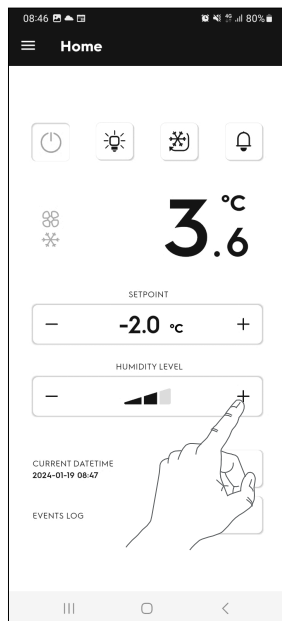


## H.6 Kosteustason asetusarvo

(vain jääkaappimalleissa)

Kosteuden voi asettaa kolmelle eri tasolle.


Valitse haluamasi taso koskettamalla painiketta + tai - kosteusarvon rivillä.



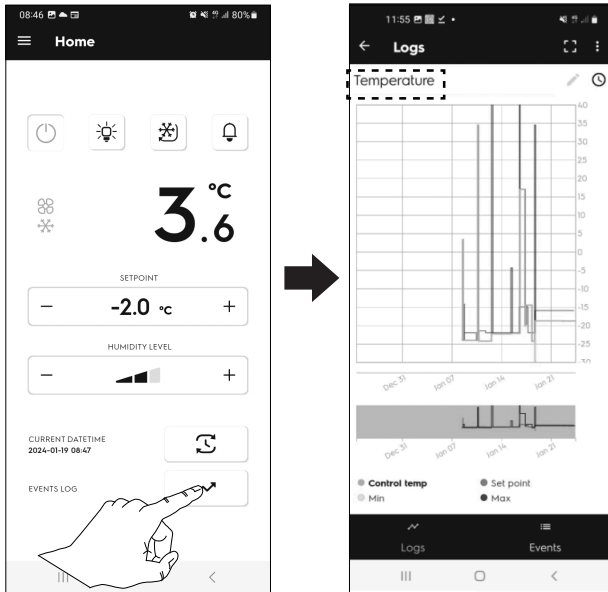
## H.8 Event Log (tapahtumaloki) -painike

Laitteen kaikkien kirjattujen tietojen katselu ja lataaminen


### H.8.1 Loki (voimassa olevat arvot)

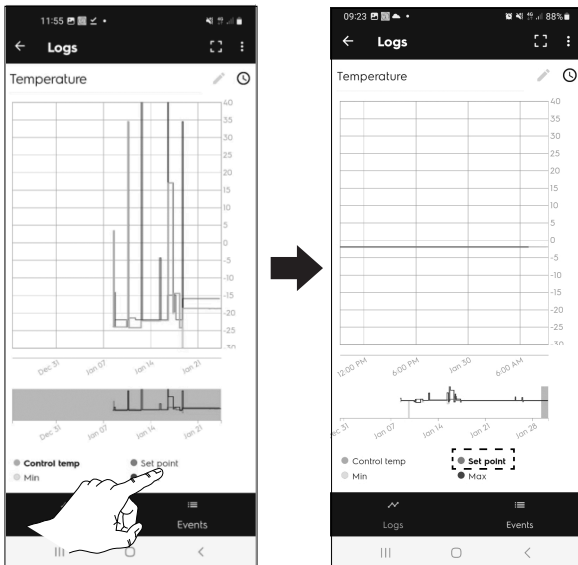
Koskettamalla painiketta  saat näkyviin **voimassa olevat arvot**:


#### • Lämpötila

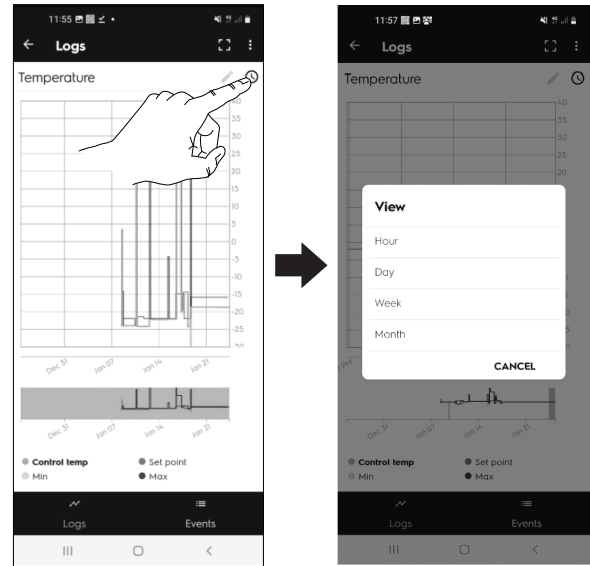


Kuvaajasta nähdään lämpötilan minimi- ja maksimiarvo sekä asetusarvo.

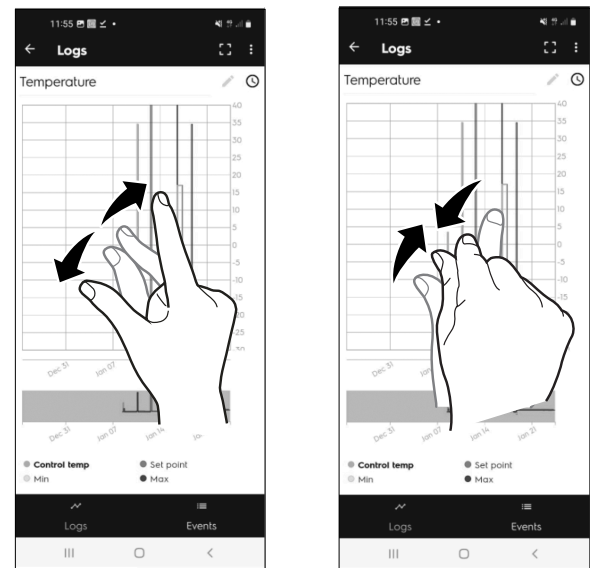
– Jos haluat nähdä ainoastaan asetusarvon, kosketa painiketta  Set point.



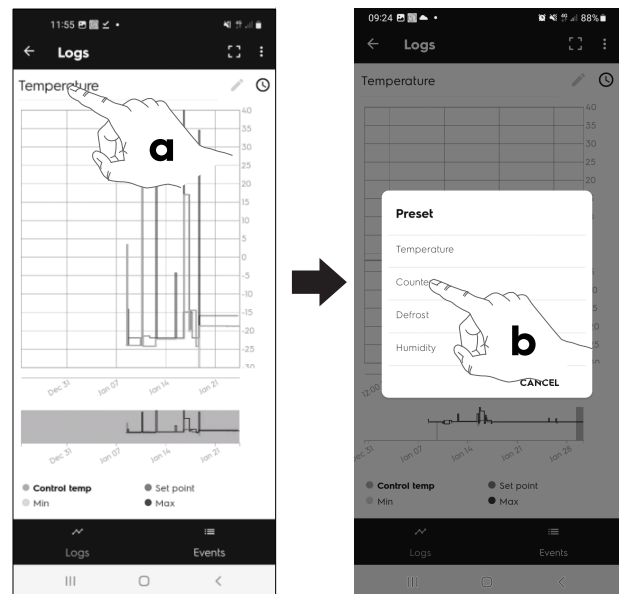
– Painikkeella  voit vaihtaa kuvaajan näkymää.




– Voit suurentaa kuvaajaa vetämällä sormia erilleen ja pienentää sitä nipistämällä sormia yhteen.

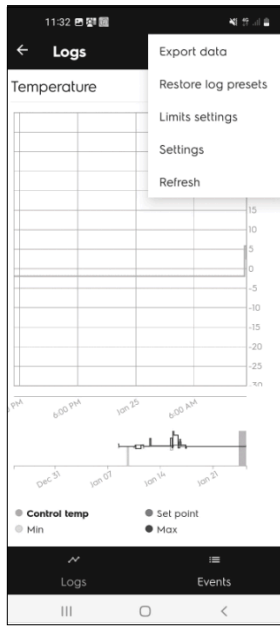


Koskettamalla "Lämpötila"-painiketta saat näkyviin kaikki voimassa olevat arvot.



- Laskureiden tiedot
- Sulatuksen tiedot
- Kosteustiedot

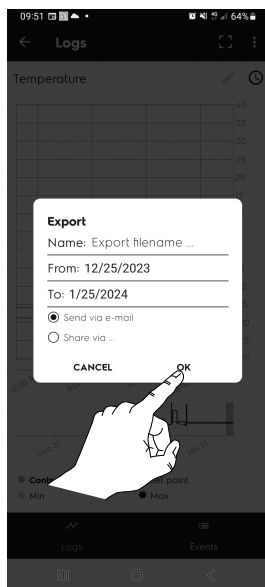
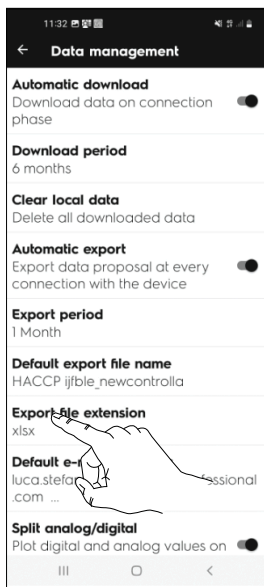
Voit ladata esimerkin voimassa olevista lämpötilan tiedoista koskettamalla painiketta .



Näytölle avautuu valintaikkuna, jossa on erilaisia vaihtoehtoja:

- Export data (vie tietoja)
- Restore log presets (palauta lokimallit)
- Limits setting (rajojen asetus)
- Settings (asetukset)
- Refresh (päivitä näyttö)

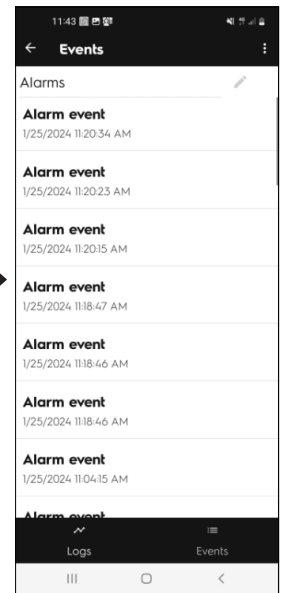
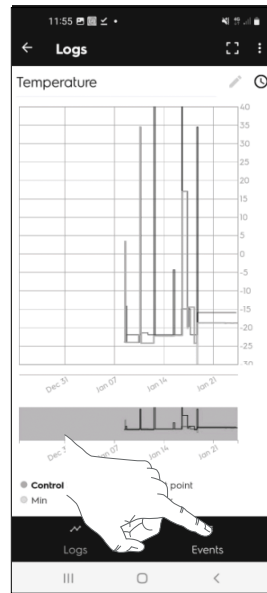
1. Valitse Export data (vie tietoja).
2. Aseta haluamasi vaihtoehdot (vietävän tiedoston nimi ja tyyppi – sähköpostiosoite jne.)
3. Vie tiedosto.



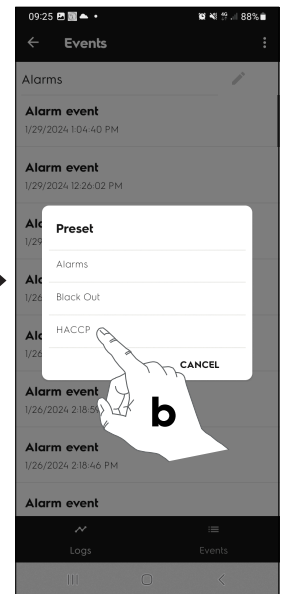
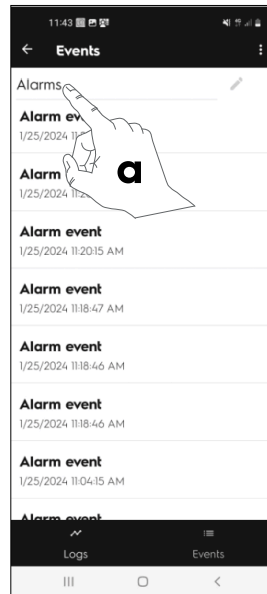
## H.8.2 Events (tapahtumat) (historiatietojen näkymä)

Koskettamalla painiketta  Events saat näkyviin historiatiedot:

- Esiintyneiden hälytysten luettelo



Koskettamalla "Hälytykset"-painiketta saat näkyviin muut historiatiedot.



- Sähkökatko
- HACCP

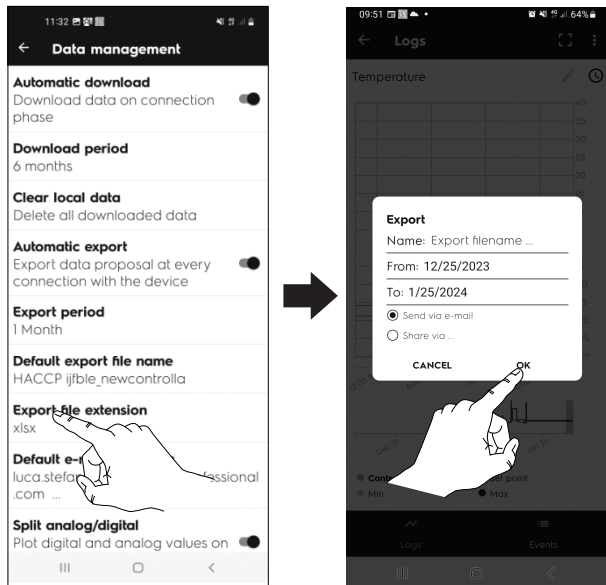
Voit ladata tiedot koskettamalla painiketta .

Näytölle avautuu valintaikkuna, jossa on erilaisia vaihtoehtoja:

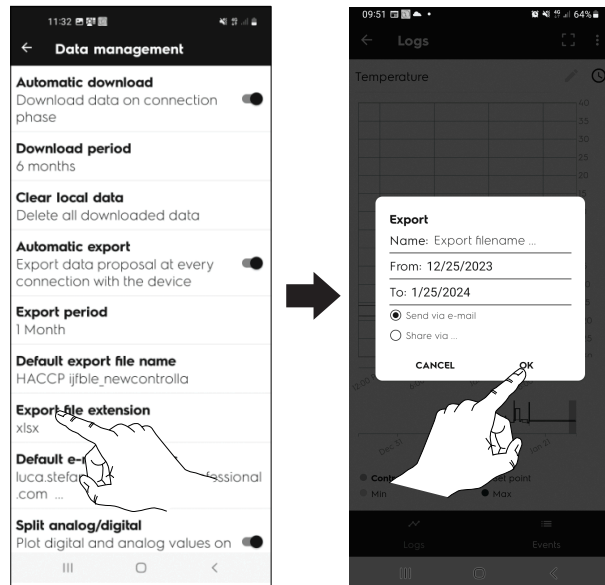
- Export events (vie tapahtumia)
- Restore events presets (palauta tapahtumamallit)
- Settings (asetukset)
- Refresh (päivitä näyttö)

1. Valitse Export data (vie tietoja).
2. Aseta haluamasi vaihtoehdot (vietävän tiedoston nimi ja tyyppi – sähköpostiosoite jne.)

### 3. Vie tiedosto.

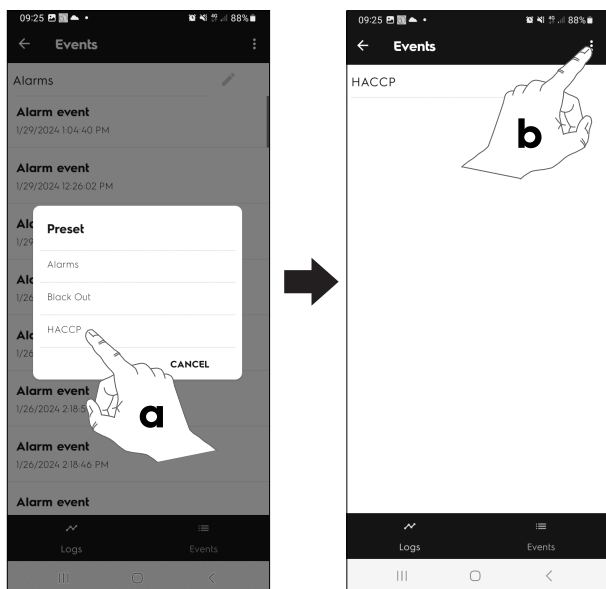


### 4. Vie tiedosto.

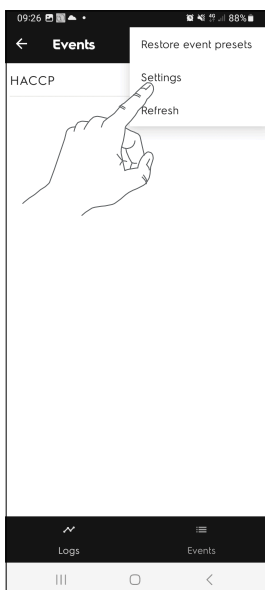


## HACCP-tietojen LATAAMINEN

### 1. Avaa HACCP-ikkuna ja kosketa painiketta ⋮.




### 2. Valitse Settings (asetukset).

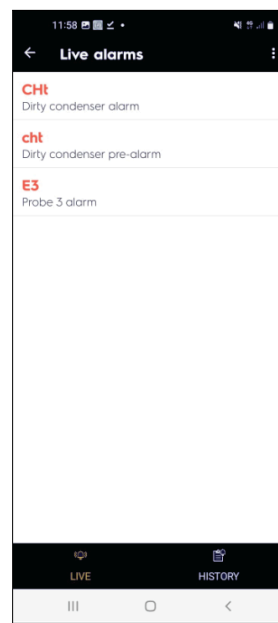


### 3. Aseta haluamasi vaihtoehdot (vietävän tiedoston nimi ja tyyppi – sähköpostiosoite jne.)

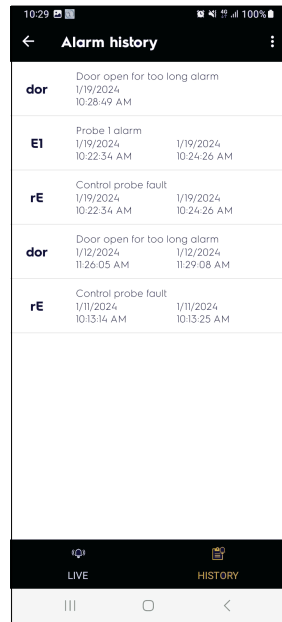
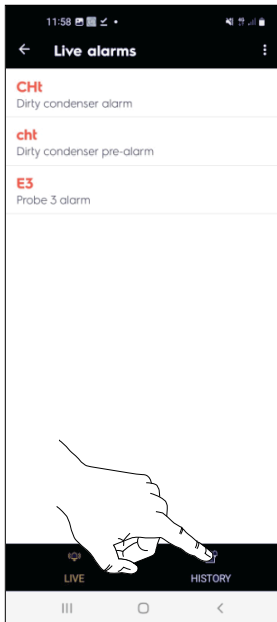
## H.9 Hälytykset

Kun hälytyskuvake on punainen, se tarkoittaa, että hälytyksiä on käynnissä.

Näytä aktiiviset hälytykset koskettamalla kuvaketta .



Voit näyttää hälytyshistorian koskettamalla History-sanan kohdalla olevaa kuvaketta.



Kaikki mahdolliset hälytykset on kuvattu kappaleessa J.2 Vianmääritys.

## I KONEEN PUHDISTUS JA HUOLTO



### VAROITUS

Katso *“Varoitus ja turvallisuustiedot”*.

### I.1 Tavallinen huolto

#### I.1.1 Huoltotiedot

Omistajan ja/tai laitteen käyttäjän on suoritettava huoltotyöt.



#### TÄRKEÄÄ

Takuu ei kata huonosta tai puutteellisesta huollosta johtuvia ongelmia, jotka on kuvattu jäljempänä.

#### I.1.2 Johdatus puhdistustoimiin

Tarkat tiedot laitteen puhdistuksesta tulee katsoa kappaleesta A.11 *Kaapin ja varusteiden puhdistus*.

### I.1.3 Käyttämättäoloajat

Mikäli tuote on pitkän aikaa käyttämättä, noudata seuraavia ohjeita:

- Katkaise virransyöttö tai poista pistoke pistorasiasta, jos se on kytkettynä
- Puhdista huolellisesti laitteen sisäosat
- Ota kaikki kaapissa ja/tai laatikoissa olevat elintarvikkeet pois ja puhdista sisäosa ja lisävarusteet.
- Puhdista pinnat, hankaa kaikkia ruostumattomasta teräksestä valmistettuja pintoja voimakkaasti vaseliiniöljyyn kastetulla liinalla niin, että pinnoille muodostuu suojaava kalvo.
- Jätä mahdollinen ovi tai mahdolliset laatikot raolleen, jotta ilma pääsee kiertämään laitteen sisällä eikä sinne muodostu epämiellyttäviä hajuja
- Tuuleta tilaa säännöllisesti.

## J VIANMÄÄRITYS

### J.1 Johdanto

Laitteen normaalin käytön aikana voi ilmetä joitakin toimintahäiriöitä. Joissakin tapauksissa käyttöongelmat voidaan poistaa helposti ja nopeasti noudattaen alla esitettyjä ohjeita.

Toimintahäiriön sattuessa mahdollisesti varustukseen kuuluvaan näyttöön tulee aina varoitusviesti tai hälytys, joka kuvaa vian.

**Mikäli ongelma toistuu, ota yhteys asiakaspalveluun:**

1. Kytke laite irti sähköverkosta.
2. Kytke irti ennen laitetta oleva suojakytin.
3. Muista ilmoittaa

- häiriön laatu
- laitteen PNC (tuotteen valmistuskoodi)
- Ser. No. (laitteen sarjanumero).



#### TÄRKEÄÄ

Valmistuskoodi ja sarjanumero ovat välttämättömiä laitteen tyyppin ja valmistuspäivämäärän selvittämiseksi.

Tyyppikilpi, jossa näkyvät tuotteen tiedot ja tekniset tiedot, sijaitsee laitteen sisällä. Kilpi, johon on merkitty laitteen valmistus- ja sarjanumero, on kiinnitetty yksikköön.

### J.2 Vianmääritys

VIKA	VIAN TYYPPI	KUVAUS	MAHDOLLISET SYYT	TOIMENPITEET
E0 rE	HÄLYTYS	Kaapin anturi viallinen	<ul style="list-style-type: none"> <li>• Liitin irti</li> <li>• Anturi ja/tai anturin johto vioittunut</li> </ul>	KUTSU HUOLTO
HI	VAROITUS	Kaapin korkean lämpötilan hälytys	<ul style="list-style-type: none"> <li>• Ovi jätetty auki</li> <li>• Ylitäyttö</li> <li>• Jäähdytysyksikön toimintahäiriö</li> </ul>	Mikäli ongelma toistuu, ota yhteys huoltoon.

LO	VAROITUS	Kaapin alhaisen lämpötilan hälytys	Jäähdytysyksikön toimintahäiriö	Mikäli ongelma toistuu, ota yhteys huoltoon.
Laite ei käynnisty.	-----	-----	<ul style="list-style-type: none"> <li>• Ongelma sähkönsyötössä</li> </ul>	<ul style="list-style-type: none"> <li>• Tarkista, että pistotulppa on kunnolla kiinni pistorasiassa.</li> <li>• Tarkista, että pistorasiaan tulee sähköä.</li> <li>• Jos pistotulppa on sulakkeellinen, tarkasta sulakkeen kunto. Pyydä huoltopalvelua tarvittaessa vaihtamaan tilalle sulake, joka vastaa ominaisuuksiltaan entistä sulaketta.</li> <li>• Jos ongelma toistuu, ota yhteys huoltoon.</li> </ul>
Kaapin lämpötila on liian korkea.	-----	-----	<ul style="list-style-type: none"> <li>• Ovi jätetty auki</li> <li>• Ongelma termostaatin säädössä</li> <li>• Ylitäyttö</li> <li>• Lämmönlähde laitteen lähellä</li> </ul>	<ul style="list-style-type: none"> <li>• Tarkista, että ovet sulkeutuvat kunnolla.</li> <li>• Tarkista termostaatin säätö.</li> <li>• Tarkista, että laite ei ole lämmönlähteen lähellä.</li> <li>• Tarkista, että laite on täytetty oikein.</li> <li>• Jos ongelma toistuu, ota yhteys huoltoon.</li> </ul>
Laite on liian meluisa.	-----	-----	<ul style="list-style-type: none"> <li>• Laitetta ei ole säädetty vaakatasossa, tai se koskettaa muita laitteita</li> </ul>	<ul style="list-style-type: none"> <li>• Tarkista, että laite on sijoitettu vaakatasoon. Epätasapaino voi aiheuttaa värähtelyä.</li> <li>• Tarkista, että laite ei kosketa muita laitteita tai osia, jotka voivat aiheuttaa resonointia.</li> <li>• Mikäli ongelma toistuu, ota yhteys huoltoon.</li> </ul>



CE